



**Ilustracja 1.** Asuny, cerkiew pw. Zaśnięcia NMP, elewacja wschodnia. Pomiar wykonali Przemysław Kołodziejczyk i Michał Sierżęga, lipiec 2023, Zbiory Zakładu Architektury Polskiej Wydziału Architektury Politechniki Warszawskiej (Zb. ZAP WAPW), sygn. 4412

**Figure 1.** Asuny, Dormition of the Blessed Virgin Mary Orthodox Church, eastern elevation. Survey measurements by Przemysław Kołodziejczyk and Michał Sierżęga, July 2023, Department of Polish Architecture Collections, Faculty of Architecture, Warsaw University of Technology (Zb. ZAP WAPW file no. 4412)

Otrzymano:  
2 października 2023 r.  
Zaakceptowano:  
3 listopada 2023 r.

**KLARA KANTOROWICZ**, dr inż. arch.  
Wydział Architektury, Politechnika Warszawska  
[klara.kantorowicz@pw.edu.pl](mailto:klara.kantorowicz@pw.edu.pl); <https://orcid.org/0000-0002-1500-2098>

**WOJCIECH WÓŁKOWSKI**, dr inż. arch.  
Wydział Architektury, Politechnika Warszawska  
[wojciech.wolkowski@pw.edu.pl](mailto:wojciech.wolkowski@pw.edu.pl); <https://orcid.org/0000-0003-0046-3729>

DOI: <https://doi.org/10.17388.WUT.2023.0006.ARCH>

Licencja/License CC BY-NC-ND 4.0 ([creativecommons.org/licenses/by-nc-nd/4.0](https://creativecommons.org/licenses/by-nc-nd/4.0))

# KOŚCIÓŁ W ASUNACH — OSTATNI PROJEKT FRITZA HEITMANNNA

## WPROWADZENIE

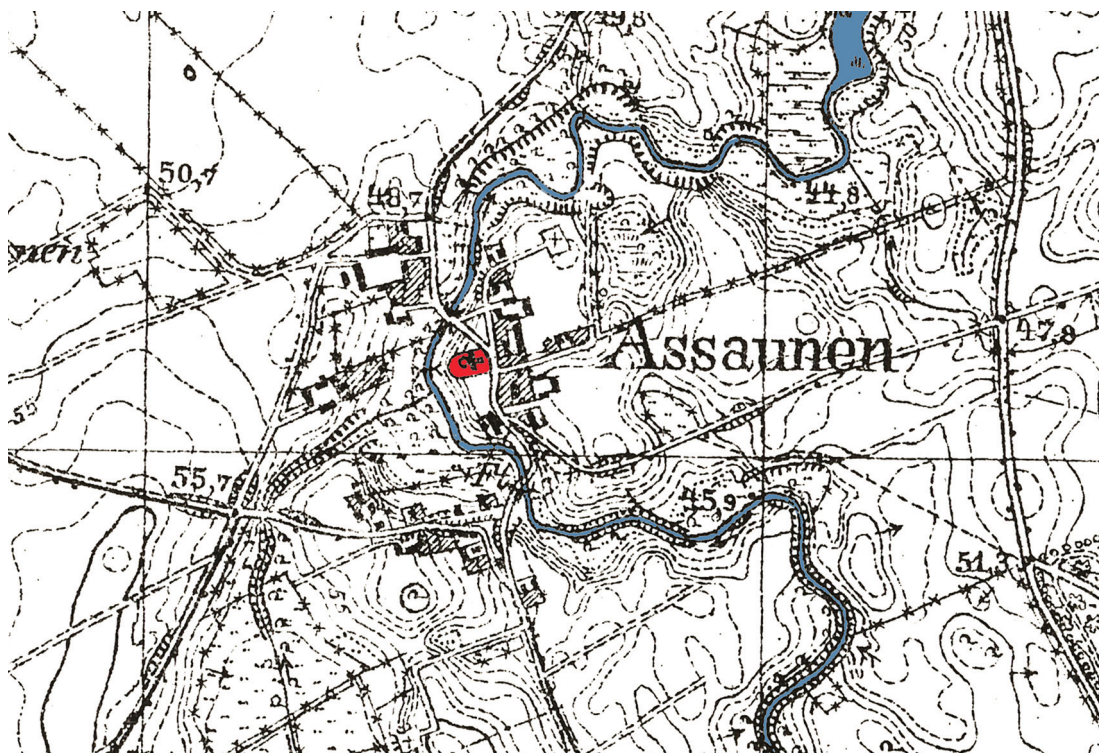
W lipcu 2023 roku studenci Wydziału Architektury Politechniki Warszawskiej<sup>1</sup> w ramach praktyk inwentaryzacyjnych wykonali dokumentację cerkwi pod wezwaniem Zaśnięcia Najświętszej Marii Panny w Asunach (gmina Barciany, powiat kętrzyński, do 1946 roku powiat gierdawski). Ta gotycka budowla powstała w początku XV wieku równoległe z szeregiem podobnych budowli w sąsiednich wsiach Barcji. Jednak to nie historia gotyckich partii świątyni wydaje się być najistotniejsza, a perypetie związane z odbudową kościoła po pierwszej wojnie światowej.

## FORMA GOTYCKA

Przywilej lokacyjny dla wsi wydano za rządów wielkiego marszałka Engelberta Rabe sprawującego swój urząd w latach 1387–1392. W odnowieniu tegoż przywileju<sup>2</sup> wydanym przez Ulricha von Jungingena w 1406 roku zostały wymienione cztery włości przynależne parafii. Datę tę uznawano później za moment powstania kościoła (np. w 1905 roku rada

<sup>1</sup> Inwentaryzację wykonali: Bartosz Andreczko, Bartłomiej Głomski, Maria Gościńska, Natasza Gródek, Martyna Hypta, Zuzanna Izbicka, Przemysław Kołodziejczyk, Jakub Kołomański, Weronika Kowalczyk, Jakub Paklepa, Gabriela Poświata, Michał Sachse, Zuzanna Schleifer, Michał Sierżęga, Agata Walczkowska, Zofia Zimowska.

<sup>2</sup> M. Arszyński, *Karta Zielona: Kościół grecko-katolicki pw. Matki Boskiej/filia par. w Bajorach, Asuny*, 15.IX.1965, Archiwum Narodowego Instytutu Dziedzictwa.



Ilustracja 2. Asuny, fragment mapy topograficznej w skali 1:25 000 [Messtischblätter, Ostdeutschland, arkusz 1694 (408)] z oznaczeniem lokalizacji kościoła, 1870–1944. Źródło: <http://maps.mapywig.org> [dostęp: 03.11.2023]

Figure 2. Asuny, fragment of a topographical map, scale 1:25 000 [Messtischblätter, Ostdeutschland, sheet no. 1694(408)], church location marked, 1870–1944. Source: <http://maps.mapywig.org> [accessed on November 2, 2023]

parafialna przystąpiła do remontu kościoła w związku ze zbliżającym się „pięcsetleciem” parafii)<sup>3</sup>.

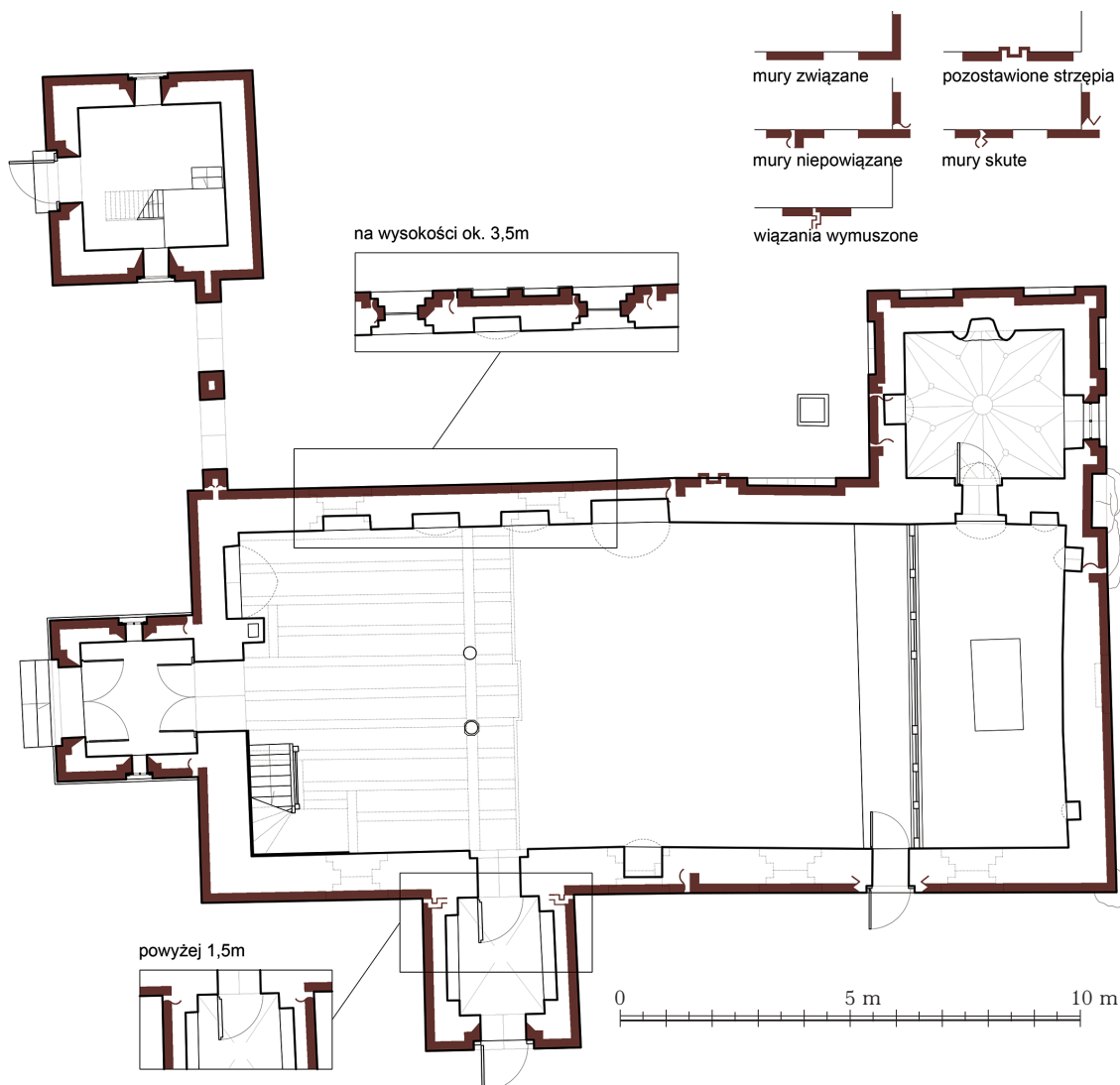
Oczywiście przytoczona wyżej data nie musi być równoznaczna z datą wzniesienia obecnie istniejącego budynku kościoła. Adolf Boetticher<sup>4</sup> przypuszczał wprawdzie, że kościół zbudowano w 1406 roku, jednak już Georg Dehio i Ernst Gall<sup>5</sup>, a za nimi Marian Arszyński<sup>6</sup> podają, że najstarsza — wschodnia część budowli miała powstać jeszcze za rządów wielkiego mistrza Konrada von Jungingena w końcu XIV wieku. W końcu XV wieku

<sup>3</sup> H. Graemer (proboszcz parafii), list do R. Dethlefsena z 18.X.1905, Archiwum Państwowe w Olsztynie (APO), Zespół: Urząd Konserwatora Zabytków Sztuki i Historii Prowincji Prus Wschodnich, Assaunen, evangelische Kirche, 1905–1917, sygn. 42/367/0/-/274, s. 1.

<sup>4</sup> A. Boetticher, *Die Bau- und Kunstdenkmäler der Provinz Ostpreußen, H. II, Natangen*, Königsberg 1898, s. 13.

<sup>5</sup> G. Dehio, E. Gall, *Handbuch der Deutschen Kunstdenkmäler, Deutschordensland Preußen*, München–Berlin 1952, s. 305.

<sup>6</sup> M. Arszyński, *Karta Zielona. Kościół grecko-katolicki pw. Matki Boskiej/filia par. w Bajorach*, Asuny, 15.IX.1965, Archiwum Narodowego Instytutu Dziedzictwa.

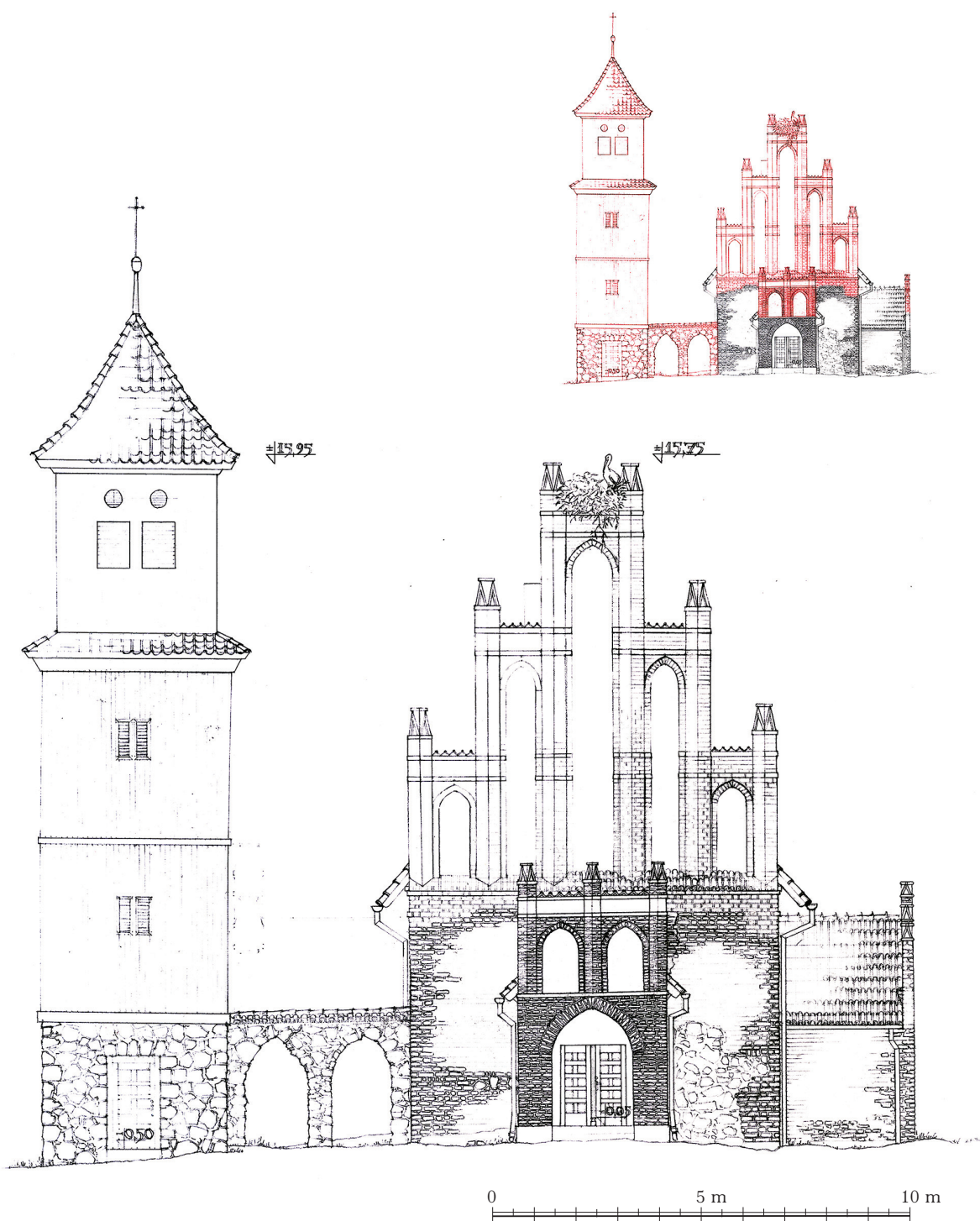


**Ilustracja 3.** Asuny, cerkiew pw. Zaśnięcia NMP, rzut z oznaczeniem węzłów badawczych. Opracowanie: Klara Kantorowicz i Wojciech Wólkowski, na podstawie pomiarów wykonanych przez Marię Gościńską, Martynę Hyptę i Jakuba Paklepę, lipiec 2023. Zb. ZAP WAPW sygn. 4407

**Figure 3.** Asuny, Dormition of the Blessed Virgin Mary Orthodox Church, floor plan with marked research nodes. Developed by Klara Kantorowicz and Wojciech Wólkowski on the basis of the measured survey performed by Maria Gościńska, Martyna Hypta, and Jakub Paklepa, July 2023 (Zb. ZAP WAPW file no. 4407)

wzniesić miano natomiast część zachodnią korpusu z kruchtą południową, a także zakrycie przy północno-wschodnim narożniku (autorzy nie dostrzegli jednak, że jej mury są przewiązane z częścią wschodnią — starszą). Autor tzw. *Karty białej* obiektu — Jerzy Kalicki<sup>7</sup> da-

<sup>7</sup> J. Kalicki, *Karta ewidencyjna zabytku architektury i budownictwa: Kościół parafialny rzymsko-katolicki, ob. bizantyjsko-ukraiński pw. Zaśnięcia NMP, Asuny*, Olsztyn 1997, Archiwum Narodowego Instytutu Dziedzictwa.



**Ilustracja 4.** Asuny, cerkiew pw. Zaśnięcia NMP, elewacja zachodnia oraz elewacja z zaznaczeniem zakresu prac wykonanych wg projektu F. Heitmanna. Pomiar wykonali Gabriela Poświata i Bartosz Andreczko, lipiec 2023. Zb. ZAP WAPW sygn. 4410

**Figure 4.** Asuny, Dormition of the Blessed Virgin Mary Orthodox Church, western elevation. Survey measurements by Gabriela Poświata and Bartosz Andreczko, July 2023 (Zb. ZAP WAPW file no. 4410) as well as the elevation marking the scope of work performed in accordance with the design of F. Heitmann

tował część wschodnią kościoła na 1406 rok, a część zachodnią na koniec XV wieku. Nieco inne datowanie podaje Christofer Herrmann<sup>8</sup>, umieszczając budowę części wschodniej (łącznie z zakrystią) w 1. połowie, natomiast części zachodniej w 2. połowie XV wieku. Południowa kruchta miała według niego zostać dobudowana dopiero w 1. połowie XVI wieku.

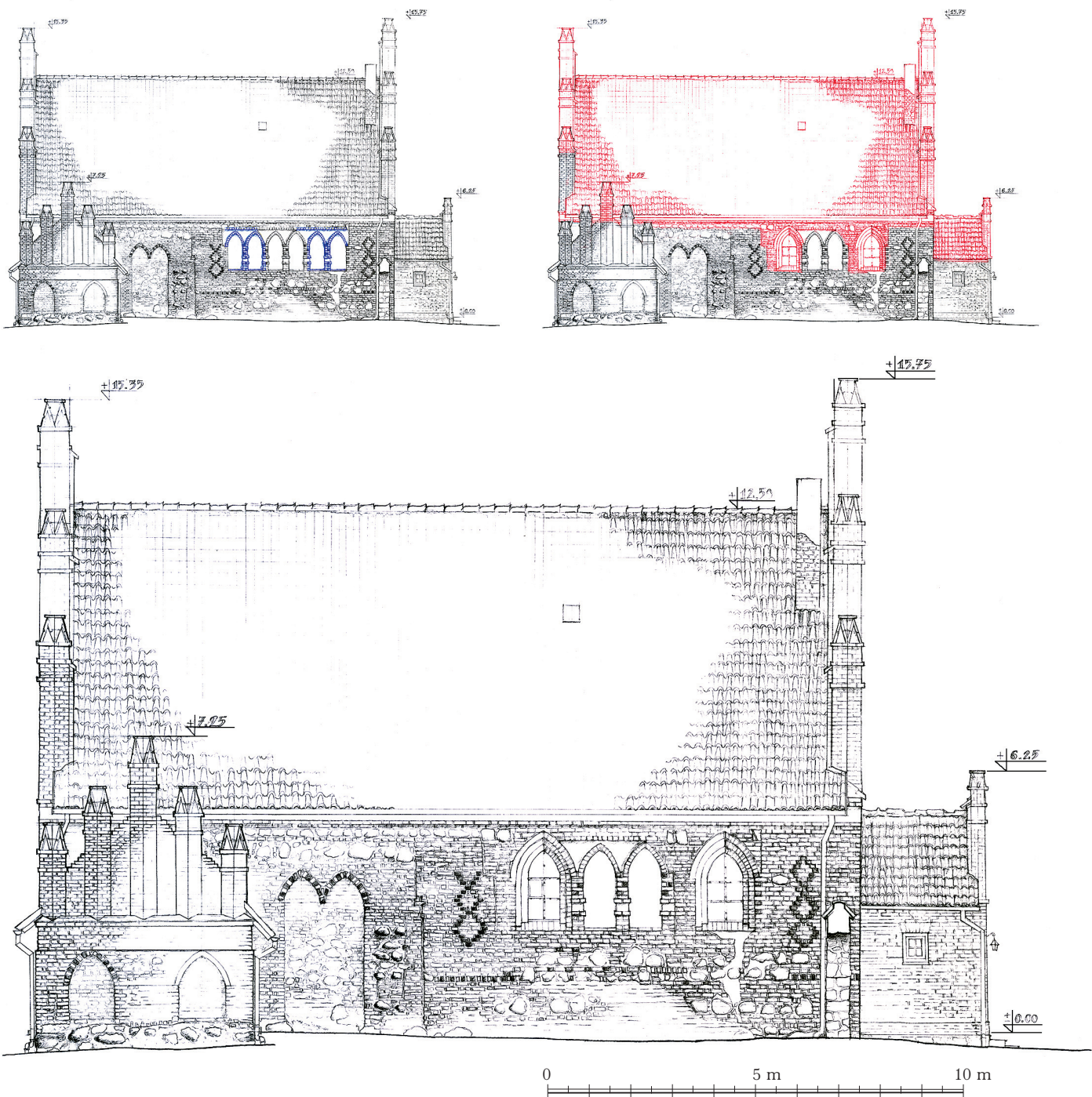
Orientowany kościół wzniesiony został na wysokim wschodnim brzegu rzeki Omet w centrum wsi [il. 2]. Jego bryła składała się z pozbawionego przypór korpusu na planie wydłużonego prostokąta nakrytego dwuspadowym dachem bez wyodrębnionego architektonicznie prezbiterium. Przy wschodnim krańcu elewacji północnej umieszczono zakrystię nakrytą dachem dwuspadowym, przesłoniętym sterczynowym szczytem, zaś do elewacji południowej przylegała kruchta o bryle ukształtowanej analogicznie do zakrystii [il. 3].

Bezokienną fasadę zachodnią [il. 4] wieńczył pięciodzielny schodkowy szczyt podzielony ustawionymi pod kątem sterczynami, odcięty od ściany poniżej tynkowanym gładkim fryzem. Każde pole szczytu wypełniała tynkowana zamknięta ostrołucznie blenda. Stopnie szczytu zakończono również gładkim fryzem, przebiegającym przez całą szerokość szczytu, z pominięciem blend. W fasadzie osiowo umieszczono zamknięty ostrołucznie portal wejściowy.

W elewacji północnej [il. 5] do dziś widoczne są dwa etapy powstawania średnio-wiecznej bryły kościoła. Ściana starszej, wschodniej części świątyni była częściowo przesłonięta zakrystią zwieńczoną czterodzielnym szczytem z 5 sterczynami ustawionymi kątowo. Każda z elewacji zakrystii została zakomponowana symetrycznie z dwoma ostrołuczными blendami (przy czym w elewacji wschodniej zamiast jednej z blend umieszczono okno) i zwieńczona gładkim, bielonym fryzem. Pozostała część starszego fragmentu północnej ściany kościoła została ozdobiona blendą zamkniętą podwójnym łukiem ostrym, obok której wciąż widoczne są kamienne strzępia sugerujące planowaną w tym miejscu przyporę lub ścianę. Młodsza część elewacji północnej, urozmaicona wzorami z zendrówki, prawdopodobnie była pierwotnie również pozbawiona otworów okiennych, a jej dekorację stanowił ciąg sześciu ostrołucznie zamkniętych blend z tynkowanym fryzem, pojawiającym się na filarkach między kolejnymi blendami [il. 5]. Ścianę wieńczył bielony fryz.

Wschodnia elewacja [il. 1] zwieńczona była schodkowym szczytem o kompozycji identycznej ze szczytem zachodnim, jednak jako jedyna nie posiadała tynkowanego fryzu. W elewacji znajdowały się trzy zamknięte ostrołucznie okna – jedno umieszczone osiowo w ścianie korpusu (nieco wyższe niż obecnie) oraz dwa znajdujące się w blendach szczytu. Na ścianie po północnej stronie widoczna jest nieciągłość technologiczna. Do starszej kamienno-ceglanej, południowej części dostawiony został czysto-ceglany fragment ściany, w którym (dokładnie w miejscu północno-wschodniego narożnika nawy) wykonano przesklepioną odcinkowo blendę. Ta nielogiczność struktury konstrukcyjnej pozostaje trudną do wytłumaczenia. Być może wynikała z etapowania budowy, bądź funkcjonowania podczas budowy na tym samym miejscu starszego kościoła drewnianego.

<sup>8</sup> C. Herrmann, *Mittelalterliche Architektur im Preussenland: Untersuchungen zur Frage der Kunstlandschaft und geographie*, Petersberg 2007, s. 339–340.



Ilustracja 5. Asuny, cerkiew pw. Zaśnięcia NMP, elewacja północna. Pomiar wykonali Bartłomiej Głomski i Weronika Kowalczyk, lipiec 2023. Zb. ZAP WAPW sygn. 4411. Elewacja z rekonstrukcją średniowiecznego układu dekoracji oraz elewacja z zaznaczeniem zakresu prac wykonanych wg projektu F. Heitmanna

Figure 5. Asuny, Dormition of the Blessed Virgin Mary Orthodox Church, northern elevation. Survey measurements by Bartłomiej Głomski and Weronika Kowalczyk, July 2023 (Zb. ZAP WAPW file no. 4411), elevation includes a reconstruction of the Medieval arrangement of ornaments and the elevation marking the scope of work performed in accordance with the design of F. Heitmann



Ilustracja 6. Asuny, cerkiew pw. Zaśnięcia NMP, elewacja południowa. Pomiar wykonały Natasza Gródek i Zuzanna Izbicka, lipiec 2023. Zb. ZAP WAPW sygn. 4413. Elewacja z zaznaczeniem zakresu prac wykonanych wg projektu F. Heitmanna

Figure 6. Asuny, Dormition of the Blessed Virgin Mary Orthodox Church, southern elevation. Survey measurements by Natasza Gródek and Zuzanna Izbicka, July 2023 (Zb. ZAP WAPW file no. 4413) and the elevation marking the scope of work performed in accordance with the design of F. Heitmann



Podobnie jak w elewacji północnej na ścianie południowej [il. 6] rysują się dwie fazy powstawania kościoła. Elewację korpusu z czterema uskokowymi otworami okiennymi zamkniętymi ostrołukowo wieńczył również tynkowany fryz. W części zachodniej owej ściany dostawiona została kruchta o odróżniającej się kompozycji szczytu. Trójdzielny szczyt wieńczyło pięć sterczyn ustawionych w jego płaszczyźnie, ale niebędących kontynuacją lizen pomiędzy tynkowanymi blendami. Środkowa blenda podniesiona była nieco wyżej niż pozostałe ze względu na mieszczące się tu ostrołuczne nadproże otworu drzwiowego. O tym, że kruchta była planowana w tym miejscu od początku budowy świadczą pozostawione w dolnych partiach ściany strzępia, a także rozmieszczenie okien — rozsuniecie tych sąsiadujących z kruchtą [il. 3].

Salowe wnętrze świątyni przekrywał drewniany strop skrzyniowy o konstrukcji ukrytej w przestrzeni więźby dachowej. Wnętrze doświetlone było niewielkimi ostrołuczными oknami, przy czym dwa z nich znajdujące się już w strefie szczytu mieściły się bezpośrednio pod stropem. Jedynym sklepieniem wnętrzem była zakrystia przekryta ośmioramiennym sklepieniem gwiaździstym<sup>9</sup>.

Powstanie gotyckiego kościoła w Asunach wpisuje się w większą, piętnastowieczną akcję budowlaną salowych kościołów wiejskich na terenie Barcji<sup>10</sup> (pomiędzy Kętrzynem a Sępolem). W jego formie można znaleźć liczne analogie do powstających równolegle budowli wspomnianego regionu. W swojej bezwieżowej, nieoskarpowanej formie najbliższy był kościołowi w pobliskiej Windzie, który datowany jest na 2. ćwierć XV wieku<sup>11</sup>. Podobne, pozbawione przypór korpusy, miały jednak również świątynie położone nieco dalej: w Sułowie, Oстрыm Bardzie i Wilkowie Wielkim (Drogoszach). Analogiczne opracowanie ścian zakrystii możemy znaleźć w kościołach w Lipnicy i Windzie, a szczytu kruchty w świątyni w Parysie. Kościół w Łankiejmach zachował do dziś skrzyniowe przekrycie wnętrza, takie jakie posiadała budowla w Asunach do 1914 roku.

## HISTORIA PRZEKSZTAŁCEŃ

Zmiany jakie zaszły w wyglądzie kościoła po przejściu go przez protestantów po 1525 roku dotyczyły głównie wystroju jego wnętrza. Z XVII wieku pochodziła manierystyczna nastawa ołtarzowa oraz epitafium hauptmana von Tettau, zmarłego w 1614 roku<sup>12</sup>. Zapewne również z XVII wieku pochodziły empery boczna i wschodnia. Nie wiadomo kiedy powstała obok kościoła drewniana dzwonnica stojąca do początku XIX wieku<sup>13</sup>.

<sup>9</sup> G. Dehio wspomina, że w zakrystii na ścianie północnej widoczne były ślady starszego sklepienia dwuprzęsłowego. Zasłonięta obecnie tynkiem powierzchnia ściany zakrystii nie została jednak przebadana przez autorów, [za:] G. Dehio, E. Gall, *Handbuch der Deutschen...*, op. cit., s. 305.

<sup>10</sup> C. Herrmann, *Mittelalterliche Architektur...*, op. cit., s. 203–205; K. Kantorowicz, W. Wólkowski, *Kościół parafialny pw. św. Anny w Mołtajnach — dzieje budowlane*, „Studia do dziejów architektury i urbanistyki w Polsce”, 2022, Tom 5, s. 54.

<sup>11</sup> C. Herrmann, *Mittelalterliche Architektur...*, op. cit., s. 786.

<sup>12</sup> A. Boetticher, *Die Bau- und Kunstdenkmäler...*, op. cit., s. 13.

<sup>13</sup> A. Harnoch, *Chronik und Statistik der evangelischen Kirchen in den Provinzen Ost- und Westpreussen*, Neidenburg 1890, s. 97.

W 1845 roku<sup>14</sup> zastąpiono wspomnianą dzwonnice przylegającą do kościoła murowaną kruchtą zachodnią. Kruchta posiadała piętro dzwonne otwarte uskokowymi, zamkniętymi ostrołucznie przeźroczami. Nieco wyższa niż korpus kościoła, zwieńczona gzymsem podokapowym kruchta przesłaniała częściowo środkową część szczytu zachodniego. Być może również w tym czasie wykonano okna w ścianie północnej korpusu. Ich wybicie wiązało się z zastąpieniem otworami okiennymi skrajnych blend w gotyckiej wnękowej dekoracji muru. Zachowano jedynie dwie środkowe blendy z pierwotnego ciągu sześciu [il. 5].

W roku 1905, w związku ze zbliżającym się jubileuszem kościoła, parafia postanowiła gruntownie odnowić wnętrze świątyni. O planowanym zakresie prac ówczesny pastor Hans Graemer powiadomił Prowincjonalnego Konserwatora Zabytków Richarda Dethlefsena listem z 18 października 1905 roku. Prosząc o doradztwo pastor zapraszał równocześnie konserwatora do odwiedzenia Asun. Parafia zamierzała odnowić ołtarz i epitafium, wymienić ławki, które według słów pastora miały mieć około 80 lat i zamalować sceny biblijne namalowane na emporach<sup>15</sup>.

Po dokładnym zapoznaniu się budowlą Dethlefsen jeszcze w grudniu 1905 roku wydał szczegółowe zalecenia odnośnie przyszłego projektu. W styczniu roku następnego polecił natomiast najwybitniejszego działającego wówczas w Prusach Wschodnich architekta zajmującego się budowlami sakralnymi — Fritza Heitmanna<sup>16</sup> jako wykonawcę prac projektowych. Niestety nie wiemy jak dokładnie wyglądał opracowany przez niego projekt remontu. Zachowała się natomiast odpowiedź konserwatora na przedstawiony mu do akceptacji kosztorys prac remontowych w kościele, która pośrednio pozwala wnioskować o zakresie i formie zmian proponowanych przez Heitmanna. Po pierwsze konserwator wypowiedział się w sprawie zastąpienia projektowanego wyłożenia podłogi płytami z czerwonego piaskowca z wzgórz Solling (pogranicze Hesji i Dolnej Saksonii). Proponował on by zamiast kamiennej wykonać posadzkę ceglana. Po drugie zakwestionował pomysł przesunięcia ołtarza (ołtarz nie znajdował się dokładnie na osi kościoła), uznając to za zbędne i skutkujące zniszczeniem oryginalnej ceglanej mensy. Dethlefsen odniósł się również negatywnie do pomysłu zamalowania scen biblijnych na emporach. Jego uwagi dotyczyły również kwestii przeniesienia siedemnastowiecznego epitafium.

Niestety nie znamy ostatecznego efektu prac w kościele. Przedstawiona wyżej korespondencja dotycząca remontu budowli pozwala nam jednak poznać bliżej zasady funkcyjono-

<sup>14</sup> C. Herrmann, *Mittelalterliche Architektur...*, op. cit., s. 339.

<sup>15</sup> APO, Zespół: Urząd Konserwatora Zabytków Sztuki i Historii Prowincji Prus Wschodnich, Assaunen, evangelische Kirche, 1905–1917, sygn. 42/367/0/-/274, s. 1–26.

<sup>16</sup> Fritz Heitmann, urodzony 27.X.1853 roku w Ahlen. Uczył się w szkole technicznej we Frankenbergu, gdzie w 1875 roku zdał egzamin dyplomowy z inżynierii. W 1877 roku architekt został zatrudniony w królewskiej poczcie, gdzie uczestniczył w budowie urzędów pocztowych. W roku 1886 uzyskał uprawnienia architektoniczne i osiedlił się w Królewcu, gdzie pracował przy projekcie budynku Dyrekcji Poczty w Królewcu. W tym też czasie rozpoczął własną praktykę architektoniczną (Heitmann — Atelier für Architectur und Bauausführungen) projektując budynki użyteczności publicznej, obiekty willowe oraz budowle sakralne w tym liczne kościoły w duchu historyzmu, głównie ceglano-neogotyku z elementami lokalnej tradycji budowlanej. W 1915 roku został odznaczony Krzyżem żelaznym klasy drugiej. Umarł w Królewcu 13.VIII.1921, [za:] A. Głowacz, *Fritz Heitmann architekt warmińskich kościołów*, „Warmińsko-mazurski biuletyn konserwatorski”, 2003, r. V, s. 7–30.

wania i kompetencje pruskiego urzędu konserwatora zabytków. Pokazuje ona również, że nowoczesna „rieglowska” doktryna konserwatorska była z powodzeniem implementowana w Prusach Wschodnich już na początku XX wieku. Rzuca ona też nowe światło na działalność Fritza Heitmanna znanego przede wszystkim z budowy nowych obiektów lub daleko idących rozbudów zabytkowych świątyń (por. Sząbruk, Jonkowo). W tym przypadku była ona bowiem ograniczona tylko do konserwacji/restauracji istniejącej struktury.

## ODBUDOWA PO I WOJNIE ŚWIATOWEJ

Kościół spłonął w wyniku ostrzału 1 września 1914 roku. Zniszczeniu uległa więźba dachowa, górne partie szczytu zachodniego, a także całe wyposażenie wnętrza [il. 7]. W wyniku ostrzału spłonęła również większość zabudowy wsi z domem parafialnym, szkołą i karczmą.

Prace nad odbudową podjęto wkrótce po ostatecznym wyparciu Rosjan z Prus Wschodnich. Ich przebieg znamy dzięki zachowanej w zbiorach po królewieckim konserwatorze zabytków korespondencji dotyczącej prac z nią związanych<sup>17</sup>. Już 2 czerwca 1915 roku gierdawski architekt okręgowy Paul Engler<sup>18</sup> poprosił Prowincjonalnego Konserwatora Zabytków w Królewcu Richarda Dethlefsena o przysłanie zdjęć obrazujących kościół przed jego zniszczeniem. Jednocześnie zapowiadał on, że projektem ma zająć się architekt Heinz Stoffregen z Bremy<sup>19</sup>. 8 lipca konserwator polecił zwrócić się Englerowi w sprawie przedwojennych zdjęć i planów do Fritza Heitmanna (który jak już wspomniano przygotował projekt remontu kościoła w 1906 roku), a jeszcze w tym samym miesiącu nadesłał wspomniane zdjęcia. Najprawdopodobniej wraz z odejściem Englera z funkcji architekta okręgowego w końcu 1915 roku upadła propozycja powierzenia projektu odbudowy kościoła Stoffregenowi. Dlatego konserwator domagał się od Englera odesłania dostarczonych wcześniej materiałów pochodzących z jego archiwum (sprawa ta ciągnęła się aż do początku 1916 roku). Jak można wnioskować ze wspomnianej korespondencji od tego momentu projektem znów zajmował się Fritz Heitmann.

<sup>17</sup> APO, Zespół: Urząd Konserwatora Zabytków Sztuki i Historii Prowincji Prus Wschodnich, Assaunen, evangelische Kirche, 1905–1917, sygn. 42/367/0/-/274, s. 27–42.

<sup>18</sup> Paul Engler urodzony w 1875 roku w Bütow, architekt, wywodzący się z Düsseldorfu, pracujący przed I wojną światową m.in. w Bochum i Berlinie. Projektował również w Sudetach [gdzie zaprojektował galerię sztuki Hala Baśni (Sagenhalle) w 1903 roku oraz dom Hermanna Heindricha w kolonii artystycznej w Szklarskiej Porębie] i Prusach Wschodnich, gdzie w 1913 roku zaprojektował folwark i neogotycką rezydencję w Warnikajmach. Do 1915 roku architekt okręgowy w Gierdawach (Gerdauen/Железнодорожный), później prowadzący tam prywatną praktykę architektoniczną. Z sukcesami brał udział w konkursach na projekty ratusza w Gąbinie i otoczenia kościoła w Olecku. Po wojnie znów był czynny w Berlinie, gdzie w 1929 roku wznosił główny budynek lotniska Tempelhof, [za:] J. Salm, *Odbudowa miast wschodniopruskich po I wojnie światowej*, Olsztyn 2006, s. 166; J. Suchodolski, *Inspiration with Regional Form in the Sudetes Landscape*, „Architectus”, 2010, nr 2(28), s. 67.

<sup>19</sup> Heinz Stoffregen urodzony w 1879 roku w Hanowerze, architekt projektujący przede wszystkim budynki mieszkalne, użyteczności publicznej oraz fabryczne w rejonie Bremy i Oldenburga. Brał udział w licznych konkursach architektonicznych. W latach 1915–1918 pracował w Gierdawach, gdzie brał udział w odbudowie wschodniopruskich miast po zniszczeniach wojennych wciąż projektując także na terenie Bremy. Zmarł w 1929 roku, [za:] N. Aschenbeck, *Heinz Stoffregen 1879–1929. Architektur zwischen Moderne und Avantgarde*, Wiesbaden 1990.

Ilustracja 7. Asuny, cerkiew pw. Zaśnięcia NMP, widok od południowego zachodu, 1914–1915, wg Schienagel Ernst, *Ostpreussens Kriegsoffer auf dem Gebiete der evangelischen Kirche*, Dresden 1916

Figure 7. Asuny, Dormition of the Blessed Virgin Mary Orthodox Church, view from the southwest, 1914–1915. Based on Schienagel Ernst, *Ostpreussens Kriegsoffer auf dem Gebiete der evangelischen Kirche*, Dresden 1916



Równoległe ze zbieraniem materiałów wyjściowych do nowego projektu trwała dyskusja nad przyszłą formą kościoła. Miejscowa rada parafialna postulowała bowiem budowę przy kościele nowej wieży dzwonnej. Podczas swej wizyty w Gierdawach (Gerdauen/Железнодорожный) Dethlefsen zwracał uwagę jeszcze Englerowi, że budowa wieży koło małego kościoła z konserwatorskiego punktu widzenia jest niepożądana. Rozmowy na temat kształtu kościoła kontynuowano w lipcu 1915 roku w Królewcu. Także po przejęciu projektu przez Heitmanna temat nowej wieży powracał — w 1917 roku architekt postulował by zamiast istniejącego do 1914 roku pomieszczenia na dzwony znajdującego się na piętrze ponad kruchtą zachodnią wzniesć nową wieżę dzwonową posadowioną na kruchcie południowej. Propozycja ta nie spotkała się jednak z uznaniem rady kościelnej. Rada ze swojej strony zaproponowała, by wieżę wybudować po stronie zachodniej, jednak nie bezpośrednio przy fasadzie, ale przed istniejącą kruchtą — tak by ta ostatnia stanowiła łącznik między dzwonnica a kościołem. Przed przystąpieniem do wykonywania rysunków projektowych zgodnych z życzeniami rady Heitmann przezornie poprosił o wyrażenie opinii Dethlefsena. Konserwator przyznał wprawdzie, że w kościele

w Judytach pod Królewcem istnieje podobne rozwiązanie, jednak w tym przypadku jest ono nieakceptowalne. Zignorował też propozycje Heitmanna odnośnie nadbudowy kruchty południowej i jednoznacznie stwierdził, że jedynym akceptowalnym rozwiązaniem będzie budowa wolnostojącej dzwonnicy obok kościoła.

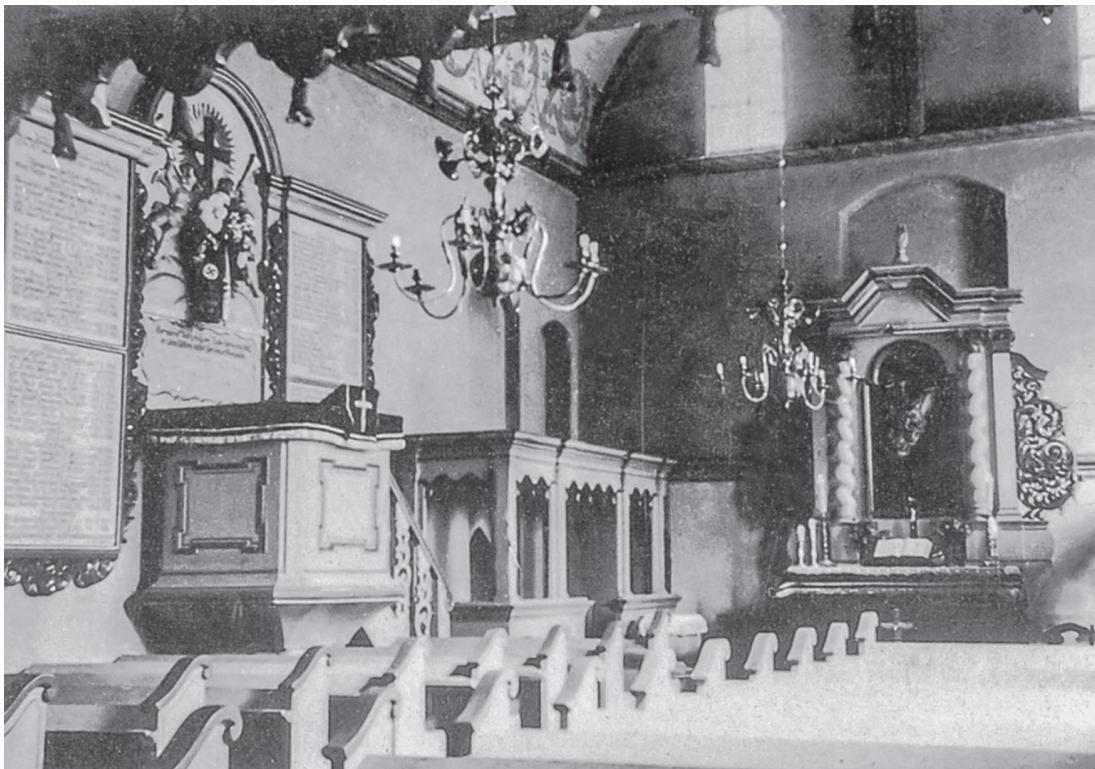
Ostatecznie w Asunach zrealizowano projekt odpowiadający na wszystkie konserwatorskie postulaty. Gmina ewangelicka musiała zrezygnować ze swych pomysłów budowy dzwonnicy przy samym kościele i Heitmann zaprojektował wolnostojącą wieżę po północnej stronie świątyni, na terenie dawnego cmentarza przykościelnego. Dzwonnica posadowiona została na masywnym kamiennym cokole wysokości dolnej kondygnacji, na którym wzniesiono drewnianą słupowo-ramową oszalowaną konstrukcję. Cokół połączono z kościołem kamiennym murem z dwoma ostrołuczными arkadami. W czterech niemalże identycznych elewacjach wieży wyraźnie zaakcentowane zostały kolejne kondygnacje — kamienne przyziemie, dwa szalowane poziomy oraz odcięta niewielkim daszkiem pulpitowym, nieco mniejsza w obrysie, najwyższa kondygnacja mieszcząca konstrukcję dzwonną. Dzwonnicę nakryto dachem namiotowym z przypustnicami zwieńczonym krzyżem.

Budowa nowej wieży pozwoliła równocześnie obniżyć kruchtę zachodnią i odsłonić zachodni szczyt budowli. Wspomniana kruchta otrzymała nowe zwieńczenie dopasowane wyglądem do gotyckiego korpusu świątyni. Dwuosiowy szczyt ze sterczynami równej wysokości otrzymał wszystkie motywy dekoracyjne widoczne na szczytach nawy [il. 4].

W wyglądzie zewnętrznym budowli zaszły również drobniejsze zamiany. Dotyczyły one m.in. zmiany pokrycia dachu, które przed wojną wykonane było z dachówki holenderskiej. W lipcu 1916 roku królewiecki architekt informował Dethlefsena o otrzymaniu oferty na dostawę dachówki typu mnich-mniszka z firmy Max Falck und Co. z Grudziądza i taka też dachówka po akceptacji konserwatora została ostatecznie położona. Problemem przy odbudowie był również stan zachowanej struktury i konieczność przemurowania lub odbudowy sporych fragmentów gotyckiej świątyni. Heitmann nie tylko odbudował cały szczyt zachodni (niestety likwidując fryz poniżej niego), ale także przemurował górną część szczytu wschodniego (dodając w jego górnej partii dwa małe okienka), sterczynę szczytu nad kruchtą oraz koronę północnej i południowej ściany nawy. Cegłę o dużych wymiarach, potrzebną do tych prac, dostarczono z cegielni Siegesdorfer Werke (Zebrzydowa koło Bolesławca). Tak jak w przypadku dachówki architekt prosił o akceptację zaproponowanego budulca i również ją otrzymał.

We wnętrzu architekt zaprojektował, zupełnie nowy, nienawiązujący do stanu sprzed wojny wystrój [il. 8]. Utrzymany został w duchu późnego baroku. Przy ścianie wschodniej stanął stosunkowo prosty ołtarz ozdobiony parą korynckich pilastrów i parą takich samych kolumn o skręconych trzonach, zwieńczony wyłamanym i gierowanym belkowaniem. W centrum umieszczono obraz holenderskiego malarza przedstawiający zdjęcie Jezusa z Krzyża<sup>20</sup>. Po bokach ołtarza znalazły się neobarokowe uszaki. Przy wejściu do zakrystii powstała loża kolatorska z baldachimem z lambrekinem. Po lewej stronie wnętrza umieszczono dość prostą ambonę tworzącą jedną kompozycję z tablicą pamiątkową po-

<sup>20</sup> W. Hubatsch, *Geschichte der evangelischen Kirche Ostpreußens*, Bd. II, Göttingen 1968, s. 38.



**Ilustracja 8.** Asuny, cerkiew pw. Zaśnięcia NMP, widok wnętrza projektu F. Heitmanna wg Hansen Marianne, *Kreis Gerdauen unvergessen*, Rendsburg 1994, s. 229

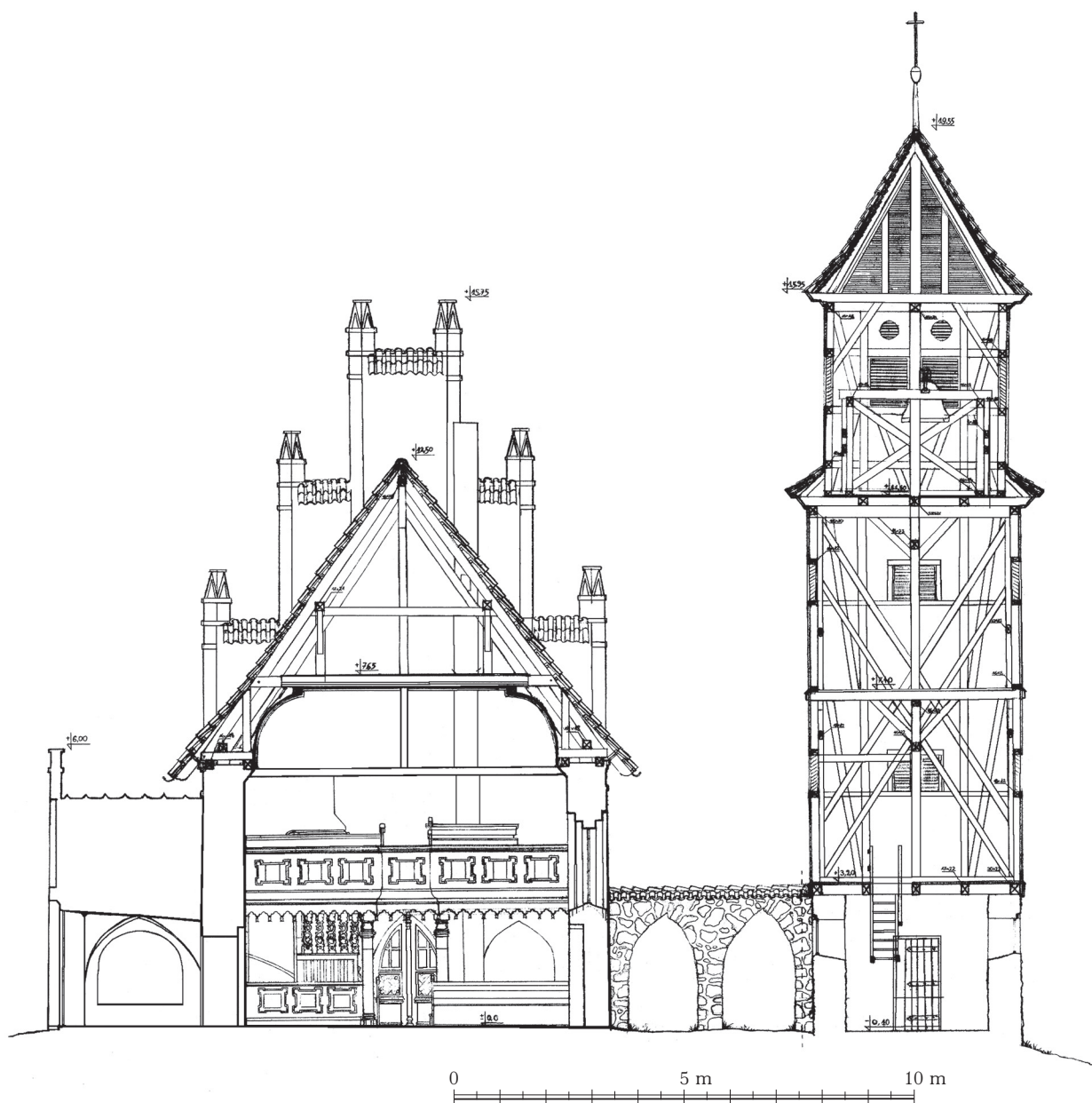
**Figure 8.** Asuny, Dormition of the Blessed Virgin Mary Orthodox Church, view of the interior as designed by F. Heitmann. Based on Hansen Marianne, *Kreis Gerdauen unvergessen*, Rendsburg 1994, p. 229

święconą mieszkańcom Asun poległym w wojnie. Nowy chór muzyczny otrzymał analogiczną do ambony dekorację z płycin oraz identyczny jak zastosowany w łoży kolatorskiej lambrekin. Wyposażenie wnętrza dopełniały neobarokowe ławki i nowa stolarka drzwiowa kruchty również nawiązująca do tego stylu [il. 8, 9, 10].

W projekcie asuńskiego kościoła uwidoczniły się cechy charakterystyczne dla końcowego okresu twórczości Fritza Heitmanna. Pierwszą z nich jest krajobrazowość całego założenia widoczna już w jego projektach dla Kobołt czy Klebarka Wielkiego<sup>21</sup>. Zaprojektowana przez architekta nowa wieża dopełnia kompozycję zespołu sakralnego w widoku z kamiennego mostka, którym prowadziła droga do Asun od strony Gierdaw. Wysunięta w stronę wjazdu do wsi dzwonnica sprawia wrażenie wyższej, stanowiąc silny akcent w widoku na kościół. Również łączące kościół z dzwonnica ostrołuczne kamienne arkady przydają budowli malowniczości.

Za cechę charakterystyczną dla późnej twórczości architekta można także uznać zastosowanie przez niego elementów „zmodernizowanych”, uproszczonych (co zresztą jest charakterystyczne dla wielu odbudów kościołów prowadzonych w Prusach po I wojnie

<sup>21</sup> A. Głowacz, *Fritz Heitmann...*, op. cit., s. 18.

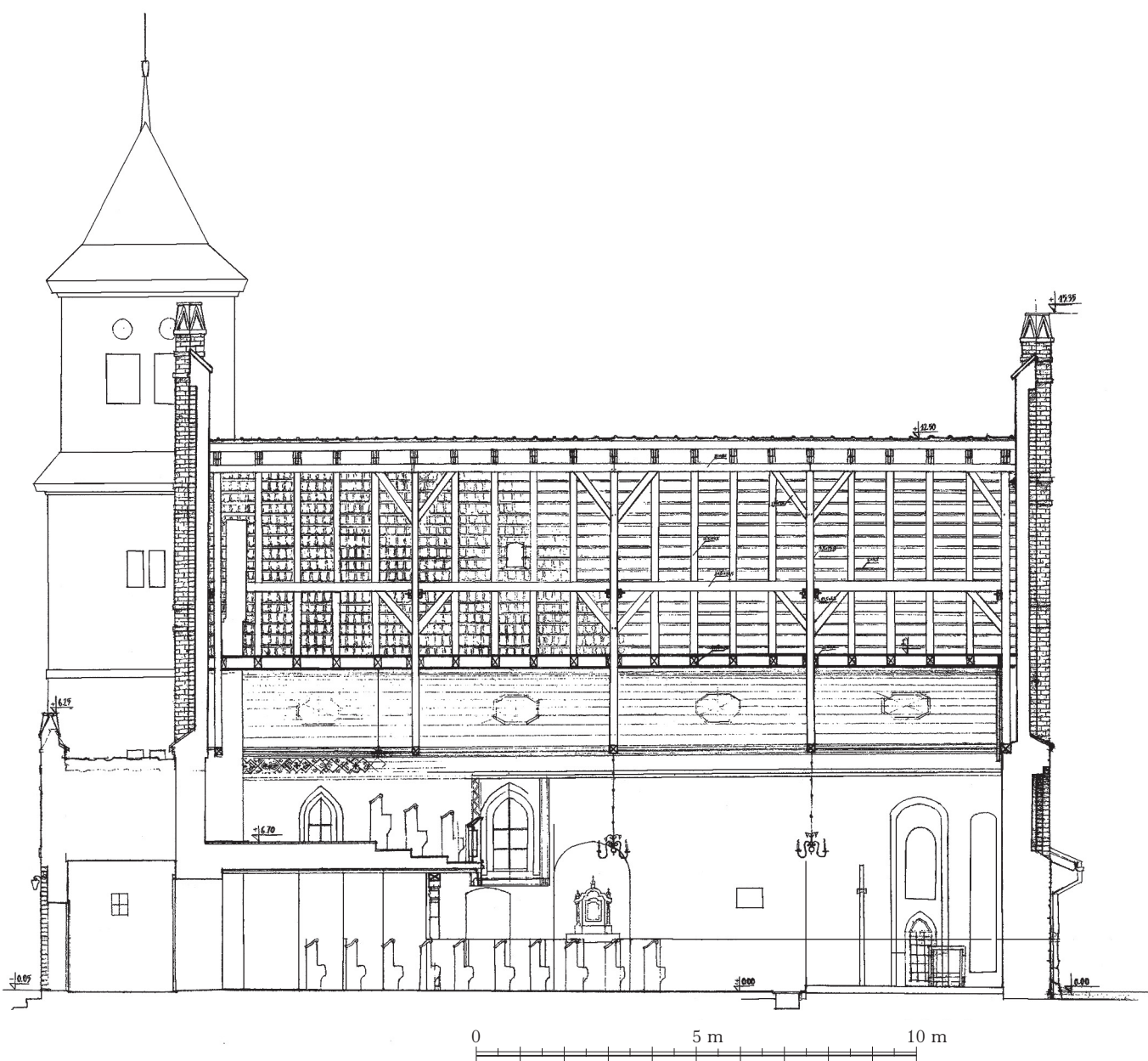


**Ilustracja 9.** Asuny, cerkiew pw. Zaśnięcia NMP, przekrój poprzeczny. Pomiar wykonały Agata Walczykowska i Zofia Zimowska, lipiec 2023. Zb. ZAP WAPW sygn. 4409

**Figure 9.** Asuny, Dormition of the Blessed Virgin Mary Orthodox Church, cross-section. Survey measurements by Agata Walczykowska and Zofia Zimowska, July 2023 (Zb. ZAP WAPW file no. 4409)

światowej<sup>22</sup>). W przypadku Asun są to bez wątpienia wspomniane wyżej granitowe arkady między wieżą a kościołem oraz uproszczony kamienny cokół dzwonnicy. Można

<sup>22</sup> J. Salm, *Neue Kirchen im Städtebild Ostpreussens*, „Biuletyn Polskiej Misji Historycznej / Bulletin der Polnischen Historischen Mission”, 2017, nr 12, s. 141.



**Ilustracja 10.** Asuny, cerkiew pw. Zaśnięcia NMP, przekrój podłużny. Pomiar wykonali Zuzanna Schleifer, Michał Sachse i Jakub Kołomański, lipiec 2023. Zb. ZAP WAPW, sygn. 4408

**Figure 10.** Asuny, Dormition of the Blessed Virgin Mary Orthodox Church, longitudinal cross-section. Survey measurements by Zuzanna Schleifer, Michał Sachse, and Jakub Kołomański, July 2023 (Zb. ZAP WAPW file no. 4408)

doszukiwać się tu analogii do rozwiązań zastosowanych przez architekta w kościele w Biesowie (1910–1913) czy kościele pw. św. Józefa w Olsztynie (1912–1913)<sup>23</sup>.

<sup>23</sup> A. Głowacz, *Fritz Heitmann...*, op. cit., s. 26.



We wnętrzu kościoła Heitmann odwołał się do stosunkowo rzadkich w jego twórczości motywów nowożytnych, tutaj barokowych (podobnie jak w kościele Lutra w Królewcu, czy rozbudowie kościoła w Sząbruku). Być może było to spowodowane wpływem konserwatora Dethlefsena, który w swych publikacjach przedstawiał podobne formy jako typowe dla architektury regionu. Świadczy o tym pośrednio fakt, że również do przedstawianych w tych publikacjach przykładów odwołuje się forma asuńskiej dzwonnicy inspirowana wieżami drewnianych kościołów w Wieliczkach, Kalinowie i Ostrykole<sup>24</sup>.

## KOŚCIÓŁ PO II WOJNIE ŚWIATOWEJ

Po 1945 roku kościół stał nieużytkowany. Po przesiedleniu na okoliczne tereny ludności ukraińskiej został przejęty przez grekokatolików i odtąd pełni funkcję cerkwi (od 1958 roku parafię prowadzi oo. Bazylianie<sup>25</sup>). Inny obrządek wymagał zmian w wyposażeniu świątyni. W latach 1967–1969<sup>26</sup> Jerzy Nowosielski wykonał niezrealizowany projekt ikonostasu oraz polichromii we wnętrzu cerkwi. Ostatecznie zmian tych dokonano dopiero w latach 80. XX wieku, gdy powstał obecnie istniejący ikonostas i malowidła ściennie istniejące do 2022 roku, kiedy to wykonano nową dekorację ścian.

## PODSUMOWANIE

Kościół/cerkiew w Asunach jest budowlą o szczególnym znaczeniu dla architektury Prus Wschodnich. Jest on oczywiście przykładem stosunkowo dobrze zachowanej świątyni gotyckiej rozpowszechnionej na terenie Barcji, jednak przede wszystkim wyjątkowym zabytkiem odbudowy po zniszczeniach pierwszej wojny światowej. Po pierwsze jako ostatnie bodaj dzieło niezwykle zasłużonego dla prowincji architekta, po drugie jako jedyny na obecnym terytorium Polski obiekt odbudowany po zniszczeniach wojennych w sposób „konserwatorski”. Większość bowiem świątyń poważnie zniszczonych w owym czasie albo zastąpiono nowymi (np. Kalinowo), albo odbudowano z dużymi zmianami w wyglądzie zewnętrznym (np. kościoły w Okartowie, Ełku, Nidzicy czy Działdowie). W przypadku kościoła w Alemborku (Allenburg / Дружба) i Gross Engelau (Демьяновка) projektu Arthura Kicktona<sup>27</sup> oraz świątyni w Judtschen (Веселовка) mamy do czynienia z odbudową porównywalną do asuńskiej. Niestety obiekty te położone są w rosyjskiej części dawnych Prus Wschodnich w związku z czym po kościele w Judtschen nie ma śladu, ten w Alemborku stracił całe wnętrze, a pozostałości świątyni w zanikłej wsi Gross Engelau znajdują się na terenie poligonu artyleryjskiego. W związku z powyższym kościół w Asunach jest jedynym dostępnym nam świadectwem „konserwatorskiej” rekonstrukcji świątyni po zniszczeniach pierwszowojennych na terenie dawnych Prus.

<sup>24</sup> R. Dethlefsen, *Bauernhäuser und Holzkirchen in Ostpreußen*, Berlin 1911, tab. 26.

<sup>25</sup> T. Korowaj, *Dziedzictwo kulturowe powiatu kętrzyńskiego, zabytkowe obiekty sakralne*, Kętrzyn 2017, s. 33.

<sup>26</sup> K. Czerni, *Nowosielski — sztuka sakralna. Podlasie, Warmia i Mazury, Lublin, Białystok* 2019, s. 215–220; M. Błażko, *Cerkiew pw. Narodzenia Przenajświętszej Bogarodzicy w Białym Boże. Wzór integracji architektury i malarstwa sakralnego*, Łódź 2022, s. 124.

<sup>27</sup> R. Dethlefsen, *Arthur, Kickton zum 75. Geburtstag*, „Ostdeutsche Monatshefte”, 1936, 9, s. 545–546.

W tym kontekście należy również pamiętać, że odbudowa kościoła była tylko elementem większej akcji odbudowy po I wojnie światowej wsi Asuny, w ramach której powstały m.in. istniejąca do dziś naprzeciw kościoła szkoła z podcieniem wspartym na drewnianych podrzeźbianych słupach, położona na południe od kościoła karczma z ostrołucznyimi arkadami od frontu oraz nieistniejący już dom parafialny o formach neogotyckich. W tym czasie wybudowano także cały szereg zagród, z których część istnieje do dnia dzisiejszego. Wszystko to sprawia, że w Asunach mamy do czynienia z jednym z nielicznych tak dobrze zachowanych zespołów wiejskich powstałych w czasie odbudowy po wielkiej wojnie.

## STRESZCZENIE

Artykuł przedstawia dzieje gotyckiego wiejskiego kościoła parafialnego (obecnie cerkwi greckokatolickiej) w Asunach [niem. Assaunen] w dawnych Prusach. Jest to niewielka budowla wzniesiona etapami w ciągu XV wieku. Kościół aż do XX wieku zachował niemal w całości swój pierwotny gotycki wygląd. W ciągu ostatnich 120 lat przeszedł natomiast trzy gruntowne przebudowy. Najpierw remont w 1906 roku, później odbudowę po zniszczeniach I wojny światowej, a po II drugiej wojnie światowej przekształcenie na cerkiew greckokatolicką. Pierwsze dwie przebudowy wykonał jeden z najważniejszych architektów zajmujących się architekturą sakralną w Prusach Wschodnich Friedrich (Fritz) Heitmann. Ta, którą zrealizował po zniszczeniach I wojny światowej była też prawdopodobnie jego ostatnią pracą. Analiza tego projektu pozwala wychwycić elementy charakterystyczne dla końcowej fazy jego twórczości, a także dobrze ilustruje jego działalność na polu konserwacji zabytków. Odbudowa kościoła w Asunach była też elementem szerszej akcji odbudowy całej prowincji po zniszczeniach I wojny światowej.

**Słowa kluczowe:** Fritz (Friedrich) Heitmann, gotyk ceglany, Prusy, architektura sakralna, odbudowa po I wojnie światowej, kościół wiejski

## BIBLIOGRAFIA

### MATERIAŁY PUBLIKOWANE

- Błażko Maria, *Cerkiew pw. Narodzenia Przenajświętszej Bogarodzicy w Białym Boże. Wzór integracji architektury i malarstwa sakralnego*, Łódź 2022.
- Boetticher Adolf, *Die Bau- und Kunstdenkmäler der Provinz Ostpreußen*, H. II, *Natangen*, Königsberg 1898.
- Czerni Krystyna, *Nowosielski — sztuka sakralna. Podlasie, Warmia i Mazury*, Lublin, Białystok 2019.
- Dehio Georg, Gall Ernst, *Handbuch der Deutschen Kunstdenkmäler*, *Deutschordensland Preußen*, München–Berlin 1952.
- Dethlefsen Richard, *Bauernhäuser und Holzkirchen in Ostpreußen*, Berlin 1911.
- Dethlefsen Richard, *Arthur Kickton zum 75. Geburtstag*, „Ostdeutsche Monatshefte” 1936, nr 9, s. 541–551.
- Głowacz Aleksandra, *Fritz Heitmann architekt warmińskich kościołów*, „Warmińsko-mazurski biuletyn konserwatorski”, 2003, r. V, s. 7–30.

- Harnoch Agaton, *Chronik und Statistik der evangelischen Kirchen in den Provinzen Ost- und Westpreussen*, Neidenburg 1890.
- Herrmann Christofer, *Mittelalterliche Architektur im Preussenland: Untersuchungen zur Frage der Kunstlandschaft und -geographie*, Petersberg 2007.
- Hubatsch Walther, *Geschichte der evangelischen Kirche Ostpreußens*, Bd. II, Göttingen 1968.
- Kantorowicz Klara, Wólkowski Wojciech, *Kościół parafialny pw. św. Anny w Mołtajnach — dzieje budowlane*, „Studia do dziejów architektury i urbanistyki w Polsce”, 2022, Tom 5, s. 45–61.
- Korowaj Tadeusz, *Dziedzictwo kulturowe powiatu kętrzyńskiego, zabytkowe obiekty sakralne*, Kętrzyn 2017.
- Salm Jan, *Odbudowa miast wschodniopruskich po I wojnie światowej*, Olsztyn 2006.
- Salm Jan, *Neue Kirchen im Städtebild Ostpreussens*, „Biuletyn Polskiej Misji Historycznej/Bulletin der Polnischen Historischen Mission”, 2017, nr 12, s. 135–156.
- Suchodolski Jacek, *Inspiration with Regional Form in the Sudetes Landscape*, „Architectus”, 2010, nr 2(28), s. 67–75.

#### MATERIAŁY NIEPUBLIKOWANE

- Kalicki Jerzy, *Karta ewidencyjna zabytku architektury i budownictwa: Kościół parafialny rzymsko-katolicki, ob. bizantyjsko-ukraiński pw. Zaśnięcia NMP, Asuny, Olsztyn 1997*, Archiwum Narodowego Instytutu Dziedzictwa.
- Arszyński Marian, *Karta Zielona. Kościół grecko-katolicki pw. Matki Boskiej/filia par. w Bajorach, Asuny, 15.IX.1965*, Archiwum Narodowego Instytutu Dziedzictwa.
- Archiwum Państwowe w Olsztynie, Zespół: Urząd Konserwatora Zabytków Sztuki i Historii Prowincji Prus Wschodnich, *Assaunen, evangelische Kirche, 1905–1917*, sygn. 42/367/0/-/274.

# THE CHURCH IN ASUNY: FRITZ HEITMANN'S LAST DESIGN

## INTRODUCTION

In July of 2023, as a part of their work–study program, students of the Faculty of Architecture of Warsaw University of Technology<sup>1</sup> developed documentation for the Dormition of the Blessed Virgin Mary Orthodox Church in Asuny (Borough of Barciany, District of Kętrzyn, Gierdawa up to 1946). This Gothic structure was built at the beginning of the 15th century in parallel with similar building projects in the neighboring villages of Barciany. However, it is not the history of the Gothic sections of the church that seem to be of greatest importance, but rather the misadventures linked with its reconstruction following the First World War.

## GOTHIC FORM

The village was granted a charter of incorporation during the administration of Grand Marshall Engelbert Rabe, who held this office over the years 1387–1392. When the charter was renewed<sup>2</sup> in 1406 by Ulrich von Jungingen, four voloks [30.6 ha/75.7 acres] belonging to the parish were specified. This date was later used as the date of the building of the church (e.g., in 1905 the parish council started renovation work on the church in connection with the approaching “500th anniversary” of the parish).<sup>3</sup>

Obviously, the above–cited date does not have to be equivalent to the actual date of the erection of the presently existing church building. Although Adolf Boetticher<sup>4</sup> assumed that the church was built in 1406, it was already Georg Dehio and Ernst Gall,<sup>5</sup> followed by Marian Arsyński<sup>6</sup> who submitted that the oldest section of the building was raised as early as the reign of Grand Master Konrad von Jungingen at the end of the 14th century.

<sup>1</sup> The survey measurements were performed by Bartosz Andreczko, Bartłomiej Głomski, Maria Gościńska, Natasza Gródek, Martyna Hypta, Zuzanna Izbicka, Przemysław Kołodziejczyk, Jakub Kołomański, Weronika Kowalczyk, Jakub Paklepa, Gabriela Poświata, Michał Sachse, Zuzanna Schleifer, Michał Sierżęga, Agata Walczykowska, and Zofia Zimowska.

<sup>2</sup> M. Arsyński, *Karta Zielona. Kościół grecko–katolicki pw. Matki Boskiej/filia par. w Bajorach, Asuny* [Green Card: The Blessed Virgin's Orthodox Church, a branch of the parish in Bajor, Asuny], September 15, 1965, Archives of the NID National Institute of Cultural Heritage.

<sup>3</sup> H. Graemer (parish pastor), letter to R. Dethlefsen dated October 18, 1905, State Archives in Olsztyn (APO), Team: Office of the Heritage Officer for the Art and History of the Province of East Prussia, Assaunen, Protestant Church, 1905–1917, File No. 42/367/0/-/274, p. 1.

<sup>4</sup> A. Boetticher, *Die Bau– und Kunstdenkmäler der Provinz Ostpreußen*, H. II, Natangen, Königsberg 1898, p. 13.

<sup>5</sup> G. Dehio, E. Gall, *Handbuch der Deutschen Kunstdenkmäler*, Deutscherordensland Preußen, München–Berlin 1952, p. 305.

<sup>6</sup> M. Arsyński, *Karta Zielona...* [Green Card...], op. cit.

However, the western segment of the structure, including the southern porch and the sacristy at its northeastern corner was to have been erected at the end of the 15th century (these authors failed to find that its wall are bound with eastern, older section). The author responsible for the building's "White Card"—Jerzy Kalicki<sup>7</sup>—dated the eastern part of the church as 1406 and the end of the 15th century in the case of the western part. Different dates were assigned by Christofer Herrman,<sup>8</sup> who dated the eastern section of the structure (inclusive of the sacristy) as being the 1st half and the western section as being the 2nd half of the 15th century. According to him, the southern porch was added no earlier than the 1st half of the 16th century.

The orientated church was built on the high eastern escarpment of the Omet River in the center of the village [fig. 2]. The church consist of a single nave with no buttresses. It is an elongated rectangle in plan, covered with a saddleback roof, and with no architecturally isolated chancel. The eastern end of the northern façade is the location of the sacristy with a gable roof—a pinnacled gable. The porch is attached to the southern façade. Its form is analogous to that of the sacristy [fig. 3].

The windowless western façade [fig. 4] was crowned by a pentafold stepped gable divided by angled pinnacles separated from the wall below by a smooth plasterwork frieze. The finish of each field of the gable consists of a pointed plasterwork blind niche. The gable steps are also terminated with a smooth frieze spanning the entire width of the gable, skirting the panels. The entry portal is enclosed by a pointed arch in the façade axis.

To this very day, the northern façade [fig. 5] displays two phases in the building of the medieval volume of the church. The older wall of the eastern section of the church has been partially hidden by the sacristy with its tetrafold gable and five pinnacles set at an angle. Each façade of the sacristy was composed symmetrically with two pointed blind niches (where the eastern façade has a window instead of a niche) crowned with a smooth whitewashed frieze. The remaining part of the older fragment of the northern church wall was decorated by a blind niche enclosed by a double pointed arch next to which stone toothings are visible, suggesting plans for a buttress or wall at this location. The newer section of the northern façade achieves variety through the creation of patterns using sintered brick. Initially, it was most probably without any openings and its decoration consisted of six pointed arch enclosed niches with a plasterwork frieze seen on the pilaster between successive niches [fig. 5]. The walls were crowned by a whitewashed frieze.

The eastern façade [fig. 1] was crowned with a stepped gable, identical in composition to the western one. However, it is the only one without a plasterwork frieze. That façade had

<sup>7</sup> J. Kalicki, *Karta ewidencyjna zabytku architektury i budownictwa: Kościół parafialny rzymsko-katolicki, ob. bizantyjsko-ukraiński pw. Zaśnięcia NMP, Asuny* [Record Card for Architectural and Building Construction Historical Structures: Roman Catholic parish church, currently the Byzantine-Ukrainian Orthodox Church of the Dormition of the Blessed Virgin Mary, Asuny], Olsztyn 1997, Archives of the NID National Heritage Institute.

<sup>8</sup> C. Herrmann, *Mittelalterliche Architektur im Preussenland: Untersuchungen zur Frage der Kunstdlandschaft und -geographie*, Petersberg 2007, pp. 339–340.

three windows enclosed by pointed arches. One on the axis in the wall of the church body (somewhat higher than at present), while two were located in the gable panels. The northern part of eastern façade shows technological discontinuity. A purely brick masonry wall section was added to the older stone–brick wall of the southern section. The brick masonry section has blind niches with segmental arches (exactly at the point of the northeastern corner of the nave). This lack of structural logic continues to be difficult to explain. It may be due to the staging of construction work or the functioning in the same location of an older timber church during construction work.

As in the case of the northern façade on the southern wall [fig. 6], what can be seen are two phases in the building of the church. The church facade was also crowned by a plasterwork frieze and has four pointed arch enclosed perspective windows. Added to the western section of this wall is a porch with its unique gable composition. The trifold gable is crowned with five pinnacles in its plane. They do not have their continuation in the form of pilaster strips between the plasterwork niches. The central niche was raised somewhat higher than the remaining ones so as to provide space for the pointed arch lintel of the doorway. That this porch was planned at this location from the start of construction work is witnessed by the tooling left in the lower section of the wall as well as the placement of the windows, where those adjacent to the porch are spread apart [fig. 3].

The hall church interior is spanned by a timber box ceiling built in the structure of the roof trusses. The interior has additional lighting thanks to small pointed arch windows, of which two are located in the gable zone immediately beneath the ceiling. The only interior with vaulting is the sacristy, which has an eight–point lierne vault.<sup>9</sup>

The erection of the Gothic church in Asuny is part of the bigger 15th century campaign of building rural hall churches in the area of Barciany<sup>10</sup> (between Kętrzyn and Sępól). Its form shows numerous analogies to buildings being erected in parallel in the mentioned region. It was closest to the nearby church in Winda, which had a towerless and buttressless form dated as the 2nd quarter of the 15th century.<sup>11</sup> Similar buttressless constructions are also the case in churches found farther afield: Sułów, Ostre Bardo, and Wilkowo Wielkie (Drogosze). A similar development of sacristy walls is present in the churches in Lipnica and Winda. That of the porch gable is seen in the church in Parys. The church in Łankiejmy has preserved its box ceiling to this very day. It spanned an interior as maintained in the Asuny building up to the year 1914.

<sup>9</sup> G. Dehio noted that the sacristy on the northern wall has traces of an older double–span vaulting. Currently covered over by plasterwork, the wall surface has not been examined by the authors [as in G. Dehio, E. Gall, *Handbuch der Deutschen...*, op. cit., p. 305].

<sup>10</sup> C. Herrmann, *Mittelalterliche Architektur...*, op. cit., pp. 203–205; K. Kantorowicz, W. Wólkowski, *Kościół parafialny pw. św. Anny w Mołtajnach — dzieje budowlane* [Parish Church of St. Anne in Mołtajny: Construction history], “*Studia do dziejów architektury i urbanistyki w Polsce*” [Studies in the history of architecture and urban planning in Poland] 2022, Volume 5, p. 54.

<sup>11</sup> C. Herrmann, *Mittelalterliche Architektur...*, op. cit., p. 786.

## HISTORY OF MODIFICATIONS

Changes that took place with respect to the look of the church following its takeover by Protestants after the year 1525 mainly affected its interior. The Manerist reredos and epitafium of Hauptmana von Tettau (died 1614) date from the 17th century.<sup>12</sup> It is also from the 17th century that the side and eastern matronea are dated, while the timber bell tower standing next to the church is from the beginning of the 19th century.<sup>13</sup>

In 1845<sup>14</sup> the mentioned bell tower was replaced by western masonry porch adjacent to the church. That porch had an upper bell level with perspective pointed arch openings. Somewhat higher than the church nave and crowned by a cornice below the eaves, the porch partially covers the central part of the western gable. It is also possible that this was the period when the windows of the northern facade of the church were made. Their adding was linked with the replacement of the farthest niches in the recessed Gothic decorations of the wall by the window openings. Only the two central niches of the initial sequence have survived [fig. 5].

In 1905, in connection with the approaching jubilee of the church, the parish decided to undertake general renovation work on the church's interior. Hans Graemer, the then pastor, informed Richard Dethlefsen, the Provincial Heritage Officer, of the planned scope of work in a letter dated October 18, 1905. In asking for advice, the pastor also invited the heritage officer to visit Asuny. The intent of the parish was to renovate the altar and epitaph, replace the pews that, in the words of the pastor, were approximately eighty years old, and paint over biblical scenes painted in the matronea.<sup>15</sup>

Upon familiarizing himself with the details of the building, Dethlefsen issued comprehensive recommendations regarding the planned project in December of 1905. In January of following year he recommended the then most prominent architect involved in church building in East Prussia, Fritz Heitmann,<sup>16</sup> as the man to work on the design for the works. Unfortunately, we do not know what his design for the renovation work looked like. What has been preserved is the reply of the heritage office regarding the cost estimates

<sup>12</sup> A. Boetticher, *Die Bau- und Kunstdenkmäler...*, op. cit., p. 13.

<sup>13</sup> A. Harnoch, *Chronik und Statistik der evangelischen Kirchen in den Provinzen Ost- und Westpreussen*, Neidenburg 1890, p. 97.

<sup>14</sup> C. Herrmann, *Mittelalterliche Architektur...*, op. cit., p. 339.

<sup>15</sup> State Archives in Olsztyn (APO), Team: Office of the Heritage Officer for the Art and History of the Province of East Prussia, 1905–1917, file no. 42/367/0/-/274, pp. 1–26.

<sup>16</sup> Fritz Heitmann was born October 27, 1853 in Ahlen. He received his education at the Technical School in Frankenberg where in 1875 he passed his degree examination in engineering. In 1886 he was granted his license in architecture and settled in Königsberg where he worked on the design for the Königsberg Directorate of the Post Office Building. It was at this time that he launched his own architectural practice (Heitmann — Atelier für Architectur und Bauausführungen) designing public buildings, residences, and church buildings, including numerous churches in the spirit of historicism, mainly brick masonry neo-Gothic with elements of local building tradition. In 1915 he was awarded the Iron Cross, 2nd grade. He died in Königsberg on August 13, 1921. (Cited from A. Głowacz, *Fritz Heitmann — architekt warmińskich kościołów* [Fritz Heitmann: Architect of the churches of Warmia], "Warmińsko-mazurski biuletyn konserwatorski" [The Warmia-Masuria Heritage Protection Bulletin], 2003, r. V, pp. 7–30.).

for the renovation work in the church that were presented for approval. They make possible an indirect view of the scope and form of changes proposed by Heitmann. Firstly, the heritage officer commented on the replacing of the flooring using red sandstone floor slabs from the Solling Mountains (on the border of Hesse and Lower Saxony). What he proposed instead was installing a brick masonry floor. Secondly, he had concerns regarding the idea of moving the altar (the altar was not precisely on the church's axis). He considered it unnecessary and resulting in the destruction of the original brick masonry mensa. Dethlefsen also made negative comments regarding the idea of painting over the biblical scenes on the panels of matronea. His comments also related to the manner of moving the 17th century epitaph.

Unfortunately, we do not know what the final effects of the work on the church were. The above-presented correspondence relating to renovation work does, however, make it possible to become better familiar with the principles of the functioning and competence of the Prussian Heritage Protection Office. It also shows that the modern "Riegel" heritage protection doctrine was successfully implemented in Eastern Prussia as early as the beginnings of the 20th century. It also throws new light on the activities of Fritz Heitmann, primarily known for the erecting of new buildings or the major expansion of historical churches (compare with Sząbruk and Jonkowo). In this case, his work was exclusively limited to the conservation/restoration of the existing structure.

## RECONSTRUCTION IN THE WAKE OF THE FIRST WORLD WAR

The church burned down as a result of shelling on September 1, 1914. The roof structure, the upper section of the western gable as well as the whole of the interior furnishings were destroyed [fig. 7]. Most of the village buildings also burned down as a result of the shelling, including the parish hall, school, and inn.

Work on reconstruction began soon after the final repulsion of the Russians from Eastern Prussia. We know their progression thanks to the preserving in the collection of the Königsberg Heritage Office of correspondence relating to this work.<sup>17</sup> As early as June 2, 1915, the Gerdaunen District Architect, Paul Engler,<sup>18</sup> asked the Provincial Heritage Officer in

<sup>17</sup> State Achieves in Olsztyn (APO), Team: Office of the Heritage Officer for the Art and History of the Province of East Prussia, Assaunen, Protestant Church, 1905–1917, file no. 42/367/0/-/274, pp. 27–42.

<sup>18</sup> Paul Engler was born in 1875 in Bütow. He was an architect from Düsseldorf who, prior to the First World War worked in Bochum and Berlin, among other places. He also did design work in the Sudetes (where he designed the Sagenhalle art gallery in 1903 and a residence for Hermann Heindrich in the artistic colony of Szklarska Poręba) and East Prussia, where in 1913 he designed the grange and neo-Gothic residence in Warnikajmy. He was the district architect in Gerdaunen (Железнодорожный) up to the year 1915, after which he relocated his private architectural practice there. He was successful in the competitions for the design of the town hall in Gąbin and the church environs in Olecko. After the war, he was again active in Berlin where, in 1929, he erected the main building of Tempelhof Airport (as in J. Salm, *Odbudowa miast wschodniopruskich po I wojnie światowej* [Reconstruction of the cities of Eastern Prussia following the First World War], Olsztyn, 2006, p. 166; J. Suchodolski, *Inspiration with Regional Form in the Sudetes Landscape*, "Architectus", 2010, no. 2(28), p. 67).



Königsberg, Richard Dethlefsen, to provide him with photographs depicting the church prior to destruction. At the same time, he announced that the design will be commissioned to Heinz Stoffregen of Bremen.<sup>19</sup> On July 8th the heritage officer recommended Engler approaching Fritz Heitmann regarding photographs and plans (who, as was mentioned, developed the design for the renovation of the church in 1906). That same month he provided the mentioned photographs. Most probably, with the leaving his post as district architect by Engler at the end of the year 1915, the proposal for entrusting the design of the reconstruction of the church to Stoffregen was abandoned. It was for this reason that the heritage officer demanded that Engler return the previously provided materials that originated from his archives (this matter continued on into the beginnings of the year 1916). What can be deduced from the mentioned correspondence is that as of this moment the design was once again in the hands of Fritz Heitmann.

Discussions on the future form of the church were conducted in parallel with the amassing of background materials for the new project. The local parish council postulated the construction of a new bell tower next to the church. During his visit to Gerdauen (Железнодорожный), Dethlefsen pointed out to Engler that the building of a tower near the small church was not desirable from the point of view of heritage protection. Discussions regarding the shape of the church continued into July of 1915 in Königsberg, even after overtaking the design by Heitmann the question of a new tower returned. In 1917 the architect postulated the raising of a bell tower on the southern porch instead of the bell room on the upper floor of the western porch that existed in 1914. However, this proposal did not receive the approval of the church council. For its part, the council suggested that the tower be built on the western side, not directly next to the façade, but near the existing porch, which would form a connector linking the bell tower and the church. Prior to commencing work on design drawings in line with the wishes of the council, Heitmann prudently requested the opinion of Dethlefsen. Although the heritage officer acknowledged that the church in Judyty near Königsberg has a similar solution, in this case it is not acceptable. He also ignored Heitmann's proposal regarding construction atop the southern porch and unequivocally stated that the only acceptable solution would be the building of a freestanding tower next to the church.

Ultimately, the design built in Asuny was in line with all heritage-related postulates. The Protestant community had to give up its ideas regarding the building of a bell tower adjacent to the church. Heitmann designed a freestanding tower on the north side of the church on the site of the former church cemetery. The bell tower was built on a solid stone masonry plinth, the height of the lower floor. On it was raised a timber frame structure with boarding. The plinth was linked to the church by a stone wall with two pointed arch

<sup>19</sup> Heinz Stoffregen was born in 1879 in Hanover. As an architect, he primarily designed residential, public, and industrial buildings in the area of Bremen and Oldenburg. He participated in numerous architectural competitions. Over the years 1915–1918 he worked in Gerdauen, where he participated in the rebuilding of Eastern Prussian towns following wartime destruction, while continuing to do design work in the area of Bremen. He died in 1929 (as in N. Aschenbeck, *Heinz Stoffregen 1879–1929. Architektur zwischen Moderne und Avantgarde*, Wiesbaden, 1990).

arcades. The four almost identical façades of the tower clearly accent successive floors: the stone masonry ground floor, two boarded levels separated by a small outshot, and the highest level, somewhat smaller in its outline, making up the bell structure. The bell tower was covered by a pyramid roof with sprockets and crowned with a cross.

The building of a new tower made possible the simultaneous lowering of the western porch, uncovering the western gable of the building. This porch received new crowning matching the Gothic body of the church in appearance. The dual axial gable with its pinnacles of equal height received all ornamental motifs visible on the nave gables [fig. 4].

As to the external look of the building, there were minor changes. They primarily involved changes in the roofing that before the war consisted of Dutch tiles. In July of 1916, the Königsberg architect informed Dethefsen of an offer for the delivery of mission tiles from Max Falck und Co. of Grudziądz. That is the tile that was installed upon receiving the approval of the heritage officer. Another problem in the reconstruction was the state of the structure and the need to relay or rebuild significant fragments of the Gothic church. Heitmann not only rebuilt the entire western gable (unfortunately eliminating the frieze below it), but also relayed the upper part of the eastern gable (adding two small windows in its upper area), the pinnacles over the porch gable as well as the the crown of northern and southern nave wall. The large-sized brick required for this work was supplied by the Siegesdorfer Werke brick manufacturer (Zebrzydowa near Bolesławiec). As in the case of the roof tiling, the architect requested approval for the proposed material and received it.

The architect designed the interior completely anew, with no references to the state as it existed prior to the war [fig. 8]. It maintained a spirit of late-Baroque. A relatively simple altar decorated by a pair of Corinthian pilasters, a pair of identical columns with spiral shafts and crowned by a profiled pushed out antablature was placed near the eastern wall. The central area is the location of a painting by a Dutch painter depicting the taking down of Jesus from the Cross.<sup>20</sup> Neo-Baroque molding found its way to the altar sides. A canopied, decorated with lambrequin collators' box was created near the entrance to the sacristy. The left side of the interior was the location of a rather plain pulpit forming a single composition with a memorial plaque honoring the inhabitants of Asuny who died in the war. The new musical choir was provided with decorations similar to the pulpit made of panels and lambrequin identical to that used in the collators' box. The interior furnishings were made complete by neo-Baroque pews and new woodwork for the porch doorway also making reference to that style [fig. 8, 9 and 10].

The design for the Asuny church demonstrates qualities characteristic of the final phase of the work of Fritz Heitmann. The first of these relates to the landscaping for the complex as a whole as already seen in his designs for Kobyły and Klebark Wielki.<sup>21</sup> The new tower as designed by the architect completes the composition of the church complex with respect to the view from the stone bridge on the road to Asuny from Gerdaunen. Located on

<sup>20</sup> W. Hubatsch, *Geschichte der evangelischen Kirche Ostpreußens*, Bd. II, Göttingen, 1968, p. 38.

<sup>21</sup> A. Głowacz, *Fritz Heitmann...*, op. cit., p. 18.

the side of the approach to the village, the bell tower gives the impression of being significantly taller, creating a strong accent in the view toward the church. Moreover, the pointed arch stone arcade linking the church with the bell tower make the structure picturesque.

Another characteristic feature of the late work of the architect can also be considered his application of “modernized,” simplified elements (which is also characteristic of many reconstructed churches as executed in Prussia following the First World War<sup>22</sup>). In the case of Asuny there is no doubt as to the mentioned granite arcades between the tower and church as well as the simplified stone plinth of the bell tower. What may be looked at in this case is the analogy between the solutions applied by the architect in the church in Biesowo (1910–1913) and the church of St. Joseph in Olsztyn (1912–1913).<sup>23</sup>

However, in the church interior, Heitmann made reference to the relatively rare in his work Early Modern motifs, in this case, Baroque (as in the case of the Luther’s Church in Königsberg or the expansion of the church in Sząbruk). This might have been caused by the influence of the heritage officer, Dethlefsen, who in his publications presented similar forms as typical of the architecture of the region. This is indirectly seen in the fact that in case of the form of the Asuny bell tower it was inspired by the examples shown in these publications: the towers of timber churches in Wieliczka, Kalinowo and Ostrykół.<sup>24</sup>

## THE CHURCH FOLLOWING THE SECOND WORLD WAR

The church was vacated after the year 1945. Following the resettlement into this area of a Ukrainian population it was taken over by the Greek Catholic community and served as an Orthodox church (as of 1958 the parish has been managed by the Basilian Monks).<sup>25</sup> The different ritual necessitated changes in the furnishings of the church. Over the years 1967–1969,<sup>26</sup> Jerzy Nowosielski developed an unexecuted design for the iconostasis and the polychromes for the church interior. Ultimately, these changes were not introduced until the 1980s, when the current iconostasis was made as well as the wall paintings, which existed until 2022, when new wall decorations were made.

<sup>22</sup> J. Salm Jan, *Neue Kirchen im Städtebild Ostpreussens*, “Biuletyn Polskiej Misji Historycznej” [Bulletin der Polnischen Historischen Mission / Bulletin of the Polish Historical Mission], 2017, no. 12, p. 141.

<sup>23</sup> A. Głowacz, *Fritz Heitmann...*, op. cit., p. 26.

<sup>24</sup> R. Dethlefsen, *Bauernhäuser und Holzkirchen in Ostpreußen*, Berlin, 1911, tab. 26.

<sup>25</sup> T. Korowaj, *Dziedzictwo kulturowe powiatu kętrzyńskiego, zabytkowe obiekty sakralne* [The cultural heritage of the Kętrzyn District: Historical Churches], Kętrzyn 2017, p. 33.

<sup>26</sup> K. Czerni, *Nowosielski — sztuka sakralna. Podlasie, Warmia i Mazury, Lublin* [Nowosielski: Church art in Podlachia, Warmia, and Masuria, Lublin], Białystok, 2019, p. 215–220; M. Błażko, *Cerkiew pw. Narodzenia Przenajświętszej Bogarodzicy w Białym Boże. Wzór integracji architektury i malarstwa sakralnego* [Church of the Birth of the Holiest Mother of God in Biały Bór: A model for the integration of church architecture and painting], Łódź, 2022, p. 124.

## CONCLUSSION

The church in Asuny is a building of special significance in the architecture of East Prussia. Obviously, it is an example of a relatively well-preserved Gothic church of the type common in the Barcja region. However, it is primarily an exceptional historical monument to reconstruction in the wake of the First World War. First and foremost, it is probably the last work of an architect exceptionally deserving with respect to this province. Secondly, it is the only structure rebuilt in the wake of the war applying the “heritage protection” method within the territory of Poland. Most of the churches that were significantly damaged at that time were replaced by new ones (e.g., Kalinowo) or rebuilt with major changes in their exterior look (e.g., the churches in Okartowo, Ełk, Nidzica, or Działdowo). As to the churches in Alembork (Allenburg/Дружба) and Gross Engelau (Демьяновка) as designed by Arthur Kickton<sup>27</sup> and the church in Judtschen (Веселовка), what we have is reconstruction comparable to Asuny. Unfortunately, those structures are found in the Russian parts of former East Prussia and thus, there is no trace of the church in Judtschen while that in Alembork has been deprived of its entire interior. The remnants of the church in the no longer existing village of Gross Engelau are on the grounds of an artillery firing range. For these reasons, the church in Asuny is the only accessible witness of the “heritage protection” based reconstruction of a church following damage from the First World War within the territory of former Prussia.

In this context it should also be remembered that the reconstruction of the church was only a part of a greater campaign of reconstruction of the village of Asuny following the First World War. It was within this framework that the school opposite the church with its porch supported by carved, timber columns, the inn with its frontal pointed arch arcade located south of the church, and the no longer existing rectory that was neo-Gothic in form were built. It was also during these times that several farmsteads were built of which some have survived to this day. All this means that in the case of Asuny we have one of the few well preserved rural complexes shaped at a time of reconstruction following the Great War.

## SUMMARY

The article presents the history of the rural Gothic parish church (currently a Greek Orthodox church) in Asuny [German: Assaunen], formerly Prussia. It is a small building erected in stages over the course of the 15th century. The church maintained its original Gothic look almost completely right up to the 20th century. However, it underwent significant remodeling three times over the past 120 years. First, it was subject to renovation work in 1906. Subsequently, it was rebuilt after the destruction wreaked by the First World War. Following the Second World War it was converted into a Greek Orthodox church. The first two reconstruction projects were performed by one of the most important architects engaged in religious architecture in East Prussia—Friedrich (Fritz) Heitmann. The work

<sup>27</sup> R. Dethlefsen, *Arthur, Kickton zum 75. Geburtstag*, “Ostdeutsche Monatshefte”, 1936, 9, pp. 545–546.

he undertook after the destruction of the First World War was probably his last job. Analysis of his design allows an identification of elements characteristic of the final phase of this creative work. It is also a good illustration of his work in the field of heritage protection. The rebuilding of the church in Asuny was also an element of a broader effort—the reconstruction of the entire province in the wake of the destruction of the First World War.

**Key words:** Fritz (Friedrich) Heitmann, masonry Gothic, Prussia, church architecture, post World War I reconstruction, rural church.



Ilustracja 11. Asuny, cerkiew pw. Zaśnięcia NMP, elewacja zachodnia. Fot. Klara Kantorowicz

Figure 11. Asuny, Dormition of the Blessed Virgin Mary Orthodox Church, western elevation, photo by Klara Kantorowicz