

Ilustracja 1. Kochanówka, kościół pw. św. Wawrzyńca, elewacja wschodnia. Pomiary wykonali studenci Wydziału Architektury Politechniki Warszawskiej — Daria Kaczmarczyk i Jan Chmurski, 2021, zb. ZAP WAPW, sygn. 3853

Figure 1. Kochanówka, Church of St. Lawrence, eastern elevation. Measurements performed by the Faculty of Architecture, Warsaw University of Technology: Daria Kaczmarczyk and Jan Chmurski, 2021, ZAP WAPW Collection ref. no. 3853

IWONA KRAWIEC, mgr inż. arch.

Politechnika Warszawska, Wydział Architektury

iwona.krawiec@pw.edu.pl; <https://orcid.org/0000-0002-9765-8014>

DOI: <https://doi.org/10.17388/WUT.2022.0004.ARCH>

KOŚCIÓŁ PW. ŚW. WAWRZYŃCA W KOCHANÓWCE NA WARMII

HISTORIA BUDOWLANA I ARCHITEKTURA W ŚWIETLE POMIARÓW INWENTARYZACYJNYCH

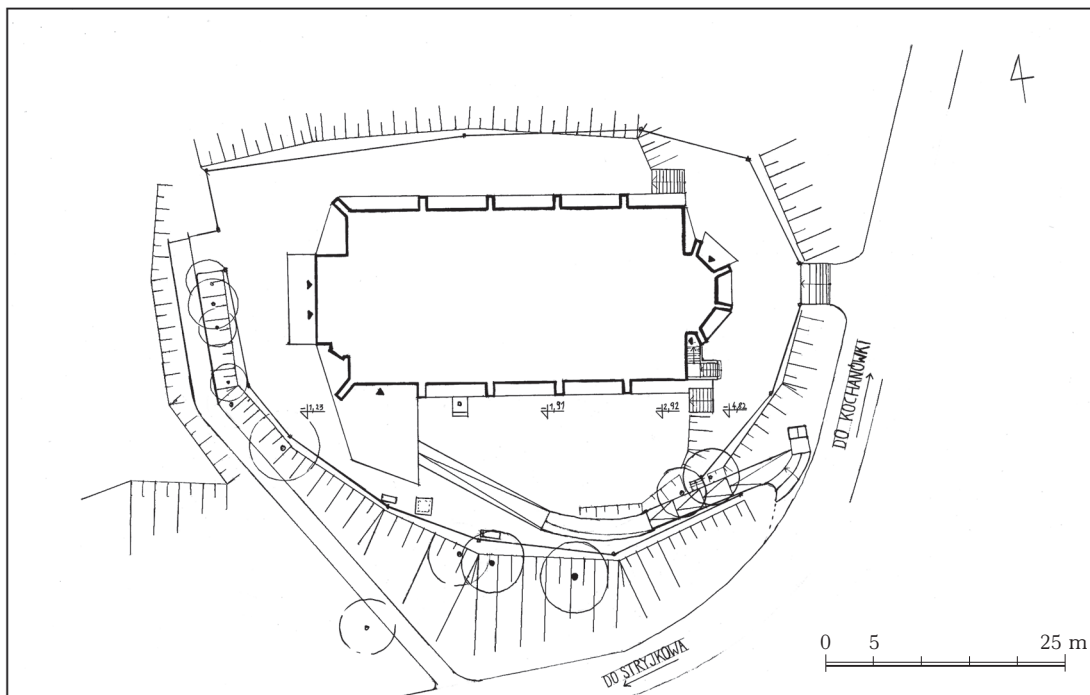
WPROWADZENIE

W lipcu 2021 roku odbyły się studenckie wyjazdowe praktyki inwentaryzacyjne zorganizowane przez Zakład Architektury Polskiej Wydziału Architektury Politechniki Warszawskiej. W ramach zajęć akademickich wykonane zostały pomiary i rysunki inwentaryzacyjne neogotyckiego kościoła pw. św. Wawrzyńca w Kochanówce [il. 1–9]. Głównym celem przeprowadzonych ćwiczeń terenowych było przygotowanie dokumentacji pomiarowo-rysunkowej zabytkowego kościoła, niemniej jednak dodatkowym rezultatem przeprowadzonych zajęć było bezpośrednie obcowanie studentów z zabytkowym obiektem i wypracowanie u nich umiejętności rozpoznania cech charakterystycznych dla okresu, w których powstał kościół — technik budowlanych, rozwiązań konstrukcyjnych oraz typowego dla neogotyku detalu architektonicznego.

W trakcie dwutygodniowych praktyk, prowadzonych przez pracowników Zakładu Architektury Polskiej Wydziału Architektury Politechniki Warszawskiej — mgr inż. arch. Iwonę Krawiec i dr. inż. arch. Wojciecha Wólkowskiego oraz absolwentkę WAPW — inż. arch. Monikę Rustecką, zostało wykonanych 12 rysunków inwentaryzacyjnych, w opracowanie których zaangażowana została 24-osobowa grupa studentów. Rysunki wykonano w technice ołówkowej na arkuszach białego brystolu, w skalach 1:250 (sytuacja) i 1:50 (reszta rysunków), a obecnie przechowywane są w Zbiorach Zakładu Architektury Polskiej WAPW. Kopia oryginalnej dokumentacji została przekazana proboszczowi kościoła pw. św. Wawrzyńca w Kochanówce ks. Januszowi Oleszkiewiczowi.

Wykonana dokumentacja objęła:

- 1) sytuację z obrysem świątyni i najbliższym otoczeniem — cmentarzem, ogrodzeniem, bramą i furtką — opracowaną przez troje studentów [il. 2],
- 2) rzut krypty — opracowany przez troje studentów [il. 3A],



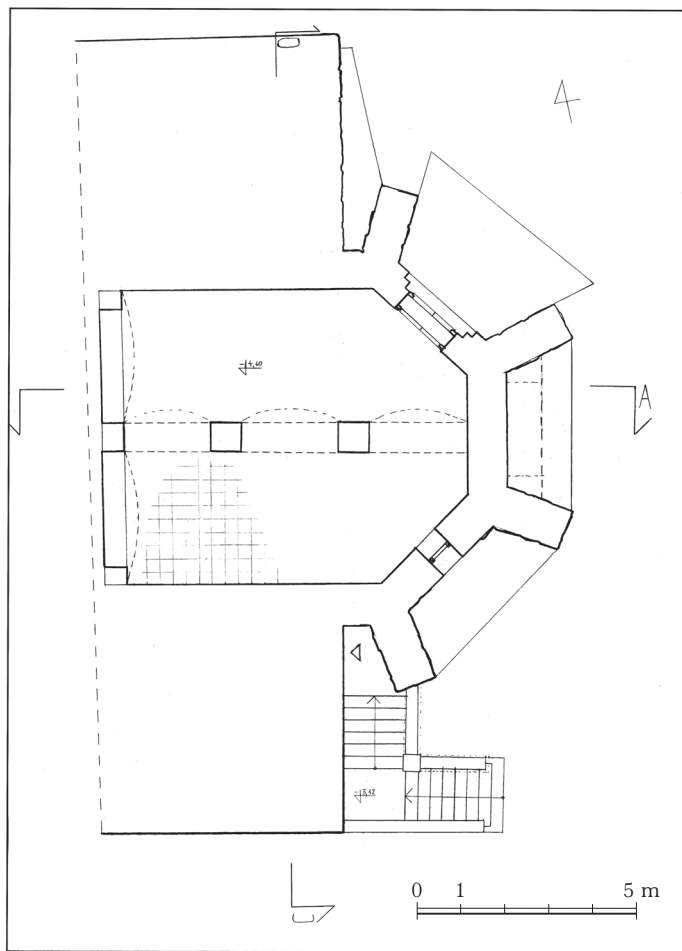
Ilustracja 2. Kochanówka, kościół pw. św. Wawrzyńca, sytuacja. Pomiary wykonali studenci WAPW — Maria Markelava, Milena Micun i Zygmunt Stiasny, 2021, zb. ZAP WAPW, sygn. 3843

Figure 2. Kochanówka, Church of St. Lawrence, site plan. Measurements performed by the Faculty of Architecture, Warsaw University of Technology: Maria Markelava, Milena Micun, and Zygmunt Stiasny, 2021, ZAP WAPW Collection ref. no. 3843

- 3) rzut wieży — opracowany przez troje studentów [il. 3B]¹,
- 4) rzut przyziemia — opracowany przez dwoje studentów [il. 4],
- 5) rzut na poziomie okien — opracowany przez dwoje studentów [il. 5],
- 6) przekrój poprzeczny przez nawę z widokiem na chór — opracowany przez dwoje studentów [il. 6A],
- 7) przekrój poprzeczny przez prezbiterium z widokiem na ołtarz — opracowany przez dwoje studentów [il. 6B],
- 8) przekrój podłużny z widokiem na południową ścianę nawy — opracowany przez troje studentów [il. 7],
- 9) elewację wschodnią — opracowaną przez dwoje studentów [il. 1],
- 10) elewację północną — opracowaną przez dwoje studentów [il. 9],
- 11) elewację zachodnią — opracowaną przez dwoje studentów [il. 8],
- 12) elewację południową — opracowaną przez dwoje studentów.

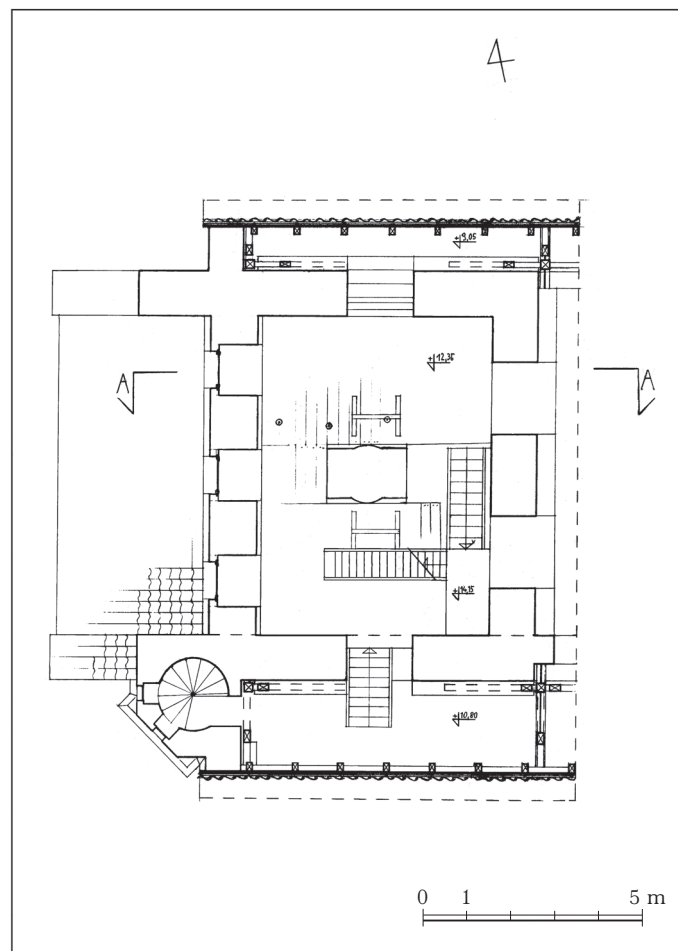
Zinwentaryzowany kościół jest ciekawym przykładem neogotyckiej świątyni z początku XX wieku, których na terenie dawnych Prus Wschodnich, przez wzgląd na rosnącą

¹ Rysunek sytuacji, rzut krypty oraz rzut jednego z poziomów wieży został wykonany przez jeden trzyosobowy zespół.



3A

Ilustracja 3. Kochanówka, kościół pw. św. Wawrzyńca: A — rzut krypty, zb. ZAP WAPW, sygn. 3843; B — rzut wieży, zb. ZAP WAPW, sygn. 3847. Pomiary wykonali studenci WAPW — Maria Markelava, Milena Micun i Zygmunt Stiasny, 2021

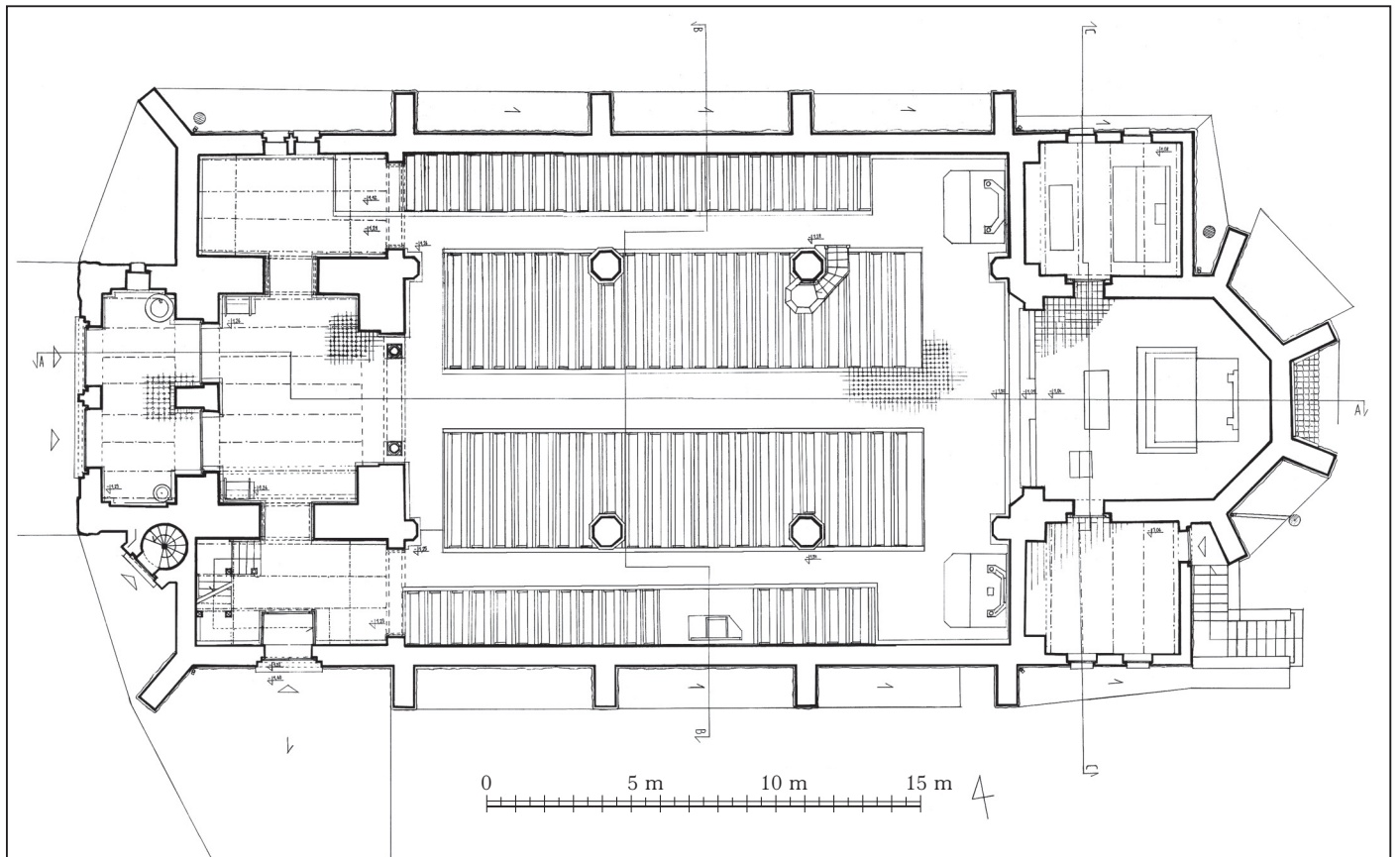


3B

Figure 3. Kochanówka, Church of St. Lawrence: A — plan of the crypt, measurements performed by the Faculty of Architecture, Warsaw University of Technology: Maria Markelava, Milena Micun, and Zygmunt Stiasny, 2021, ZAP WAPW Collection ref. no. 3843; B — plan of the tower, measurements performed by the Faculty of Architecture, Warsaw University of Technology: Maria Markelava, Milena Micun, and Zygmunt Stiasny, 2021, ZAP WAPW Collection ref. no. 3847

liczbę wiernych katolickich chcących uczestniczyć w nabożeństwach na przełomie wieków², powstało wiele. Świątynia wyróżnia się na tle innych realizacji swoją wielkością względem zabudowy siedlisk wiejskich i charakterystycznym usytuowaniem w kontekście urbanistycznym osady, dlatego zasługuje na szersze omówienie. Poniższy artykuł jest

² W drugiej połowie XIX wieku Prusy Wschodnie stały się atrakcyjnym miejscem pracy sezonowej, którą podejmowali w dużej mierze Polacy i Litwini, będący w przeważającej liczbie wyznawcami katolicyzmu. Stąd wzrost zapotrzebowania na nowe obiekty sakralne takie jak kościoły i kaplice oraz zjawisko rozbudowy istniejących świątyń. M. Jodkowski, *Budownictwo sakralne diecezji warmińskiej w latach 1821–1945*, Olsztyn 2011, s. 41, 44.



Ilustracja 4. Kochanówka, kościół pw. św. Wawrzyńca, rzut przyziemia. Pomiary wykonali studenci WAPW — Hanna Czepiel i Szymon Górka, 2021, zb. ZAP WAPW, sygn. 3845

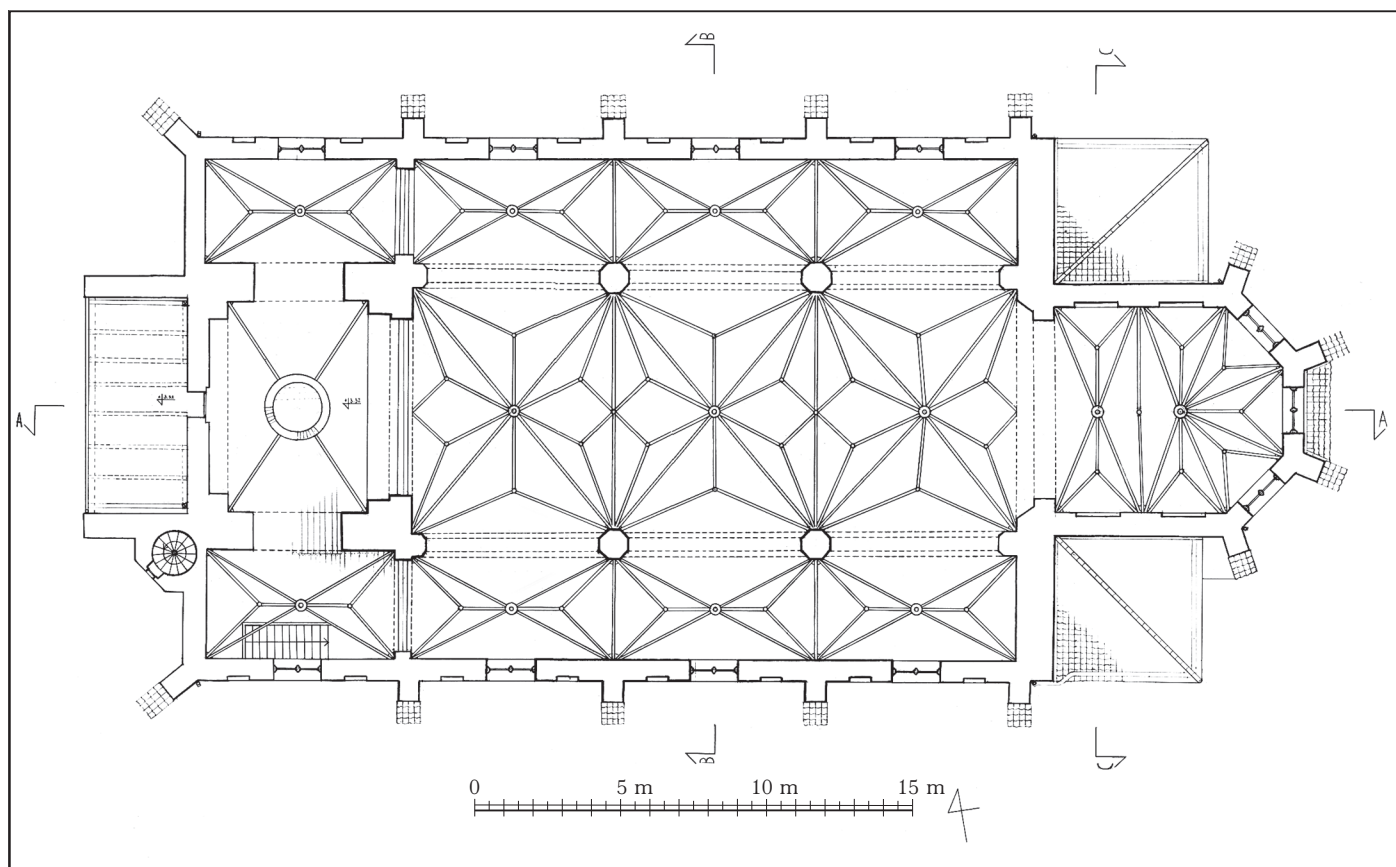
Figure 4. Kochanówka, Church of St. Lawrence, plan of the ground floor. Measurements performed by the Faculty of Architecture, Warsaw University of Technology: Hanna Czepiel and Szymon Górka, 2021, ZAP WAPW Collection ref. no. 3845

próbą uporządkowania informacji na temat historii kościoła i podsumowaniem efektów praktyki inwentaryzacyjnej.

KOCHANÓWKA — *STOLZHAGEN*

Wieś Kochanówka (niem. *Stolzhagen*), w której znajduje się omawiamy kościół, położona jest w województwie warmińsko-mazurskim, w powiecie lidzbarskim, około 6 km od Lidzbarka Warmińskiego, wśród malowniczych wzgórz morenowych. Osada została założona między 1332 a 1342 rokiem przez ówczesnego wójta krajowego Henryka z Lutr i została zatwierdzona aktem lokacyjnym wydanym w 1362 roku przez biskupa warmińskiego Jana Stryprocka³. Według dokumentu lokacyjnego wieś otrzymała *czterdzieści ła-*

³ *Codex Diplomaticus Warmensis*, t. 2, *Archiwum Archidiecezji Warmińskiej w Olsztynie*, Archiwum Biskupie (ADWO, AB), s. 336–337.



Ilustracja 5. Kochanówka, kościół pw. św. Wawrzyńca, rzut na poziomie okien. Pomiary wykonali studenci WAPW — Justyna Gała, Zuzanna Stefaniak, 2021, zb. ZAP WAPW, sygn. 3846

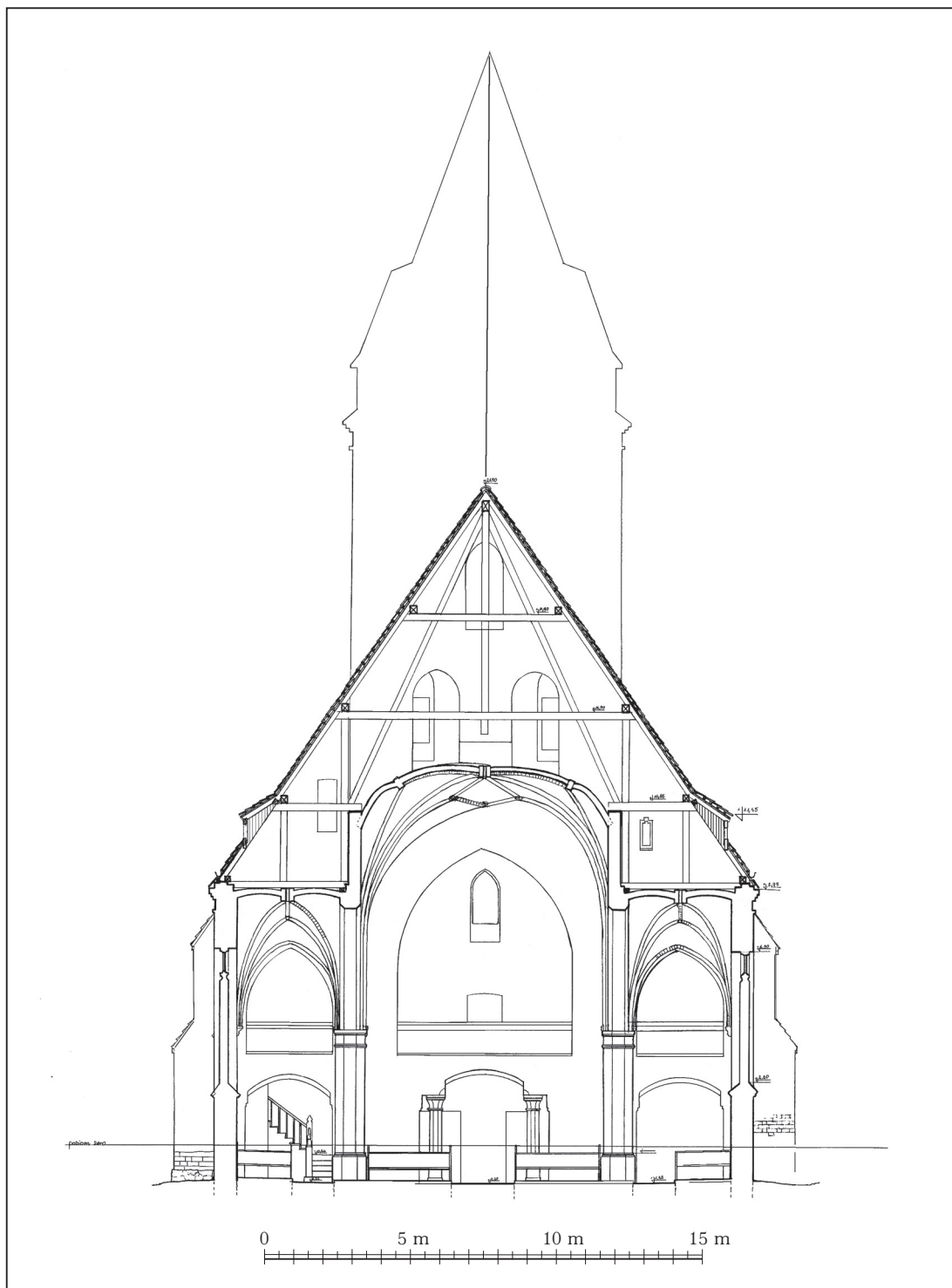
Figure 5. Kochanówka, Church of St. Lawrence, plan at window level. Measurements performed by the Faculty of Architecture, Warsaw University of Technology: Justyna Gała and Zuzanna Stefaniak, 2021, ZAP WAPW Collection ref. no. 3846

nów [ziemi] objętych miedzami i granicami wsi⁴, a jej pierwszym sołtysem został Mikołaj, któremu przydzielono cztery łany do sołectwa wolne *Prawem Chełmińskim*⁵ oraz nadano prawo posiadania jednego młyna nad rzeką Kirsną. Ponadto dokument lokacyjny przyznaje sołtysowi połowę czynszu z karczmy oraz przywilej handlu *chlebem, mięsem i tego rodzaju żywnością dla naszego i własnego użytku*, a co najważniejsze powierzono mu i jego spadkobiercom pełnienie sądów mniejszych we wsi. Powyższy akt wspomina również o kościele i parafii, dla której przeznaczone zostało 6 łanów ziemi. Pod koniec XIV stulecia we wsi powstał wspomniany w dokumencie młyn, który w 1. połowie XVI wieku został wykupiony przez biskupa Henryka III⁶.

⁴ *Dokument lokacyjny wsi Kochanówka* z: A. Kopiczko, *Historia parafii i kościoła w Kochanówce*, Olsztyn 2012, s. 64, tłumaczenie bp. prof. dr hab. Julian Wojtkowski.

⁵ *Ibidem*.

⁶ *Ibidem*.



6A

Ilustracja 6. Kochanówka, kościół pw. św. Wawrzyńca: A — przekrój poprzeczny przez nawę, pomiary wykonali studenci WAPW — Gabriela Zielińska i Jan Stusio, 2021, zb. ZAP WAPW, sygn. 3850; B — przekrój poprzeczny przez prezbiterium, pomiary wykonali studenci WAPW — Zofia Pabiańczyk i Agata Stefańska, 2021, zb. ZAP WAPW, sygn. 3849

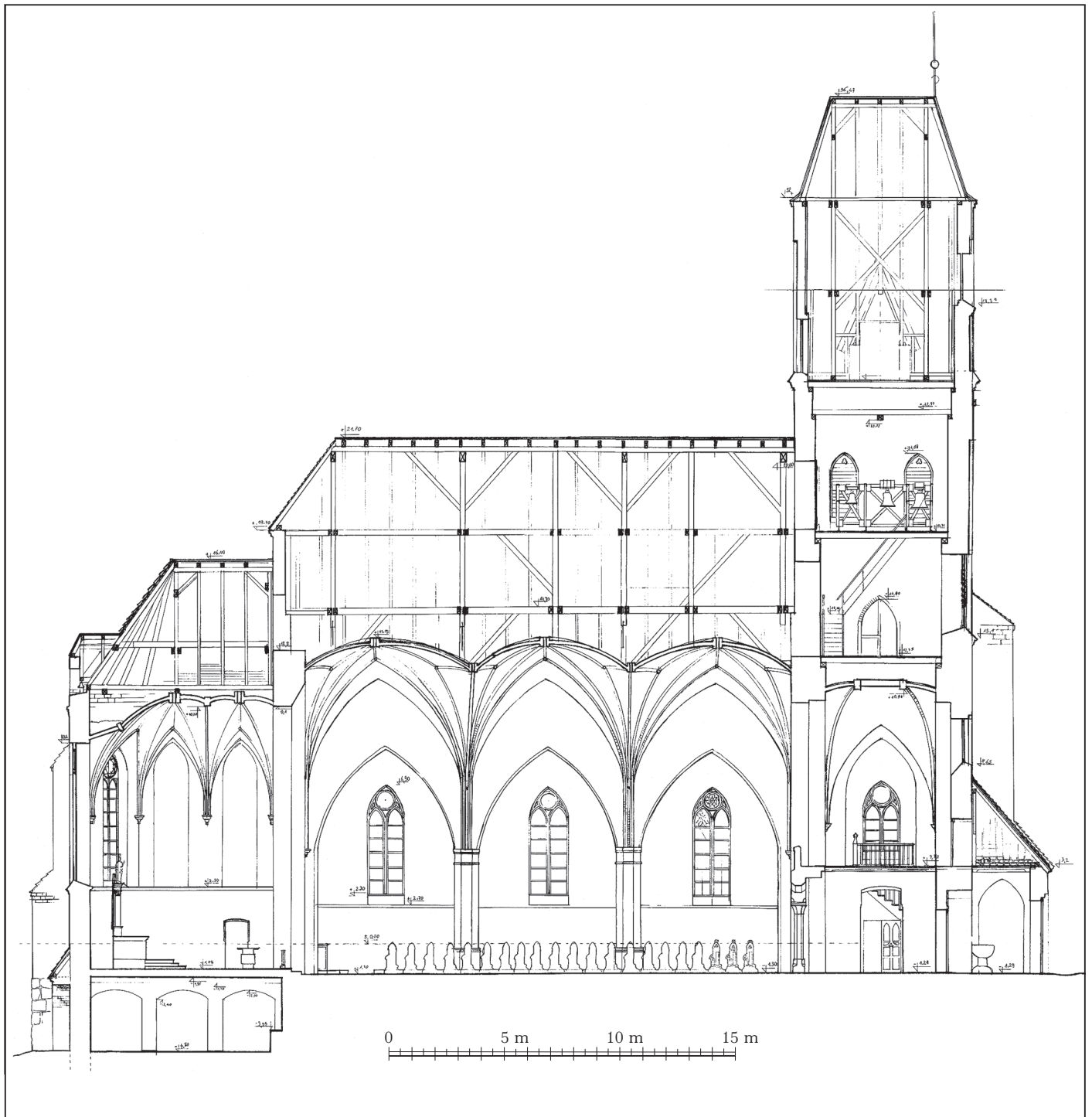
Do 1945 roku miejscowość nosiła nazwę *Stolzhagen*. Nazwa ta po raz pierwszy pojawiła się w tytule dokumentu lokacyjnego z połowy XIV wieku i najpewniej zainspirowana została przez gęsty, bujny las, który niegdyś okalał wieś.

Osada Kochanówka została rozplanowana w formie typowej owalnicy, z dwiema prawie równoległymi drogami łączącymi się przy dwóch wyjazdach z miejscowości. Pośrodku nich znajduje się zielen, stawy i kilka zabudowań mieszkalnych. Siedliska wiejskie ustawione są wokół centralnego placu z sadzawkami zbliżonego kształtem do prostokąta,



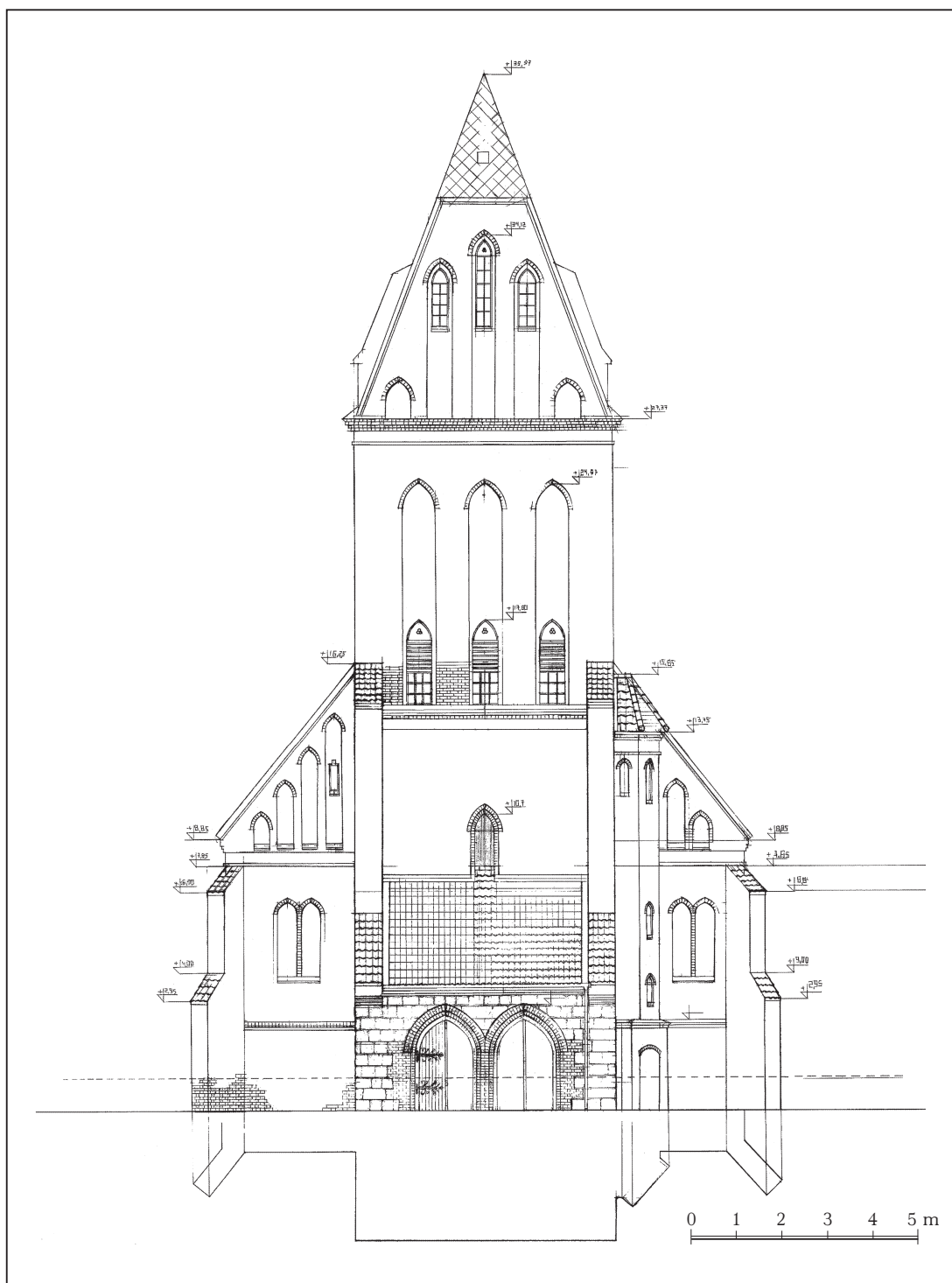
6B

Figure 6. Kochanówka, Church of St. Lawrence: **A** — cross-section of the nave. Measurements performed by the Faculty of Architecture, Warsaw University of Technology; Gabriela Zielińska and Jan Stusio, 2021, ZAP WAPW Collection ref. no. 3850; **B** — cross-section of the chancel. Measurements performed by the Faculty of Architecture, Warsaw University of Technology; Zofia Pabiańczyk and Agata Stefańska, 2021, ZAP WAPW Collection ref. no. 3849



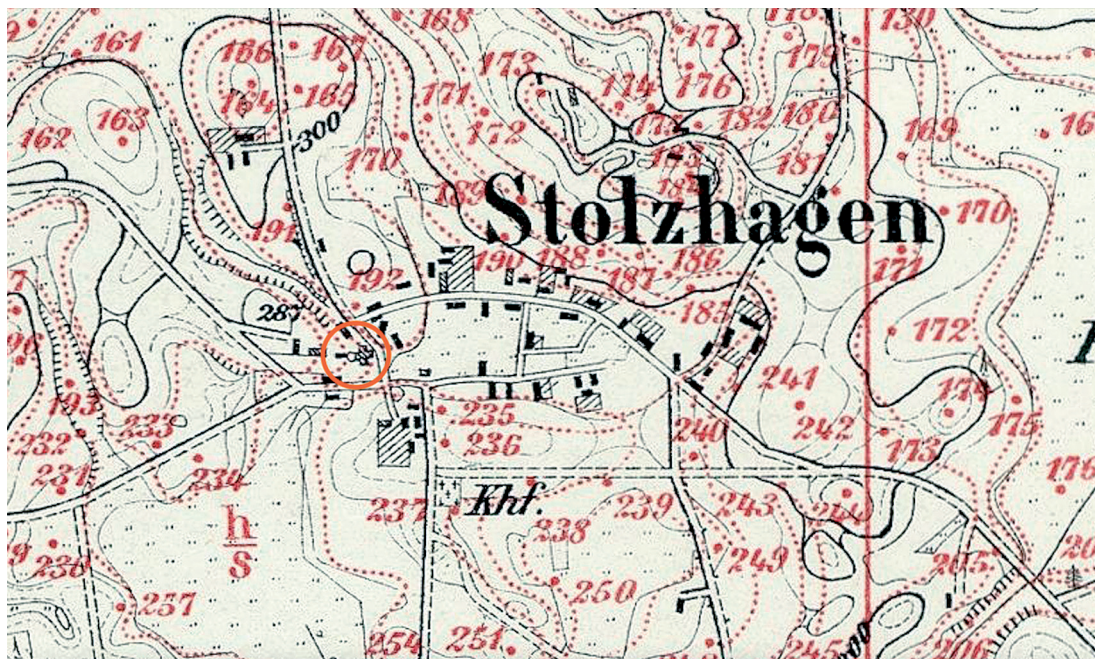
Ilustracja 7. Kochanówka, kościół pw. św. Wawrzyńca, przekrój podłużny. Pomiary wykonali studenci WAPW — Karolina Pajchel, Michał Burda i Krzysztof Żak, 2021, zb. ZAP WAPW, sygn. 3848

Figure 7. Kochanówka, Church of St. Lawrence, longitudinal cross-section. Measurements performed by the Faculty of Architecture, Warsaw University of Technology: Karolina Pajchel, Michał Burda, and Krzysztof Żak, 2021, ZAP WAPW Collection ref. no. 3848



Ilustracja 9. Kochanówka, kościół pw. św. Wawrzyńca, elewacja zachodnia. Pomiary wykonali studenci WAPW — Kinga Leśniak i Agnieszka Wiecha, 2021, zb. ZAP WAPW, sygn. 3851

Figure 9. Kochanówka, Church of St. Lawrence, western elevation. Measurements performed by the Faculty of Architecture, Warsaw University of Technology: Kinga Leśniak and Agnieszka Wiecha, 2021, ZAP WAPW Collection ref. no. 3851



Ilustracja 10. Kochanówka, fragment mapy topograficznej w skali 1:25 000 (Ostdeutschland) z oznaczoną lokalizacją kościoła pw. św. Wawrzyńca, 1870–1945. Źródło: <http://igrek.amzp.pl> [dostęp: 20.09.2022]

Figure 10. Kochanówka, fragment of a topographical map, scale 1:25 000 (Ostdeutschland) with the location of the Church of St. Lawrence marked, 1870–1945. Source: <http://igrek.amzp.pl> [accessed on September 20, 2022]

który prawdopodobnie pierwotnie pełnił funkcję placu targowego i pastwiska (nasia, majdanu), na które spędzało się na noc bydło i zwierzęta inwentarskie⁷.

Na przełomie XIV i XV wieku wybudowany został pierwszy kościół⁸. Lokalizacja świątyni była nieprzypadkowa. Została wzniesiona w zachodnim krańcu wsi, w najwyższym punkcie osady, w miejscu zejścia się głównych dróg okalających majdan [il. 10].

W czasie wojen polsko-krzyżackich osada została dotkliwie zniszczona, w tym uszkodzony został kościół parafialny. Przepuszczalnie w wyniku działań wojennych wieś wyludniła się, o czym świadczyć może decyzja biskupa Maurycego Ferbera z 1528 roku, który postanowił wystawić nowy akt lokacyjny dla osady⁹. Akcja zasiedlenia wyludnionej wsi przebiegała najpewniej nie bez komplikacji. W 1587 roku wieś była zamieszkała przez zaledwie 8 chłopów¹⁰. Sytuacji najpewniej nie poprawiła epidemia dżumy, która na początku XVIII wieku pustoszyła Prusy Królewskie i prawdopodobnie dotarła również do Ko-

⁷ R. Mielke, *Die siedlungen der Heimat*, Breslau 1926, s. 64, 68; B. Zaborski, *O typowych kształtach wsi w Polsce*, Warszawa 1946, s. 8, <https://bcpw.bg.pw.edu.pl/> [dostęp: 11.11.22]; M. Szeligowska, J. Szewczyk, *Dawne wsie i miasteczka o rozplanowaniu koncentrycznym w Polsce. Część 1. Diagnoza*, „Architectura et Artibus”, 2019, nr 4, s. 40–41.

⁸ Historia kościoła została dokładniej omówiona w części *Kościół pw. św. Wawrzyńca*.

⁹ J. Chłosta, *Słownik Warmii (historyczno-geograficzny)*, Olsztyn 2002.

¹⁰ Ibidem.



Ilustracja 11. Kochanówka, pocztówka z panoramą wsi, datowana na 1918–1919 rok. Źródło: <https://www.bildarchiv-ostpreussen.de> [dostęp: 25.09.22]

Figure 11. Kochanówka, postcard showing a panoramic view of the village dated 1918–19. Source: <https://www.bildarchiv-ostpreussen.de> [accessed on September 25, 2022]

chanówki. Dopiero pod koniec XVIII i w XIX wieku wieś zaczęła się stopniowo zaludniać, by w 1905 roku osiągnąć 447 mieszkańców. Po II wojnie światowej liczba mieszkańców znów uległa zmniejszeniu i do dziś nie powróciła do stanu z początku poprzedniego stulecia. W 2011 roku wieś zamieszkiwało 185 osób¹¹.

Około 1900 roku miejscowość odwiedził ksiądz Juliusz Cezary Pohl, poeta i redaktor z Fromborka, który tak opisał swoje wrażenia po odwiedzeniu miejscowości: *Wieś ciągnie się na znaczną odległość, całkiem skryta pod starymi drzewami. Kościół i szkoła stoją blisko siebie na dość wysokim wzniesieniu na początku wsi. Domy stoją po obu stronach czystego placu i w większości mają dachy kryte strzechą i wszystkie pomalowane są w przyjazne kolory: żółty i różowy z białymi opaskami wokół okien i drzwi. Przed prawie każdym domem znajduje się mały ogródek, ozdobiony kolorowymi kwiatami*¹². Sielski charakter wsi opisany przez księdza Juliusza Pohla ukazuje kartka pocztowa z pierwszej dekady XX wieku — jeden z nielicznych widoków osady z początku XX wieku [il. 11].

Chociaż pierwotny charakter wsi uległ przeobrażeniu przez ciągle przebudowywaną i wymienianą zabudowę (drastycznie różną od domów opisywanych przed wiekiem

¹¹ https://www.polskawliczbach.pl/wies_Kochanowka_warminsko_mazurskie [dostęp: 24.09.2022].

¹² C. Bilz, *Stolzhagen — Heimat und Erinnerung*, „Heimatbrief für den Kreis Heilsberg”, 2000, nr 9, s. 4.

przez ks. J.C. Pohla), owalny układ przestrzenny osady jest ciągle widoczny, a kościół pw. św. Wawrzyńca, chociaż w innej postaci, ciągle góruje nad zabudową wsi, wyróżniając się w krajobrazie.

KOŚCIÓŁ PW. ŚW. WAWRZYŃCA

Pierwsza wzmianka o świątyni w Kochanówce pochodzi z przywileju lokacyjnego wsi nadanego 5 lutego 1362 roku przez biskupa Jana Stryprocka¹³, według którego parafia została znacząco uposażona w 6 łanów ziemi, co na tle innych parafii warmińskich stanowiło rzadkość¹⁴. Niestety brak jest szczegółowych informacji na temat wyglądu pierwotnej świątyni. Badacze, którzy dotychczas wspominali w swoich opracowaniach kościół w Kochanówce domniemają, że był on częściowo drewniany¹⁵.

Większość informacji na temat zmian, jakie zachodziły przez wieki w świątyni, pochodzi z licznych protokołów powizytacyjnych¹⁶. Według spisu z 1565 roku¹⁷ dwa wieki po powstaniu, kościół był w na tyle złym stanie technicznym, że groził zawaleniem. Mimo wszystko podjęto jednak próbę odrestaurowania budowli. Została ona wyremontowana i ponownie konsekrowana 4 września 1580 roku przez biskupa Marcina Kramera, który nadał jej dwa wezwania — św. Wawrzyńca i Narodzenia NMP. W protokołach wizytacyjnych z XVI wieku ciągle brakowało informacji na temat wyglądu budynku. Pojawiają się za to pojedyncze informacje na temat wyposażenia świątyni m.in. ołtarzy, chrzcielnicy, dzwonów oraz wyposażenia ruchomego: świeczników cynowych, kielichów, ornatów i ksiąg liturgicznych¹⁸.

Informacje zawarte w opracowaniach na temat świątyni, dotyczące jej dalszych losów są niespójne. Według niektórych badaczy kościół miał doszczętnie strawić pożar na początku XVII wieku¹⁹. Jednak według materiałów odnalezionych przez księdza Andrzeja Kopiczkę i wspomnianych w jego monografii na temat parafii w Kochanówce²⁰, na początku XVII wieku budynek miał okazać się zbyt mały dla rozwijającej się parafii, dlatego w kwietniu 1606 roku ówczesnie urzędujący proboszcz ks. Tomasz Wegner, podpisał umowę z mistrzem Jerzym Weinetem z Barczewa, na rozebranie dotychczasowej świątyni i zbudowanie w jej miejscu nowej, murowanej z cegły. Nowa świątynia została poświęcona 11 maja 1608 roku przez biskupa Szymona Rudnickiego²¹. Część wyposażenia poprzedniej świątyni zostało przeniesione do nowego budynku.

¹³ A. Olczyk, *Sieć parafialna biskupstwa warmińskiego*, Lublin 1961, s. 76.

¹⁴ Ibidem.

¹⁵ A. Boetticher, *Die Bau- und...*, op. cit. s. 250.

¹⁶ Znajdujących się w zbiorach Archiwum Diecezji Warmińskiej w Olsztynie.

¹⁷ Kopiczko Andrzej, *Historia Parafii i kościoła w Kochanówce*, Olsztyn 2012, s. 11.

¹⁸ Ibidem.

¹⁹ M.in. w T. Chrzanowski, *Przewodnik po zabytkowych kościołach Północnej Warmii*, Olsztyn 1978, s. 69–71.

²⁰ A. Kopiczko, *Historia parafii...*, op. cit., s. 13. Ponadto, według zgromadzonych przez A. Kopiczkę archiwaliów, pierwszy kościół parafialny zbudowany był w konstrukcji szkieletowej w typie muru pruskiego.

²¹ Ibidem.

W następnych protokołach pojawia się wzmianka o zakrystii dobudowanej do korpusu po stronie północnej. Od zachodu do murowanego kościoła przylegała wówczas drewniana wieża z dwoma dzwonami (jeden z nich pochodził z 1647 roku). Budynek otaczał cmentarz, a na południe od świątyni znajdowała się parterowa, drewniana plebania z dwoma pokojami, z których jeden był zamieszkały przez proboszcza²². Z kolejnych protokołów z 1. połowy XVII wieku wiadomo, że plebania była większa niż wcześniejsza (została rozbudowana lub w miejscu wcześniejszej postawiono nową, większą).

Dokładniejsze informacje na temat kościoła i parafii pochodzą z 2. połowy XIX wieku. Według protokołów w 1869 roku kościół posiadał dwa wezwania — św. Wawrzyńca i św. Apolonii. Stały w nim trzy ołtarze — główny ku czci Wawrzyńca oraz dwa boczne — św. Apolonii i Najświętszej Marii Panny. W dokumencie wspomniano również, że kościół był zbyt mały dla rozrastającej się parafii. W 1879 roku pojawiły się pierwsze szczegółowe dane dotyczące gabarytów budynku. Według opisu kościół był długi na około 17 metrów (54 stopy), szeroki na 10 metrów (32 stopy), wysoki na 5 metrów (17 stóp) oraz posiadał 296 miejsc siedzących i około 230 stojących. Według dokumentów kościelnych z 1889 roku w 1884 roku przeprowadzono remont wieży i dachu nad kościołem²³.

Z opisu Adolfa Boettichera²⁴ z 1894 roku dowiadujemy się, że wymiary budynku to około 17 metrów długości na 11,5 metra szerokości. Zbudowany był z kamienia polnego i cegły. Ponadto do kościoła prowadziły drzwi zamknięte łukiem pełnym, a okna były zakończone łukiem odcinkowym. Od strony południowej do bryły kościoła dostawiony był przedsionek (kruchta), a od strony południowej zakrystia. Wieża w górnej części zbudowana była w konstrukcji szkieletowej, oszalowanej pionowymi deskami. Wschodnia fasada kościoła zwieńczona była szczytem schodkowym, nad którym widniała chorągiewka z datą 1868²⁵, czyli rokiem przeprowadzenia gruntownego remontu dachu kościoła. Opis dotyczył również wyposażenia wnętrza. Mowa była o barokowym ołtarzu głównym, zdobionym dwiema kolumnami korynckimi, pomiędzy którymi umieszczony został obraz olejny przedstawiający św. Wawrzyńca, a przed nim ustawione było barokowe tabernakulum. Po lewej i prawej stronie znajdowały się dwa obrazy medalionowe z wizerunkami św. Piotra i Pawła, a nad nimi ozdobne belkowanie ze zwieńczeniem zawierającym symbol znaku krzyża i greckie litery X.P. Ponadto Adolf Boetticher opisał dokładnie również jeden z ołtarzy bocznych, który był podobnie zdobiony jak ołtarz główny. W środku znajdował się obraz NMP flankowany przez dwie drewniane figury — św. Józefa (po lewej) oraz Maryi z Dzieciątkiem (po prawej). Nad obrazem znajdował się medalionowy obraz olejny św. Anny z Maryją²⁶. W kościele znajdowała się również ambona utrzymana w podobnym stylu co ołtarz główny, z ornamentami, które dzieliły pola w ośmiokąty, a w nich

²² AAWO, AB, sygn. B 5, k. 255v–258.

²³ M. Jodkowski, *Budownictwo sakralne Diecezji Warmińskiej w latach 1821–1945*, Olsztyn 2011, s. 327.

²⁴ A. Boetticher, *Die Bau- und...*, op. cit. s. 250.

²⁵ M. Jodkowski, *Budownictwo sakralne Diecezji...*, op. cit. s. 327.

²⁶ Opiswane przez A. Boettichera wyposażenie zachowało się częściowo do dziś (m.in. ołtarz główny i boczny).



Ilustracja 12. Kochanówka, kościół pw. św. Wawrzyńca, widok rozebranego kościoła od strony południowo-wschodniej, początek XX wieku. Wg: C. Bilz, *Stolzhausen — Heimat und Erinnerung*, „Heimatbrief für den Kreis Heilsberg”, 2000, nr 9, s. 6

Figure 12. Kochanówka, Church of St. Lawrence, view of the demolished church from the northeast, beginning of the 20th century. Found in C. Bilz, *Stolzhausen — Heimat und Erinnerung*, *Heimatbrief für den Kreis Heilsberg*, 2000, issue no. 9, p. 6

zostały wyrzeźbione przedstawienia ewangelistów. Na zwieńczeniu ambony znajdowała się drewniana figurka św. Wawrzyńca. O kościele wspominał także George Dehio²⁷, lecz ograniczył się jedynie do powtórzenia skrótowych informacji, które pojawiły się już we wcześniejszych opracowaniach.

Z przełomu wieków zachowała się jedna fotografia przedstawiająca kościół z zewnątrz (od południowo-wschodniej strony), która potwierdza wygląd świątyni opisany przez Boettichera [il. 12]. Na zdjęciu widać schodkowy szczyt elewacji wschodniej, drewnianą wieżę zwieńczoną dwuspadowym dachem oraz kruchtę dostawioną od południowej strony, a na pierwszym planie — istniejąca do dziś XIX-wieczną kapliczkę. Dodatkowo w zbiorach IS PAN zachowały się dwie, dokładne fotografie wnętrza świątyni. Pierwsza z nich przedstawia zbliżenie na ołtarz główny i dwa ołtarze boczne, ustawione przy ścianie

²⁷ G. Dehio, E. Gall, *Handbuch der deutschen Kunstdenkmäler Deutschordenland Preussen*, München–Berlin 1952, s. 235.



Ilustracja 13. Kochanówka, kościół pw. św. Wawrzyńca, nieistniejące wnętrze kościoła, widok na prezbiterium. Źródło: <https://www.bildarchiv-ostpreussen.de> [dostęp: 25.09.22]

Figure 13. Kochanówka, Church of St. Lawrence, interior of the nonexistent church, view towards the chancel. Source: <https://www.bildarchiv-ostpreussen.de> [accessed on September 25, 2022]



Ilustracja 14. Kochanówka, kościół pw. św. Wawrzyńca, nieistniejące wnętrze kościoła, widok na północną ścianę. Źródło: <https://www.bildarchiv-ostpreussen.de> [dostęp: 25.09.22]

Figure 14. Kochanówka, Church of St. Lawrence, interior of the nonexistent church, view towards the chancel. Source: <https://www.bildarchiv-ostpreussen.de> [accessed on September 25, 2022]



Ilustracja 15. Piotraszewo, kościół pw. św. Bartłomieja, widok od strony południowo-wschodniej. Źródło: <http://parafiabieniewo.pl> [dostęp: 25.09.2022]

Figure 15. Piotraszewo, Church of St. Bartholomew, view from the northeast. Source: <http://parafiabieniewo.pl> [accessed on September 25, 2022]

wschodniej świątyni [il. 13]. Na fotografii widać dwa okna zakończone odcinkowo, umieszczone symetrycznie względem osi kościoła oraz płaski strop z dolnym pułapem pozabawionym dekoracji malarskich. Druga fotografia przedstawia północną ścianę kościoła z przyległą do niej amboną [il. 14].

Bazując na istniejących materiałach archiwalnych i ikonograficznych, można przypuszczać, że kościół w Kochanówce na początku XX wieku wyglądał bardzo podobnie do istniejących do dziś, a powstałych w tym samym okresie, świątyń znajdujących się w regionie — m.in. kościoła pw. św. Bartłomieja w Piotraszewie (niem. *Peterswalde*) — jednosalowa świątynia z niewydzielonym prezbiterium zamkniętym płaską ścianą, schodkowym szczytem, drewnianą wieżą z dwuspadowym dachem i niewielką kruchtą dostawioną od południa [il. 15] — czy kościoła w Blankach (podobieństwo pod względem układu przestrzennego). Na uwagę zasługuje również podobieństwo wyposażenia kościoła w Blankach, zwłaszcza ołtarze i ambona, które różniły się jedynie drobnymi szczegółami (takimi jak przedstawienia świętych), a wykonane zostały najpewniej przez ten sam warsztat rzemieślniczy²⁸.

²⁸ W 2. połowie XVI wieku kościół w Kochanówce był obsługiwany przez proboszcza z Blanek. Możliwe, że to właśnie w tym okresie zamówiona była część wyposażenia świątyni.

NIELEGALNA ROZBIÓRKA I POWSTANIE NOWEJ ŚWIĄTYNI

Czas przełomu XIX i XX wieku przyniósł spore ożywienie w realizacji inwestycji budowlanych na obszarze Warmii. Było to spowodowane przede wszystkim wzrastającą liczbą ludności na obszarze Prus Wschodnich. W tym czasie powstało wiele świątyń o różnej skali, m.in. świątynie w Dywitach, Barczewku i Pieniężnie. Popularnym typem stosowanego układu przestrzennego były wówczas trójnawowe hale i pseudobazyliki z wyodrębnionym prezbiterium i masywną wieżą²⁹. Oprócz nowo budowanych kościołów, bardzo wiele świątyń zostało wówczas przebudowanych lub rozbudowanych, tak by dopasować się do ciągle rosnących potrzeb parafii. Powiększenie przestrzeni przeznaczonej dla wiernych odbywało się często poprzez rozbudowę lub dobudowę naw boczną (np. w kościele pw. św. Jana Chrzciciela w Biskupcu Reszelskim), a także przez dobudowanie kolejnych przęseł kościoła (np. kościół w Jezioranach). Często zdarzało się również, że do wcześniejszych kościołów salowych z niewydzielonym prezbiterium dobudowywano nowe — autonomiczne (np. kościół św. Anny w Barczewie).

W przypadku świątyni w Kochanówce nie zdecydowano się jednak na rozbudowę budynku, lecz na wyburzenie i postawienie w jej miejscu nowego kościoła. Wcześniejsza świątynia przetrwała do początku XX wieku, chociaż już w protokołach powizytacyjnych z 2. połowy XIX wieku niejednokrotnie wspomniano o jej bardzo złym stanie technicznym i zbyt małych gabarytach, które nie były w stanie pomieścić wszystkich wiernych.

Na decyzję o rozbiórce starego kościoła i powstaniu nowej świątyni najpewniej miał również wpływ fakt, że w XIX i początkach XX wieku w architekturze sakralnej królującym stylem stał się neogotyck, a świątynie w innych stylach stały się mniej atrakcyjne i przestarzałe.

Jak wynika z korespondencji prowadzonej w 1910 i 1911 roku między proboszczem Kochanówki księdzem Proelichem a ówczesnym Prowincjonalnym Konserwatorem Zabytków w Królewcu³⁰ rozbiórka dawnej świątyni odbyła się bez wiedzy odpowiednich służb konserwatorskich. W liście z 12 lutego 1910 roku³¹ proboszcz zwrócił się z prośbą o odwołanie zaplanowanych wcześniej prac konserwatorskich, które miały odbyć się w zabytkowym kościele ze względu na fakt, że świątynia została rozebrana (i nie ma już co konserwować) oraz o wydanie opinii dotyczącej dalszych losów wyposażenia ze starego kościoła.

Jak wynika z listu do Prowincjonalnego Konserwatora Zabytków w Królewcu³² z dnia 22 lutego 1910 roku, napisanego najpewniej przez inspektora powołanego przez urząd konserwatorski do oceny szkód jakie zostały poczynione (brak podpisu pod dokumentem, jednak forma korespondencji wskazuje na taką funkcję nadawcy) niemożliwe było wy-

²⁹ M. Jodkowski, *Budownictwo sakralne Diecezji...*, op. cit., s. 64.

³⁰ *Stolzhausen, katholische Kirche*, Archiwum Państwowe w Olsztynie (APO), Urząd Konserwatora Zabytków Sztuki i Historii Prowincji Prus Wschodnich, sygn. 42/367/0/-/334.

³¹ *Stolzhausen, katholische Kirche*, (APO)..., op. cit., s. 4.

³² *Stolzhausen, katholische Kirche*, (APO)..., op. cit., s. 10–12.

konanie ekspertyzy zabytkowego kościoła w *Stolzhagen* ze względu na fakt, że kościół nie istnieje, a w jego miejscu powstały już fundamenty nowej świątyni. Według eksperta część wyposażenia znajdowała się w magazynie i powinna być ponownie użyta w nowej świątyni. Ponadto nadawca zwrócił uwagę na fakt, że rozbiórka budynku została przeprowadzona nielegalnie i zamierza zgłosić tę samowolę budowlaną odpowiedniej jednostce rządowej, a także podkreślił, że niestety przypadek ten nie jest odosobniony. Podobny los spotkał wcześniej kościół w Żegotach (niem. *Siegfriedswalde*), który u schyłku XIX wieku groził zawaleniem i który również został zastąpiony przez nowy, neogotycki gmach³³.

Od 1843 roku istniał w Prusach urząd Konserwatora Zabytków, a pięćdziesiąt lat później dla każdej prowincji terenowej powołano jego zastępcę krajowego³⁴. W dodatku od 1814 roku rozporządzeniem centralnych władz państwowych powołano do życia policyjny nadzór prac budowlanych, bez którego wiedzy i akceptacji, nie mogły zostać przeprowadzone żadne prace remontowo-budowlane na budynkach (w tym sakralnych)³⁵. Tym bardziej dziwi fakt, że dopuszczono do zniszczenia co najmniej dwóch zabytków architektury sakralnej z XVII wieku, mimo tak dużej świadomości wartości tego typu obiektów.

Niezależnie od opisanego powyżej proceduru i związanych z nim komplikacji, nowy kościół powstał pomiędzy 1910 a 1918 rokiem. Do 1925 roku trwało jego wyposażenie, a 22 czerwca 1925 roku odbyła się uroczysta konsekracja świątyni, której przewodniczył biskup Augustyn Bludau³⁶.

Według dotychczasowych opracowań autorem projektu świątyni był Georg Quednow, syn burmistrza z Dobrego Miasta Hermanna Quednowa — jeden z ważniejszych architektów działających na przełomie wieków na terenie diecezji warmińskiej. Teorię tę potwierdza liczna korespondencja między nim a ówczesnym proboszczem parafii w Kochanówce, która dotyczyła budowy nowej świątyni³⁷. Georg Quednow prowadził sporą firmę architektoniczno-budowlaną w Dobrym Mieście, która specjalizowała się w budowaniu nowych kościołów (m.in. w Korszach, Giławach i Szczytnie), ale również służyła z współpracą z Prowincjonalnym Konserwatorem Zabytków, a sam Georg Quednow w latach 1909–1935 wymieniany był w licznych dokumentach urzędowych jako *mąż zaufania Prowincjonalnej Komisji ds. Badania i Ochrony Zabytków w Prowincji Prusy Wschodnie na terenie powiatu lidzbarskiego*³⁸. Tym bardziej zaskakuje jego udział w procederze usunięcia XVII-wiecznego kościoła i postawieniu w jego miejscu całkiem nowej, dużo okazałszej świątyni.

³³ T. Chrzanowski, *Przewodnik po zabytkowych...*, op. cit., s. 168.

³⁴ M. Jodkowski, *Budownictwo sakralne Diecezji...*, op. cit., s. 155.

³⁵ Ibidem., s. 149.

³⁶ Dariusz Chodkowski, Wiesława Chodkowska, *Kościół parafialny pw. św. Wawrzyńca w Kochanówce, Karta Ewidencji Zabytków Architektury i Budownictwa*, Olsztyn 1997.

³⁷ W materiałach archiwalnych zgromadzonych w Archiwum Państwowym w Olszynie zachowały się listy przesłane przez Georga Quednowa do ówczesnego proboszcza parafii w Kochanówce, z których wynika, że architekt odwiedzał parafię w 1910 roku, czyli w momencie, gdy trwały już prace nad budową nowej świątyni.

³⁸ M. Jodkowski, *Budownictwo sakralne Diecezji...*, op. cit., s. 204.

NEOGOTYCKI KOŚCIÓŁ — STAN OBECNY

Przez ostatnie stulecie nie zostały wprowadzone żadne znaczące zmiany w strukturze budynku, a kościół przetrwał niezniszczony zawirowania II wojny światowej. Zatem inwentaryzacja pomiarowo-rysunkowa, która została wykonana w trakcie zajęć terenowych w 2021 roku, przedstawia kościół praktycznie w jego pierwotnej formie.

Pomierzona świątynia znajduje się na sporym wzniesieniu w zachodniej części miejscowości. Wokół niej znajdują się pojedyncze nagrobki, które zachowały się po dawnym cmentarzu okalającym budynek³⁹. Cały teren kościelny ogrodzony jest niskim płotem z drewnianych sztachet, a przy głównym wejściu znajduje się murowana kapliczka.

Kościół jest orientowany i został wzniesiony na planie wydłużonego prostokąta, z czteroprzęsłowym korpusem w systemie trójnawowej pseudobazyliki, z węższym dwuprzęsłowym prezbiterium zamkniętym trójbocznie, do którego po bokach przylega zakrystia i kruchta. Od zachodu w korpus wtopiona jest prostokątna wieża kryta stromym naczółkowym dachem, a na styku korpusu nawowego z wieżą znajduje się niewielka wieloboczna, wieżyczka schodowa. Wieżę poprzedza wysunięty na całej szerokości portal drzwiowy z dwiema parami drzwi zakończonymi ostrołucznie.

Nawa i prezbiterium przekryta jest oddzielnymi, dwuspadowymi dachami. Dach nad korpusem zakończony jest naczółkiem nad szczytem wschodnim, a niższe prezbiterium przykrywa dach wielospadowy z niewielką sygnaturką na osi. Wejście od strony zachodniej kryte jest dachem pulpitowy. Wieża zamknięta jest stromym dachem naczółkowym pokrytym blachą. Reszta dachów pokryta jest ceramiczną dachówką holenderką. Pod prezbiterium znajduje się dawna krypta, zaadaptowana na salę przedpogrzebową.

Elewacje budynku podzielone są horyzontalnie przez płaski tynkowany fryz wieńczący, uskokowy gzyms podokapowy oraz gzyms podokienny. Podziały wertykalne elewacji utworzone są poprzez uskokowe przypory rozmieszczone wzdłuż naw i prezbiterium, a także pary ostrołukowych, tynkowanych blend rozmieszczonych po bokach okien.

Przęsła nawy głównej sklepione są gwiaździste, zaś w nawach bocznych zastosowano sklepienie krzyżowe trójdzielne. Żebra sklepień spływają na ośmioboczne filary i wsporniki umieszczone na ścianach naw bocznych i prezbiterium. Nawa główna otwarta jest do naw bocznych i prezbiterium ostrołukowymi arkadami. Prezbiterium jest węższe i niższe niż nawa główna i zakończone trójbocznie. We wschodniej stronie korpusu znajduje się empora organowa wsparta na kolumnach. Wyposażenie świątyni w dużej mierze pochodzi z poprzedniej XVII-wiecznej (ołtarze, chrzcielnica, świeczniki).

Kościół został wybudowany z typowej dla architektury neogotyckiej cegły ceramicznej pełnej o układzie gotyckim, układanej na zaprawie wapienno-piaskowej. W żebrach sklepiennych oraz maswerkach bocznych okien nawy zastosowano cegłę formowaną, zaś laskowanie w oknach prezbiterium wykonane zostało z piaskowca.

Kościół oparty jest na kamiennych fundamentach z cokołem wykonanym z opracowanych bloków kamiennych. Wieżba dachowa w konstrukcji wieszarowej z zastrzałami jest oparta na czterech rzędach słupów podpartych pochyłymi stolcami. W wieży zachowała się konstrukcja nośna dzwonów.

³⁹ Zachował się nagrobek rodziców biskupa Augustyna Bludau, który konsekrował kościół.

Okna zostały zamknięte łukiem zbliżonym do ostrego, z laskowaniem i maswerkami w kształcie rozet i przeszklone witrażowo. Drzwi zewnętrzne dwuskrzydłowe ostrołukowe w ceglany obramieniu umieszczono w obłożonej kamieniem partii cokołowej.

PODSUMOWANIE PRAC POMIAROWYCH

Przeprowadzona w lipcu 2021 roku praktyka inwentaryzacyjna z udziałem studentów Wydziału Architektury Politechniki Warszawskiej stała się przyczynkiem do rozpoznania historii miejscowości i przeszłości kościoła pw. św. Wawrzyńca w Kochanówce. Powyższy artykuł pozwolił podsumować burzliwą historię „kościółów” oraz miejscowości, a także zaprezentować efekt końcowy wysiłku studentów, którzy w ramach zdobywania praktycznej wiedzy inwentaryzacyjnej, przyczynili się do udokumentowania jednego z zabytków województwa warmińsko-mazurskiego. Mimo że zmierzony przez nich budynek powstał od tzw. „jednego rzutu”, a po wcześniejszej świątyni zachowało się jedynie części wyposażenia, odbyta praktyka stanowiła dla przyszłych architektów wartościowe doświadczenie obcowania i poznawania zabytku w mniej tradycyjny niż zwykle sposób, a wykonana dokumentacja poszerzyła Zbiory Archiwum Zakładu Architektury Polskiej Wydziału Architektury Politechniki Warszawskiej.

SŁOWA KLUCZOWE — KEY WORDS

Słowa kluczowe: Warmia, neogotyck, kościół, architektura ceglana, inwentaryzacja architektoniczna

Key words: Warmia, neo-Gothic, church, masonry architecture, architectural surveys

STRESZCZENIE

W lipcu 2021 roku odbyły się studenckie wyjazdowe praktyki inwentaryzacyjne zorganizowane przez Zakład Architektury Polskiej Wydziału Architektury Politechniki Warszawskiej. W ramach zajęć akademickich wykonane zostały pomiary i rysunki inwentaryzacyjne neogotyckiego kościoła pw. św. Wawrzyńca w Kochanówce.

Wieś Kochanówka (niem. Stolzhagen) położona jest około 6 km na południe od Lidzbarka Warmińskiego i założona została przez wójta warmińskiego Henryka Lutra pomiędzy 1333 a 1342 rokiem. Lokacja została zatwierdzona na mocy przywileju lokacyjnego wystawionego przez biskupa Jana Stryprocka 5 lutego 1362 roku. Nad rozlokowaną na schemacie owalnicy zabudową wsi, skupioną wokół owalnego placu ze stawami, góruje majestatyczna, gigantyczna bryła neogotyckiego kościoła. Przez ułożenie budynku na wzgórzu, wprawia on wrażenie jeszcze potężniejszego, a jego sylwetka dostrzegalna jest z okolicznych wsi i miejscowości.

Mierzony przez studentów kościół został wybudowany w 1918 roku na planie wydłużonego prostokąta z węższym prezbiterium zakończonym wielobocznie, zakrytą i kruchtą oraz wysoką, wtopioną w korpus główny, zwieńczoną dachem naczółkowym, wieżą. Chociaż obecny kościół powstał zaledwie 100 lat temu, to pierwsze wzmianki o istnieniu w tym miejscu świątyni pochodzą z 2. połowy XIV wieku a we wnętrzu zachował się szereg zabytkowych elementów wyposażenia z wcześniejszej świątyni, która została rozebrana w 1911 roku.

Artykuł stanowi podsumowanie prac, jakie zostały przeprowadzone w ramach studenckiej praktyki inwentaryzacyjnej, a także analizą kontekstu przestrzennego i próbą prześledzenia historii budowlanej kościoła, w tym powodów wybudowania tak masywnej świątyni na terenie niewielkiej warmińskiej wsi.

SUMMARY

CHURCH OF SAINT LAWRENCE IN KOCHANÓWKA, WARMIA. CONSTRUCTION HISTORY AND ARCHITECTURE IN LIGHT OF SURVEY MEASUREMENTS

A student away survey measurement work–study program was organized by the Department of Polish Architecture of the Faculty of Architecture of the Warsaw University of Technology in July of 2021. Measurements and survey drawings of the neo–Gothic Church of Saint Lawrence in Kochanówka were developed as a part of related academic activities.

The village of Kochanówka (German: Stolzhagen) is located approximately six kilometers south of Lidzbark Warmiński. It was founded by Henryk Luter, a Warmia village head, between 1333 and 1342. Its charter was confirmed by way of a prerogative of incorporation issued by Bishop Jan Stryprocki on February 5, 1362. The majestic, gigantic mass of the neo–Gothic church towers over an oval–plan village concentrated around an oval square with ponds. By locating the building on a hilltop it seems to be even more commanding and its silhouette is visible from neighboring villages and localities.

The church as measured by students was erected in 1918 on an extended rectangular plan with a narrower polygonal chancel, a sacristy and porch as well as a tall tower melded into the main mass and covered by a pediment roof. Although the present church was created barely one hundred years ago, the first mention of the existence of a church on this site dates from the second half of the 14th century. Today's interior still includes several historical elements of an earlier Baroque church that was demolished in 1911.

The article sums up work performed within the framework of the student survey measurement work–study program as well as an analysis of the spatial context and attempts at tracing the construction history of the church, including reasons for building such a massive church on the grounds of a small Warmia village.

BIBLIOGRAFIA

ŹRÓDŁA PUBLIKOWANE

Bilz Catrin, *Stolzhagen — Heimat und Erinnerung*, „Heimatbrief für den Kreis Heilsberg”, 2000, nr 9, s. 4–17.

Boetticher Adolf, *Die Bau- und Kunstdenkmaler der Provinz Ostpreussen*, t. IV, *Das Ermald*, Königsberg 1894, s. 250.

Bosko Janina, Magdziarz Bronisław ks., Rzempoluch Andrzej, *Kościoty i kaplice Archidiecezji Warmińskiej*. t. 1, red. Bronisław Magdziarz, Olsztyn 1999, s. 200.

Chłosta Jan, *Słownik Warmii (historyczno-geograficzny)*, Olsztyn 2002.

- Chodkowski Dariusz, Chodkowska Wiesława, *Kościół parafialny pw. św. Wawrzyńca w Kochanówce, Karta Ewidencji Zabytków Architektury i Budownictwa*, Olsztyn 1997, <https://zabytek.pl/pl/mapa> [dostęp: 21.09.2022].
- Chrzanowski Tadeusz, *Przewodnik po zabytkowych kościołach Północnej Warmii*, Olsztyn 1978, s. 69–71.
- Dehio Georg, Gall Ernst, *Handbuch der deutschen Kunstdenkmäler — Deutschordensland Preussen*, München–Berlin 1952, s. 235.
- Kopiczko Andrzej, *Historia Parafii i kościoła w Kochanówce*, Olsztyn 2012.
- Jodkowski Marek ks., *Budownictwo sakralne Diecezji Warmińskiej w latach 1821–1945*, Olsztyn 2011.
- Mielke Robert, *Die siedlungen der Heimat*, Breslau 1926, s. 64, 68.
- Olczyk Aniela, *Sieć parafialna biskupstwa warmińskiego*, Lublin 1961, s. 76.
- Rocznik Diecezji Warmińskiej*, Olsztyn 1974, s. 229.
- Szeligowska Maria, Szewczyk Jarosław, *Dawne wsie i miasteczka o rozplanowaniu koncentrycznym w Polsce. Część 1. Diagnoza*, „Architecturae et Artibus”, 2019, nr 4, s. 40–41.
- Zaborski Bogdan, *O typowych kształtach wsi w Polsce*, Warszawa 1946, mps, http://bcpw.bg.pw.edu.pl/Content/7051/PDF/GPIM-RM000004_zaborski.pdf [dostęp: 11.11.22].

ŹRÓDŁA NIEPUBLIKOWANE

- Zbiory Zakładu Architektury Polskiej Wydziału Architektury Politechniki Warszawskiej, Zbiór Pomiarów:
— Inwentaryzacja kościoła pw. św. Wawrzyńca w Kochanówce, 2021, sygn. 3843–3854.
- Archiwum Archidiecezji Warmińskiej w Olsztynie:
— *Acta Visitationis*, 7 s. 82; 18 s. 38; 31 s. 109; 41 s. 107; 90 s.12; 61 S. 91;
— *Codex Diplomaticus Warmiensis*, t. II, s. 336–337, t. III s. 397, 1864.
- Archiwum Państwowe w Olsztynie:
— Urząd Konserwatora Zabytków Sztuki i Historii Prowincji Prus Wschodnich, sygn. 42/367/0/-/334.