



POLITECHNIKA BIAŁOSTOCKA  
WYDZIAŁ ARCHITEKTURY



ZAŁĄCZNIK 2

**AUTOREFERAT**

**dr inż. arch. Halina Łapińska**  
adiunkt

**SPIS TREŚCI**

	str.
1. Imię i nazwisko.....	3
2. Posiadane dyplomy, stopnie naukowe/artystyczne – z podaniem nazwy, miejsca i roku ich uzyskania oraz tytułu rozprawy doktorskiej.....	3
2.1 Posiadane inne świadectwa, certyfikaty i uprawnienia.....	3
3. Informacje o dotychczasowym zatrudnieniu w jednostkach naukowych/artystycznych...	4
4. Wskazanie osiągnięcia wynikającego z art. 16 ust. 2 ustawy z dnia 14 marca 2003 roku o stopniach naukowych i tytule naukowym oraz o stopniach i tytule w zakresie sztuki (Dz. U. z 2003 r. Nr 65 poz. 595, Dz. U. z 2014 r. poz. 1852, z 2015 r. poz. 249, 1767).....	5
5. Dorobek naukowo-badawczy.....	13
5.1 Rozwój naukowy przed uzyskaniem stopnia doktora – kształtowanie warsztatu i zainteresowań badawczych.....	13
5.2 Dorobek naukowo-badawczy po uzyskaniu stopnia doktora nauk technicznych.....	17
6. Dorobek twórczy zawodowy.....	38
6.1 Przed uzyskaniem stopnia doktora nauk technicznych.....	38
6.2 Po uzyskaniu stopnia doktora nauk technicznych.....	40
7. Dorobek dydaktyczny.....	44
7.1 Przed uzyskaniem stopnia doktora nauk technicznych.....	44
7.2 Po uzyskaniu stopnia doktora nauk technicznych.....	44
8. Współpraca międzynarodowa, popularyzacja nauki i działalność organizacyjna.....	47
8.1 Przed uzyskaniem stopnia doktora nauk technicznych.....	47
8.2 Po uzyskaniu stopnia doktora nauk technicznych.....	47
8.2.1 Współpraca międzynarodowa i popularyzacja nauki.....	47
8.2.2 Działalność organizacyjna na Wydziale Architektury Politechniki Białostockiej.....	50
8.2.3 Działalność organizacyjna poza Wydziałem Architektury Politechniki Białostockiej.....	52
9. Otrzymane nagrody, wyróżnienia i odznaczenia państwowe.....	52

**ZAŁĄCZNIK 2****AUTOREFERAT****1. Imię i nazwisko:**

Halina Łapińska

**2. Posiadane dyplomy, stopnie naukowe/artystyczne – z podaniem nazwy, miejsca i roku ich uzyskania oraz tytułu rozprawy doktorskiej:**

14.10.1980 – uzyskanie dyplomu **magistra inżyniera architekta** (dyplom nr 7) w Instytucie Architektury<sup>1</sup> Politechniki Białostockiej; praca dyplomowa: „Stadnina koni z krytą ujeżdżalnią w Grabówce”, wykonana pod kierunkiem dr inż. arch. Janusza Szablowskiego uzyskała I nagrodę SARP-u w konkursie prac dyplomowych „O nową myśl architektoniczną” (08.06.1981).

18.11.1997 – uzyskanie stopnia naukowego **doktora nauk technicznych w zakresie architektury i urbanistyki** (dyplom nr 5281) na Wydziale Architektury Politechniki Warszawskiej; rozprawa doktorska: „Znaczenie walorów przyrodniczych i krajobrazowych w tworzeniu obiektów wypoczynkowych Pojezierza Suwalsko-Augustowskiego”; promotor: prof. nzw. dr hab. inż. arch. Maciej Nowakowski; recenzenci: prof. dr hab. inż. arch. Sławomir Gzell oraz prof. dr hab. inż. arch. Witold Czarnecki.

24.04.1999 – uzyskanie **dyplomu** ukończenia **studiów podyplomowych** w zakresie **gospodarki przestrzennej** na Politechnice Białostockiej; praca dyplomowa: „Studium programowo-prze-strzenne zagospodarowania Białostockiego Centrum Komunikacyjnego” wykonana pod kierunkiem prof. dr hab. inż. arch. Witolda Czarneckiego.

**2.1 Posiadane inne świadectwa, certyfikaty i uprawnienia:**

05.06.1986 – uzyskanie **uprawnień** do wykonywania samodzielnej funkcji projektanta w specjalności architektonicznej (nr BŁ/82/86).

05.08.2011 – uzyskanie **certyfikatu** Nr 141 Komercjalizacja Nauk Innowacyjnych w zakresie **zarządzania badaniami naukowymi i pracami rozwojowymi**, komercjalizacją rezultatów prac badawczych, a także z zakresu Gender Mainstreaming w instytucjach naukowych, wydanego przez Fundację na rzecz Budowy Społeczeństwa opartego na Wiedzy „Nowe Media”.

29.05.2012 – uzyskanie **dyplomu** ukończenia kursu języka angielskiego w Szkole Językowej Lingua w Białymstoku.

09.02.2014 – ukończenie szkolenia „Kosztorysowanie robót budowlanych” wraz z uzyskaniem **certyfikatu** Norma Pro w ramach projektu „Szansa na rozwój w budownictwie”.

<sup>1</sup> Od 18.09.1975 r. Instytut Architektury Politechniki Białostockiej działał na prawach wydziału; w 1989 r. nazwę zmieniono na Wydział Architektury Politechniki Białostockiej.

16.03.2014 – uzyskanie **certyfikatu** z pakietu AUTODESK (AutoCAD, AutoCAD 3D, 3dMAX) wydawanego przez Microsoft, potwierdzonego tytułem Microsoft Certified Professional.

2014 – uzyskanie **certyfikatu** ukończenia szkolenia na Politechnice Białostockiej z tworzenia ścieżki dydaktycznej z wykorzystaniem e-learningu, w ramach projektu „Podniesienie potencjału uczelni wyższych jako czynnik rozwoju gospodarki opartej na wiedzy”.

### 3. Informacje o dotychczasowym zatrudnieniu w jednostkach naukowych/artystycznych

15.10.1979 - 31.08.1980 – **staż asystencki** w Instytucie Architektury Politechniki Białostockiej.

01.09.1980 - 20.09.1990 – **asystent i starszy asystent** w Biurze Projektów Obiektów Sportowych i Rekreacyjnych „Polsport” w Białymstoku.

01.10.1990 do chwili obecnej **projektant** w samodzielnej architektoniczno-urbanistycznej pracowni projektowej.

01.10.1991 do chwili obecnej – praca na Wydziale Architektury Politechniki Białostockiej, w tym:

01.10.1991 - 23.02.1998 – praca na stanowisku **asystenta** w Zakładzie Urbanistyki i Planowania Przestrzennego na Wydziale Architektury Politechniki Białostockiej;

23.02.1998 - 01.03.2000 – praca na stanowisku **adiunkta** w Zakładzie Realizacji Architektury na Wydziale Architektury Politechniki Białostockiej;

01.09.1999 - 31.08.2002 – pełnienie funkcji Prodziekana ds. Studenckich i Dydaktyki Wydziału Architektury Politechniki Białostockiej;

01.03.2000 - 01.10.2007 – praca na stanowisku **adiunkta** w Katedrze Urbanistyki i Planowania Przestrzennego na Wydziale Architektury Politechniki Białostockiej;

01.10.2007 - 31.08.2011 – pełnienie obowiązków kierownika Zakładu Urbanistyki i Planowania Przestrzennego na Wydziale Architektury Politechniki Białostockiej;

01.10.2007 - 30.09.2016 – praca na stanowisku **adiunkta** w Zakładzie Urbanistyki i Planowania Przestrzennego na Wydziale Architektury Politechniki Białostockiej;

01.10.2016 do chwili obecnej – praca na stanowisku **adiunkta** w Pracowni Urbanistyki i Planowania Przestrzennego w Katedrze Architektury Mieszkaniowej na Wydziale Architektury Politechniki Białostockiej.

W latach 1999-2000 praca na umowę o dzieło na Wydziale Architektury Wyższej Szkoły Gospodarowania Nieruchomościami w Warszawie.

W latach 2002-2004 współpraca z Zamiejscowym Wydziałem Budownictwa Politechniki Białostockiej w Augustowie.

Od 01.10. 2013 roku do chwili obecnej praca na umowę o dzieło na Wydziale Gospodarki Przestrzennej Wyższej Szkoły Finansów i Zarządzania w Białymstoku.

**4. Wskazanie osiągnięcia wynikającego z art. 16 ust. 2 ustawy z dnia 14 marca 2003 r. o stopniach naukowych i tytule naukowym oraz o stopniach i tytule w zakresie sztuki (Dz. U. z 2003 r. Nr 65 poz. 595, Dz. U. z 2014 r. poz. 1852, z 2015 r. poz. 249, 1767):**

**a) tytuł osiągnięcia naukowego / artystycznego**

Struktura, potencjał i dynamika zmian gmin przygranicznych województwa podlaskiego.

**b) autor/autorzy, tytuł/tytuły publikacji, rok wydania, nazwa wydawnictwa**

Halina Łapińska, *Struktura, potencjał i dynamika zmian gmin przygranicznych województwa podlaskiego*, Oficyna Wydawnicza Politechniki Białostockiej, Białystok 2016, s. 171, ISBN 978-83-62582-97-6

**c) omówienie celu naukowego/artystycznego ww. pracy/prac i osiągniętych wyników wraz z omówieniem ich ewentualnego wykorzystania**

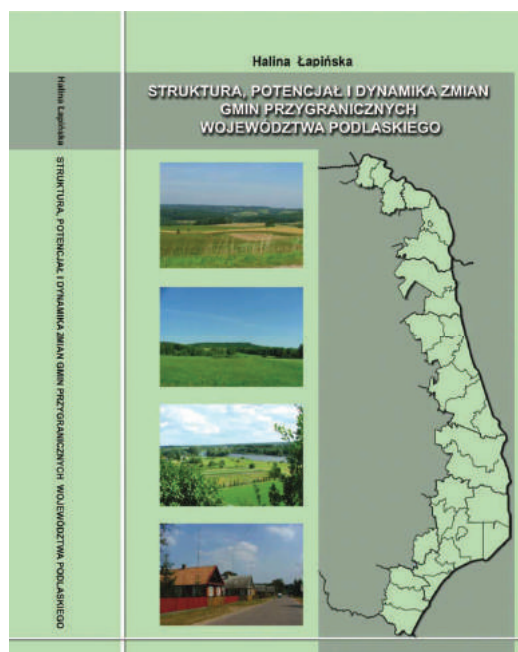
Przygraniczne, usytuowane peryferyjnie, obszary północno-wschodniej Polski, są uboższe niż pozostała część kraju; mieszkańcom żyje się tu znacznie gorzej. Przyczyną takiej sytuacji było ugruntowane przez wiele lat pojęcie *ściany wschodniej*, gdzie wszelka nowa myśl i postęp docierały z opóźnieniem, a lokalna przedsiębiorczość nie miała możliwości rozwoju. Przemiany w Polsce, po transformacji ustrojowej i akcesji do Unii Europejskiej, nie poprawiły sytuacji gmin przygranicznych. Upadek lub przekształcenia państwowych zakładów pracy, bezrobocie mieszkańców spowodowały dalsze ubożenie i degradację warunków życia. Nierównomierność rozwoju terenów przygranicznych, wyludnianie się obszarów oraz niszczące pomniki historii, to współczesny obraz, który wymaga zmian.

Zachodzące w całej Europie przemiany gospodarcze i polityczne w sposób znaczący wpływają na przekształcenia przestrzeni regionalnej, w tym także na warunki życia i działalności zamieszkującej tam ludności. Szczególnie jest to czytelne na terytoriach przygranicznych. Poza szansą na rozwój i podniesienie jakości przestrzeni coraz częściej dochodzą do głosu indywidualne cechy i elementy własne (tożsamość, wartości kulturowe, indywidualizm, konkurencyjność). Wzmocnienie procesów globalizacji, stosowanie europejskich standardów i norm może prowadzić do dalszego niwelowania tożsamości kulturowej i przyrodniczych wartości, a w rezultacie skutkować utratą szansy na odrodzenie i rewitalizację obszarów oraz aktywizację ich rozwoju.

Wskazany problem interesuje specjalistów z różnych dziedzin: przyrodników, historyków, geografów, ekonomistów, socjologów, architektów i urbanistów. Prace autorki, naukowo-badawcze, planistyczne, projektowe i dydaktyczne, związane z przedstawionymi problemami, trwają już 36 lat. Wszelkie działania były wykonywane z myślą o konieczności opracowania metod oraz rozwiązań kompleksowych, pozwalających kształtować krajobraz obszarów, obejmujących tereny zainwestowane, w tym zabudowane tereny jednostek osadniczych, jak i tereny otwarte, z uwzględnieniem występujących tam wartości przyrodniczo-kulturowych. Autorka zajmowała się tym zawodowo, biorąc udział w opracowaniach planistycznych i urbanistycznych gmin przygranicznych województwa podlaskiego. Także udział w programach badawczych, obejmujących obszary transgraniczne, położone wzdłuż granicy polskiej i białoruskiej, po obu jej stronach, spowodowały potrzebę poznania procesów zachodzących podczas ich zagospodarowywania i kształtowania. Są to obszary szczególne, posiadające niewidoczne „gołym okiem” wartości. Wartości te są dobrem, które może stać się ich potencjałem.

Obecnie brakuje opracowań na poziomie systemowym i interdyscyplinarnym dla tych obszarów. Określony wkład w rozwiązanie tego problemu wnosi ta praca, w której podjęto próbę uporządkowania dostępnej wiedzy i jej syntezę, uzupełniając ją o badania własne, nowe wyniki i wnioski.

Osiągnięciem (wskazany zgodnie z ustawą) jest monografia: Halina Łapińska: *Struktura, potencjał i dynamika zmian gmin przygranicznych województwa podlaskiego*. Oficyna Wydawnicza Politechniki Białostockiej, Białystok 2016, ISBN 987-83-62582-97-6.



W pracy przedstawiono kryteria kształtowania przestrzeni gmin przygranicznych województwa podlaskiego oraz kierunków przyszłego ich rozwoju, oparte na elementach przyrodniczo-kulturowego i gospodarczego ich potencjału, a w szczególności:

1. Charakterystykę struktury funkcjonalno-przestrzennej obszarów gmin przygranicznych województwa podlaskiego, obejmującą: system jednostek przyrodniczych i krajobrazowych, układ sieci osadniczej, sieć komunikacyjną, infrastruktury technicznej i gospodarczą.
2. Identyfikację, analizę i ocenę potencjału rozwojowego poszczególnych gmin przygranicznych województwa podlaskiego, opartego na występujących na ich obszarach walorach i zasobach przestrzeni przyrodniczej, kulturowej i gospodarczej.
3. Klasyfikację i wyodrębnienie charakterystycznych typów jednostek gminnych, dla których wskazano najlepszy kierunek i sposób postępowania w gospodarowaniu przestrzenią.
4. Matematyczno-chronologiczne modele rozwoju poszczególnych typów gmin oparte na ocenie dynamiki, trendów i tendencji przyszłych zmian wybranych przedstawicieli typów gmin.

#### PRZEDMIOT BADAŃ

Przedmiotem badań były obszary gmin przygranicznych województwa podlaskiego, położone wzdłuż północno-wschodniej granicy Polski, jako najmniejsze administracyjne jednostki podziału terytorialnego oraz podstawowe jednostki samorządu terytorialnego w naszym kraju.

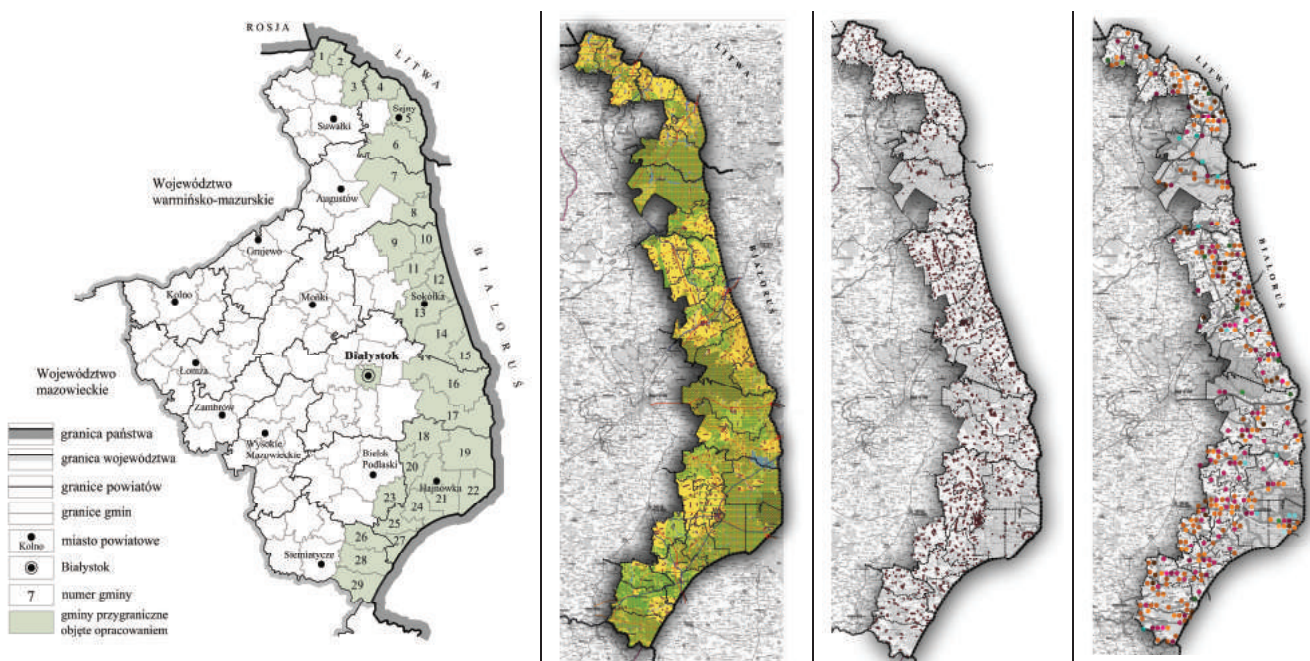
#### GŁÓWNE CELE BADAŃ

1. Identyfikacja i ocena potencjału rozwojowego poszczególnych gmin przygranicznych województwa podlaskiego, opartego na występujących na ich obszarach walorach i zasobach przestrzeni przyrodniczej, kulturowej i gospodarczej.
2. Wyodrębnienie charakterystycznych typów jednostek gminnych, dla których wskazano najlepszy kierunek i sposób postępowania w gospodarowaniu przestrzenią, prowadzący do ożywienia i rozwoju obszarów, a w rezultacie do podniesienia poziomu i jakości życia mieszkańców.

3. Ocena dynamiki, trendów i tendencji przyszłych zmian wybranych przedstawicieli typów gmin przygranicznych województwa podlaskiego.
4. Opracowanie metody wykorzystania przyrodniczo-kulturowego potencjału gmin przygranicznych województwa podlaskiego w procesie ich przyszłego rozwoju.
5. Opracowanie kryteriów kształtowania gmin przygranicznych opartych na elementach potencjału przyrodniczo-kulturowego.

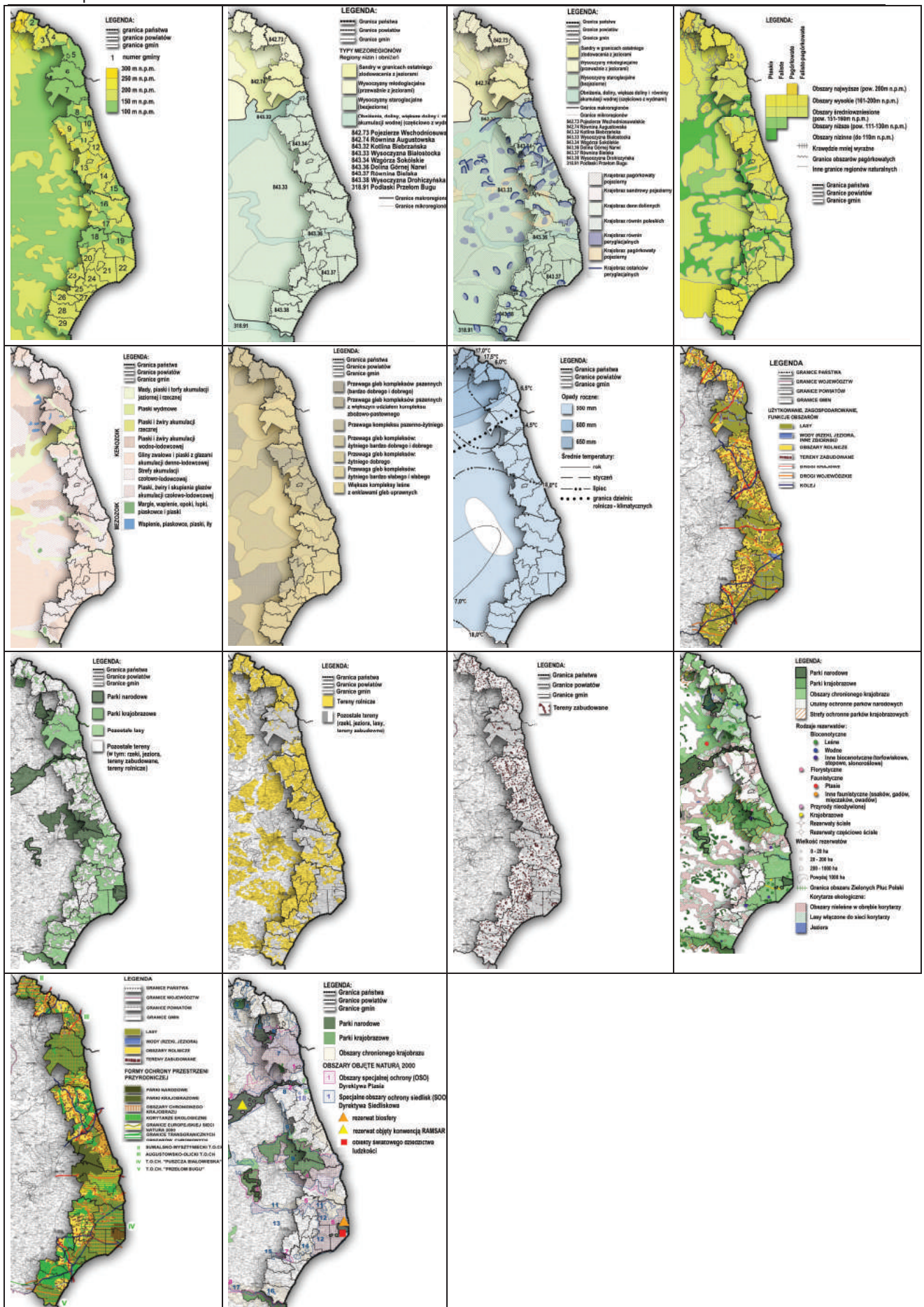
#### WYKONANE ZADANIA

1. Analiza dostępnych naukowych opracowań i materiałów źródłowych, ze szczególnym uwzględnieniem materiałów kartograficznych, charakteryzujących występujące na obszarach gmin przygranicznych województwa podlaskiego walory i zasoby przestrzeni przyrodniczej, kulturowej i gospodarczej.
2. Zapoznanie się z rzeczywistym stanem i problemami gmin przygranicznych województwa podlaskiego w trakcie zbierania materiałów w terenie, podczas spotkań z przedstawicielami samorządów gmin i ich mieszkańcami (przeprowadzono trzy cykle badań, w latach 2004, 2008 i 2014).
3. Analiza dokumentów planistycznych i urbanistycznych, studiów uwarunkowań i kierunków zagospodarowania przestrzennego gmin, miejscowych planów zagospodarowania przestrzennego, strategii rozwoju gmin i powiatów oraz innych dostępnych na miejscu materiałów branżowych.
4. Opracowanie zbioru cech i walorów przyrodniczo-krajobrazowych, społeczno-kulturowych i gospodarczych, charakteryzujących stan gmin przygranicznych województwa podlaskiego.
5. Opracowanie zbioru kryteriów wyodrębniania potencjału gmin przygranicznych województwa podlaskiego oraz opracowanie zasad jego oceny, opartych na zilustrowanych procesach ochrony, zachowania i przywrócenia przyrodniczo-krajobrazowych, społeczno-kulturowych i gospodarczych elementów środowiska.
6. Wyodrębnienie najbardziej charakterystycznych typologicznych cech gmin, skonstruowanie schematów graficznych poszczególnych gmin i wybranie przedstawicieli typów jednostek gminnych do dalszych badań szczegółowych.
7. Skonstruowanie matematycznych modeli wybranych przedstawicieli typów gmin przygranicznych województwa podlaskiego w celu oceny dynamiki, trendów i tendencji przyszłych zmian.



Ryc. 1. Gminy przygraniczne województwa podlaskiego, będące przedmiotem badań

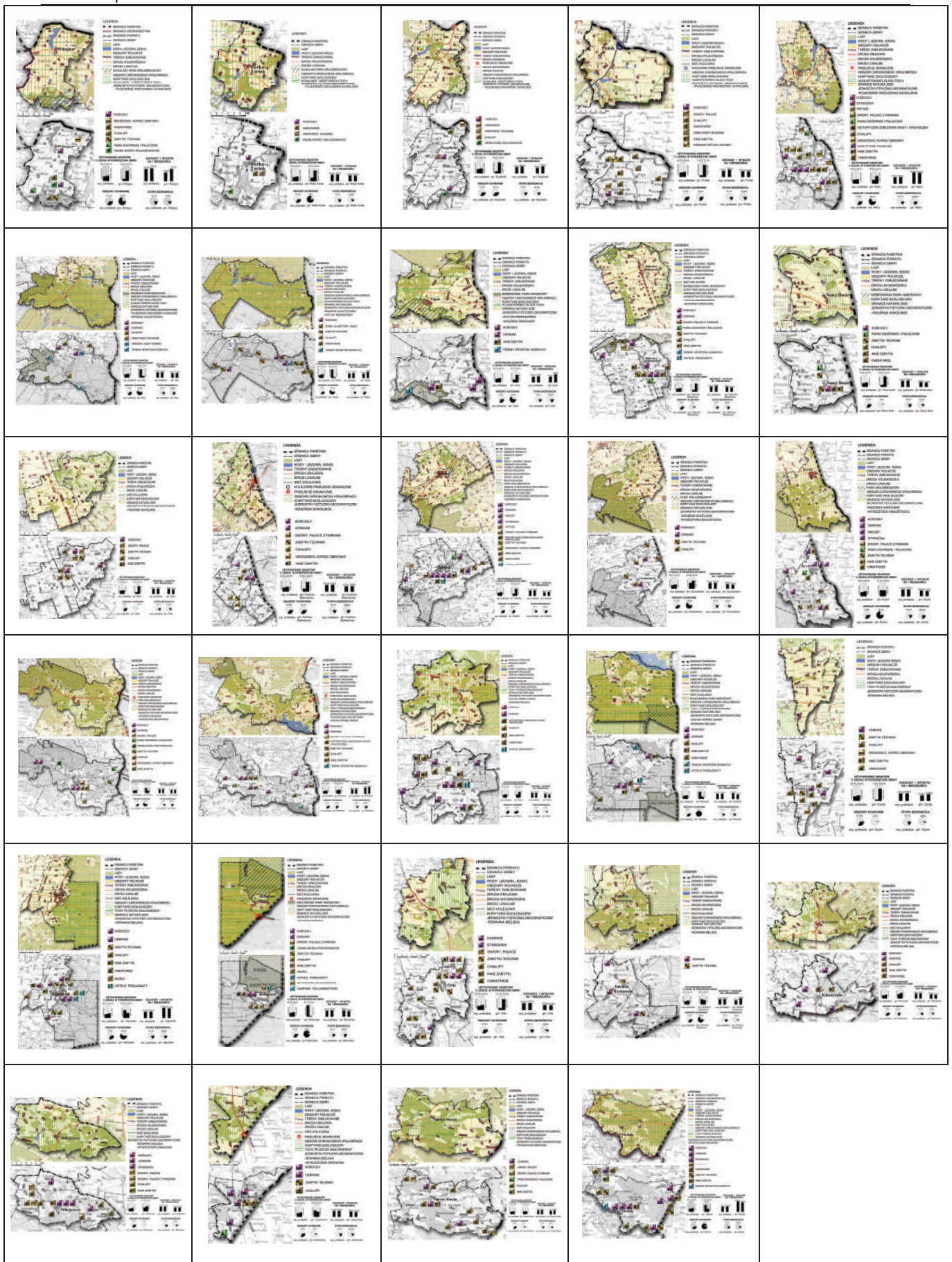
Źródło: opracowanie własne



Ryc. 2. Elementy przestrzeni przyrodniczej gmin przygranicznych województwa podlaskiego, będące przedmiotem badań. Źródło: opracowanie własne.







Ryc. 5. Szczegółowe wyniki badań 29 gmin przygranicznych województwa podlaskiego.  
Źródło: opracowanie własne.

**WYNIKI**

Realizacja założonych celów poprzez wykonanie konkretnych zadań wygenerowała następujące rezultaty szczególne:

1. Opracowano metodę wydzielenia przygranicznych obszarów północno-wschodniej Polski, wymagających indywidualnego podejścia do zachowania, przywrócenia utraconych i racjonalnego wykorzystania zbioru badanych elementów oraz określenia przestrzennych parametrów tych obszarów, co pozwoli sprecyzować działania w dziedzinie planowania przestrzennego, architektury krajobrazu i urbanistyki.
2. Opracowano metodę oceny przyrodniczych, społeczno-kulturowych i gospodarczych zasobów; wskazano potencjał obszarów gmin przygranicznych oraz wydzielono charakterystyczne typy gmin, co umożliwiło pogłębienie indywidualnego podejścia do poszukiwań środków żywienia i rozwoju obszarów.
3. Opracowano metodę badania i oceny w zakresie ochrony i efektywnego wykorzystania walorów przyrodniczo-krajobrazowych i kulturowych przestrzeni gmin województwa podlaskiego.
4. Opracowano metodę identyfikacji problemów z gospodarowaniem przestrzenią obszarów gmin oraz wydzielenia przestrzennych parametrów zagospodarowania przestrzennego przygranicznych gmin województwa podlaskiego.
5. Opracowano metodę identyfikacji potencjału rozwojowego poszczególnych gmin przygranicznych województwa podlaskiego, opartego na występujących na ich obszarach walorach i zasobach przestrzeni przyrodniczej, kulturowej i gospodarczej.
6. Opracowano metodę wyodrębnienia charakterystycznych typów jednostek gminnych, dla których wskazano najlepszy kierunek i sposób postępowania w gospodarowaniu przestrzenią, prowadzący do żywienia i rozwoju obszarów, a w rezultacie do podniesienia poziomu i jakości życia mieszkańców.
7. Opracowano koncepcję kompleksowego analityczno-systemowego podejścia do opracowania programów żywienia i rozwoju przygranicznych gmin województwa podlaskiego, z uwzględnieniem ochrony i efektywnego wykorzystania zasobów: przyrodniczo-krajobrazowych, społeczno-kulturowych i gospodarczych, co pozwoli podnieść poziom życia mieszkańców, ochronić lokalne wartości przyrodnicze i kulturowe w warunkach powszechnej globalizacji.
8. Opracowano geometryczne modele struktury poszczególnych typów gmin, pokazujące ważniejsze etapy możliwego rozwoju, co pozwala orientować operacyjne decyzje dla osiągnięcia strategicznego długookresowego celu.
9. Opracowano metodę opartą na pogłębionej analizie charakterystycznych cech i oceny całościowych struktur zagospodarowania, odzwierciedlone w wektorach graficznych modeli gmin i towarzyszące im zapisy parametrów żywienia i rozwoju obszarów przygranicznych.
10. Wyznaczono kierunki i tendencje przyszłych zmian z zastosowaniem matematycznych modeli łańcuchów Markowa oraz programu komputerowego Model\_LM.cpp, napisanego specjalnie dla tych celów.
11. Wyznaczono priorytetowe kierunki rozwoju gmin oparte na występujących na ich obszarach potencjałach: przyrodniczo-kulturowym i gospodarczym, co pozwoli na progresywny rozwój danej gminy; wskazano na potrzebę wypracowania działań w celu optymalizacji funkcjonalnej gmin w zależności od ich typów.
12. Wskazano na praktyczne znaczenie otrzymanych rezultatów badań, polegające na możliwości wykorzystania postulatów i zaleceń w opracowywaniu dokumentów strategicznych przez organy administracji samorządowej oraz w dokumentach planistycznych, w procesie projektowania urbanistycznego, krajobrazowego i planowania przestrzennego, jako zbiór narzędzi zarządzania, dotyczących żywienia i rozwoju obszarów przygranicznych.

TABELA 8. Zbiornice wodne w obszarze planowania przestrzennego i ekonomicznego rozwoju województwa podlaskiego (stan na 31.12.2014r.)

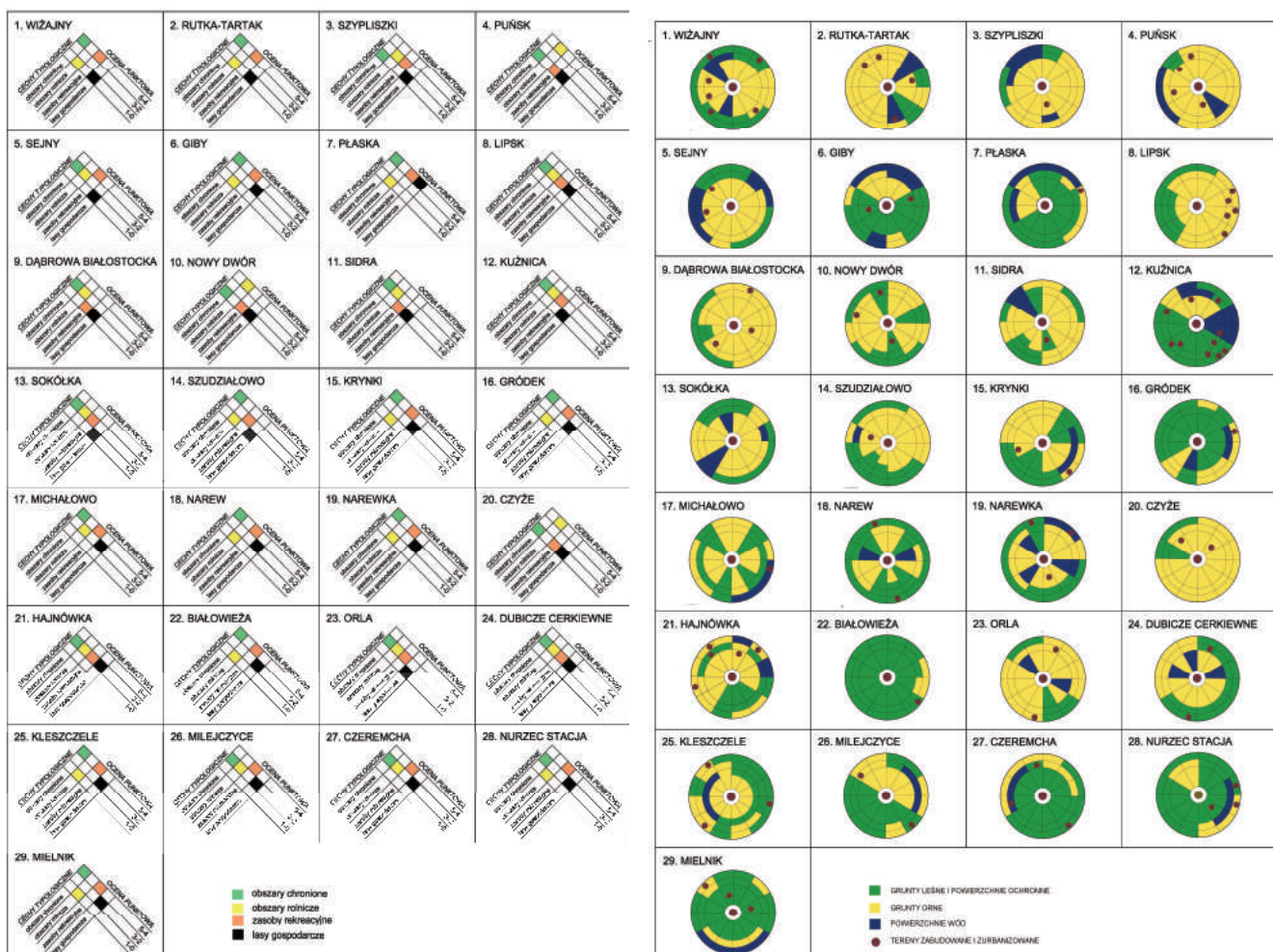
Lp.	Nazwa zbiornika	Współrzędne geograficzne									
		Współrzędna wschodnia (E)	Współrzędna północna (N)	Współrzędna wschodnia (E)	Współrzędna północna (N)	Współrzędna wschodnia (E)	Współrzędna północna (N)	Współrzędna wschodnia (E)	Współrzędna północna (N)	Współrzędna wschodnia (E)	Współrzędna północna (N)
1.	Wódzianka - jezioro w Parku Narodowym Białych Karpat	13.16	51.16	14.16	51.16	15.16	51.16	16.16	51.16	17.16	51.16
2.	Wódzianka - jezioro w Parku Narodowym Białych Karpat	13.16	51.16	14.16	51.16	15.16	51.16	16.16	51.16	17.16	51.16

TABELA 9. Zbiornice wodne w obszarze planowania przestrzennego i ekonomicznego rozwoju województwa podlaskiego (stan na 31.12.2014r.)

Lp.	Nazwa zbiornika	Współrzędne geograficzne									
		Współrzędna wschodnia (E)	Współrzędna północna (N)	Współrzędna wschodnia (E)	Współrzędna północna (N)	Współrzędna wschodnia (E)	Współrzędna północna (N)	Współrzędna wschodnia (E)	Współrzędna północna (N)	Współrzędna wschodnia (E)	Współrzędna północna (N)
1.	Wódzianka - jezioro w Parku Narodowym Białych Karpat	13.16	51.16	14.16	51.16	15.16	51.16	16.16	51.16	17.16	51.16
2.	Wódzianka - jezioro w Parku Narodowym Białych Karpat	13.16	51.16	14.16	51.16	15.16	51.16	16.16	51.16	17.16	51.16

TABELA 10. Zbiornice wodne w obszarze planowania przestrzennego i ekonomicznego rozwoju województwa podlaskiego (stan na 31.12.2014r.)

Lp.	Nazwa zbiornika	Współrzędne geograficzne									
		Współrzędna wschodnia (E)	Współrzędna północna (N)	Współrzędna wschodnia (E)	Współrzędna północna (N)	Współrzędna wschodnia (E)	Współrzędna północna (N)	Współrzędna wschodnia (E)	Współrzędna północna (N)	Współrzędna wschodnia (E)	Współrzędna północna (N)
1.	Wódzianka - jezioro w Parku Narodowym Białych Karpat	13.16	51.16	14.16	51.16	15.16	51.16	16.16	51.16	17.16	51.16
2.	Wódzianka - jezioro w Parku Narodowym Białych Karpat	13.16	51.16	14.16	51.16	15.16	51.16	16.16	51.16	17.16	51.16



Ryc. 6. Typologia gmin przygranicznych województwa podlaskiego. Źródło: opracowanie własne.

Nowe rezultaty, otrzymane w wyniku pracy, obejmują:

1. Koncepcję systemowego, syntetycznego i kompleksowego podejścia do opracowania podstaw i warunków dla tworzenia programów ożywienia i rozwoju gmin przygranicznych, opartych na systemie ochrony i efektywnego wykorzystania istniejących zasobów: przyrodniczo-krajobrazowych, społeczno-kulturowych i gospodarczych, co pozwoli podnieść poziom życia mieszkańców oraz ochronić wartości lokalnych tożsamości w warunkach powszechnej globalizacji.
2. Metodę oceny przyrodniczych, społeczno-kulturowych i gospodarczych zasobów, wydobycie potencjału przygranicznych obszarów oraz wydzielenie charakterystycznych typów gmin.
3. Metodę wydzielenia przygranicznych obszarów, wymagających indywidualnego podejścia do zachowania, przywrócenia utraconych i racjonalnego wykorzystania zbioru badanych zasobów oraz określenie przestrzennych parametrów tych obszarów, co pozwoli sprecyzować działania w dziedzinie architektury, architektury krajobrazu i urbanistyki.
4. Wektorowe modele przestrzennej struktury poszczególnych typów gmin, ukazujące ważniejsze etapy możliwego rozwoju, co pozwala orientować decyzje operacyjne dla osiągnięcia strategicznego długookresowego celu.
5. Analizę dynamiki, trendów i tendencji przyszłych zmian wybranych przedstawicieli typów gmin przygranicznych województwa podlaskiego, opracowane z wykorzystaniem modeli matematycznych.
6. Zbiór narzędzi zarządzania dotyczących ożywienia i rozwoju przygranicznych obszarów, do wykorzystania w aktach normatywno-prawnych, programach operacyjnych, opracowaniach planistyczno-przestrzennych, projektach urbanistycznych oraz szkoleniach urzędników różnego szczebla.

## **5. Dorobek naukowo-badawczy**

### **5.1 Rozwój naukowy przed uzyskaniem stopnia doktora – kształtowanie warsztatu i zainteresowań badawczych**

W czasie studiów w Instytucie Architektury Politechniki Białostockiej, w ramach działalności studenckiego koła naukowego (byłam jego przewodniczącą), brałam udział w sesjach i konferencjach naukowych. Podejmowałam tam tematykę związaną z architekturą wsi, zagospodarowaniem terenów wiejskich oraz przestrzeni regionalnej.

Na ostatnim roku studiów jako studentka-stażystka brałam udział w studialnych opracowaniach urbanistycznych i planistycznych. Dotyczyły one Białegostoku oraz regionów północno-wschodniej Polski, głównie Suwalszczyzny. W tym okresie miałam możliwość zetknięcia się zarówno z warsztatem naukowym, jak i współpracy przy realizacji prac projektowych, prowadzonych w Instytucie Architektury. Byłam członkiem zespołu projektującego m. in. ratusz w Lipsku. Temat mojego dyplomu „Stadnina koni z krytą ujeżdżalnią w Grabówce” obejmował problematykę dotyczącą kształtowania wiejskich przestrzeni otwartych. Praca dyplomowa magisterska, wykonana pod kierunkiem dr inż. arch. Janusza Szablowskiego, obroniona w październiku 1980 roku, uzyskała I nagrodę SARP-u w konkursie prac dyplomowych „O nową myśl architektoniczną” (08.06.1981 r.).

We wrześniu 1980 roku, jeszcze przed obroną pracy dyplomowej, podjęłam pracę w Biurze Projektów Obiektów Sportowych i Rekreacyjnych „Polsport” w Białymstoku. Pracowałam tam, na stanowisku asystenta i starszego asystenta, przez dziesięć lat. W 1986 roku uzyskałam

uprawnienia do wykonywania samodzielnej funkcji projektanta w specjalności architektonicznej a od 1987 roku zostałam specjalistą w zakresie architektury, powołanym przez Naczelną Organizację Techniczną w Białymstoku.

Projektując obiekty sportowe oraz wypoczynkowe i rekreacyjne dla regionu północno-wschodniej Polski, zetknęłam się z problemami, które wymagały pogłębionych analiz i badań w celu ich rozwiązania. Zrozumiałam, że kształtując przestrzeń za pomocą decyzji projektowych z zakresu planowania przestrzennego, urbanistyki i architektury, bierzemy ogromną odpowiedzialność za zastaną przestrzeń i jej przyszły kształt. Wówczas zrozumiałam, że zakres działalności architekta i urbanisty nie może ograniczać się jedynie do miejsca, dla którego projektuje. Nie może traktować tego miejsca jak „wyspy” i działać jedynie w jej granicach. Obraz miejsca, w granicach opracowania działki lub w granicach terenu inwestycji, dla którego projektujemy, to nie tylko zawartość mapy zasadniczej (wrysu geodezyjnego). Na ten obraz składa się o wiele więcej komponentów. I o ich istnieniu pragnęłam, aby wszyscy uczestnicy procesu inwestycyjnego wiedzieli, zdawali sobie sprawę i pamiętali przy realizacji.

Kolejnym problemem, z jakim zetknęłam się podczas projektowania obiektów wypoczynkowych, to szczególne cechy środowiska przyrodniczego, dla którego projekty powstawały. A dokładniej te cechy, które decydowały o wartościach i atrakcyjności wypoczynkowej danego miejsca. Region północno-wschodniej Polski posiada takie wartości. Dobra kultura oraz zasoby przyrodnicze stanowią określoną wartość jako walory wypoczynkowe. Tworzenie tutaj ładu przestrzennego oraz architektoniczne kształtowanie przestrzeni, składającej się głównie z tych walorów wymaga określenia kryteriów, które powinny być znane i stosowane w procesie projektowania. Na terenach o wybitnych walorach przyrodniczo-krajobrazowych ważne jest określenie i wskazanie obszarów szczególnie przydatnych do zagospodarowania i wykorzystania wypoczynkowego oraz sprecyzowanie istniejących i potencjalnych zagrożeń. Brakowało mi takich zapisów w obowiązujących wówczas normach i przepisach prawnych. Pragnęłam głębiej zbadać problem kształtowania funkcji i form architektonicznych w przyrodniczym krajobrazie. Nurkowało mnie pytanie: jak optymalnie kształtować obiekty na takich terenach, aby najmniej naruszały zastane środowisko? Co zrobić, aby były w nie „wrośnięte” w sposób zintegrowany.

Tematy projektów, w opracowaniu których brałam udział, pracując w Biurze Projektów Obiektów Sportowych i Rekreacyjnych „Polsport” w Białymstoku obejmowały: zagospodarowanie przestrzenne terenów rekreacyjnych położonych nad jeziorami lub rzekami, w najbardziej cennych przyrodniczo, krajobrazowo i kulturowo miejscach. Były to projekty: pól namiotowych i campingowych wraz z obiektami kubaturowymi, projekty pensjonatów, ośrodków rekreacyjno-wypoczynkowych, hal sportowych, siłowni, pawilonów sportowych czy stadionów. Odrębną grupą obiektów były obiekty handlowo-usługowo-gastronomiczne. Inwestorami powyższych inwestycji były urzędy miast i gmin, zakłady pracy oraz zespoły szkół.

W październiku 1991 roku kierownik Zakładu Urbanistyki i Planowania Przestrzennego Wydziału Architektury Politechniki Białostockiej, dr inż. arch. Barbara Kowalewska, zaproponowała mi stanowisko asystenta. Pracę tę podjęłam bez wahania, wiedząc, że posiadając już jedenaście lat doświadczenie projektowe w zawodzie architekta, mogę skutecznie zająć się badaniami w obszarze wiedzy, który mnie interesował. Rozpoczęłam drugi, równoległy z pracą projektową, naukowo-dydaktyczny etap mojej ścieżki zawodowej. Trwa on do dzisiaj, wspierany pracą projektową, kontynuowaną w autorskiej pracowni architektoniczno-urbanistycznej. Moje zawodowe doświadczenia projektowe zostały docenione podczas pierwszych badań i prac naukowych, oraz realizacji prac projektowych w zakładzie. Były to głównie opracowania dotyczące Białegostoku i Pojezierza Suwalsko-Augustowskiego. Tej problematyce poświęciłam swoje pierwsze artykuły w recenzowanych publikacjach.

Mój dorobek naukowo-badawczy tego okresu obejmował tematy:

- 1. System terenów otwartych miasta i jego funkcje.**
- 2. Kryteria kształtowania obiektów wypoczynkowych Pojezierza Suwalsko-Augustowskiego.**

### **TEMAT 1**

#### System terenów otwartych miasta i jego funkcje

##### **Przedmiot i cel badań**

Problematyką tą zajmowałam się, wykonując opracowania kartograficzne i studialne:

- *Analiza zmian zasobów zieleni i terenów rolniczych Białegostoku w latach 1938-1990, skala 1: 50 000;*
- *Waloryzacja przyrodnicza doliny rzeki Białej w Białymstoku (współautorstwo z doktorem Włodzimierzem Kwiatkowskim).*

Przedmiotem analiz był przyrodniczy system terenów otwartych miasta Białegostoku oraz jego elementy składowe. Celem badań była identyfikacja i waloryzacja elementów budujących ten system: dużych zespołów leśnych i parkowych o zwartej powierzchni, kanałów wiążących te zespoły (doliny rzeki Białej wraz z mniejszymi ciekami wodnymi) oraz drobnych pasm zieleni sięgających do wnętrza terenów zainwestowanych. Przeanalizowano prawidłowość budowy systemu i jego funkcjonowania, z uwzględnieniem zmian i przekształceń na przestrzeni lat. Kolejny aspekt moich badań dotyczył rozmieszczenia i jakości szkolnych terenów sportowych Białegostoku, wpisujących się w miejski system przyrodniczych terenów otwartych.

##### **Bibliografia**

1. Łapińska H., *Uwagi na temat terenów otwartych miasta Białegostoku, Materiały II Krajowej Konferencji Zdrowych Miast Polskich*, Białystok 1993, s. 127-131.
2. Kowalewska B., Łapińska H., *Klasyfikacja obszarów rekreacyjnych w strefie podmiejskiej*, „Zeszyty Naukowe Politechniki Białostockiej, Architektura” 1996, nr 15, s. 116-118 (mój wkład to 50%).
3. Łapińska H., *Tereny sportowe szkoły jako element układu terenów otwartych miasta na przykładzie Białegostoku*, Międzynarodowa Konferencja Naukowa „Architektura szkoły lat dziewięćdziesiątych - Program - Projekt - Realizacja”, materiały konferencyjne, Białystok 1996, s. 41-45.

### **TEMAT 2**

#### Kryteria kształtowania obiektów wypoczynkowych Pojezierza Suwalsko-Augustowskiego

##### **Przedmiot i cel badań**

Problematyką tą zajmowałam się, wykonując opracowania kartograficzne i studialne:

- *Waloryzacja przyrodnicza Jeziora Szelment Wielki i Szelment Mały, skala 1:25 000;*
- *Waloryzacja przyrodnicza Jeziora Rajgrodzkiego, gmina Rajgród, skala 1: 25 000;*
- *Realizacyjny plan zagospodarowania terenów wokół Jeziora Krzywe, woj. suwalskie, skala 1: 500;*

oraz realizując swój pierwszy indywidualny temat pracy badawczej:

- *Kryteria kształtowania obiektów wypoczynkowych Pojezierza Suwalsko-Augustowskiego*, praca nr W/WA/5/94 (kierownik pracy badawczej w latach 1994-1997).

Korzystałam także z moich projektów architektoniczno-urbanistycznych wykonanych podczas zatrudnienia w Biurze Projektów Obiektów Sportowych i Rekreacyjnych „Polsport” w Białymstoku w latach 1980-1990:

- *Plan zagospodarowania przestrzennego terenów wokół Jeziora Krzywe, woj. suwalskie, skala 1: 500;*
- projekty obiektów wypoczynkowych i rekreacyjnych w: Starych Juchach, Olecku, Doktorcach, Augustowie, Supraślu.

Przedmiotem badań było zagospodarowanie przestrzenne obszarów wypoczynkowych pojezierza północno-wschodniej Polski oraz walory wypoczynkowe tych obszarów. Były to: zasoby krajobrazu przyrodniczego (jego walory przyrodnicze i krajobrazowe), zasoby krajobrazu kulturowego (kultury materialnej i niematerialnej starszej i współczesnej), zagospodarowanie obszarów wypoczynkowych – baza noclegowo-żywniowo-rozrywkowa oraz dostępność komunikacyjna. W strefie pojeziernej ruch turystyczno-wypoczynkowy i związane z nim zagospodarowanie sku-

piają się w sąsiedztwie jezior. Wprawdzie występujące tu inne walory wypoczynkowe, jak: szata roślinna, urozmaicona rzeźba terenu czy rzeki stanowią też atrakcję, ale jeziora pozostają elementem najważniejszym. Wybierając rejony do badań szczegółowych, wybrałam te najczęściej odwiedzane, położone nad jeziorami. Analizując istniejące zagospodarowanie tych terenów oraz obiekty wypoczynkowe (z uwzględnieniem tych zaprojektowanych z moim udziałem), poddałam je krytycznej ocenie, w celu określenia zbioru kryteriów ich kształtowania. Badania miały aspekt przestrzenny, zawierały ankietowanie, obserwacje, opis zjawisk na badanym obszarze oraz ich analizę. Z przeprowadzonych obserwacji wynikało, iż walory przyrodniczo-krajobrazowe nie były w pełni doceniane i wykorzystywane w kształtowaniu obiektów wypoczynkowych na badanym obszarze. A winny być z racji szczególnych walorów przyrodniczych oraz specyfiki krajobrazu kulturowego, będącej wynikiem wielowiekowego wpływu różnych narodowych kultur. Niedocenianie, a nierzadko i niedostrzeganie tych wartości wynikało z braku jasno sformułowanego zbioru kryteriów, które powinny być znane i stosowane w procesie tworzenia i oceny projektów obiektów na tym obszarze. Ważne było też określenie i wskazanie obszarów szczególnie przydatnych do zagospodarowania i wykorzystania wypoczynkowego oraz sprecyzowanie istniejących i potencjalnych zagrożeń. Celem prac badawczych było sporządzenie usystematyzowanego zbioru kryteriów przyrodniczych i krajobrazowych kształtowania obiektów, właściwych dla omawianego obszaru.

#### **Osiągnięcia:**

- 1) Charakterystyka walorów przyrodniczo-krajobrazowych nadjeziornych obszarów rekreacyjno-wypoczynkowych Pojezierza Suwalsko-Augustowskiego i zobrazowanie ich w postaci kompletu map (opracowaniem objęto dwa wybrane rejony wypoczynkowe: Jeziora Rajgrodzkiego i Jezior Szelment Wielki i Szelment Mały);
- 2) Studium przestrzeni kulturowej Suwalszczyzny – zebranie materiałów i dokumentów dotyczących wielowiekowego krzyżowania się różnych narodowych kultur: polskiej, litewskiej, niemieckiej, ruskiej w aspekcie wykorzystania jej walorów na potrzeby opracowania kryteriów kształtowania obiektów wypoczynkowych;
- 3) Opracowanie metody oceny atrakcyjności wypoczynkowej obszarów przy zastosowaniu nakładek na mapy z oceną punktową walorów, w celu określenia najlepszego obszaru do wykorzystania i zagospodarowania wypoczynkowego;
- 4) Klasyfikacja nadjeziornych obszarów (obszary o wybitnej, ograniczonej, małej i żadnej przydatności do zagospodarowania rekreacyjno-wypoczynkowego);
- 5) Inwentaryzacja architektoniczno-urbanistyczna zagospodarowania rejonów wypoczynkowych jezior: Rajgrodzkiego, Szelment Wielki i Szelment Mały oraz Necko z użyciem ankietowania, wywiadów, prac w terenie, analiz dokumentacji projektowej;
- 6) Zgromadzenie i analiza archiwalnych projektów, wykonanych podczas zatrudnienia w Biurze Projektów Obiektów Sportowych i Rekreacyjnych „Polsport”;
- 7) Opracowanie metody oceny obiektów wypoczynkowych nadjeziornych obszarów rekreacyjno-wypoczynkowych: określenie, dobór i zastawienie zbioru kryteriów oraz ocena punktowa obiektów zgodnie z tym zbiorem;
- 8) Opracowanie zbioru kryteriów kształtowania obiektów wypoczynkowych na terenach o cennych walorach przyrodniczo-krajobrazowych, stanowiących zbiór „wytycznych” projektowych dla kształtowania tego typu obiektów.

Efektom prac realizowanych w ramach tej tematyki były wystąpienia na konferencjach naukowych oraz wyszczególnione niżej publikacje, w których przedstawiono problematykę i wnioski płynące z wcześniejszych doświadczeń projektowych oraz wyniki prac naukowo-badawczych.

#### **Bibliografia**

1. Łapińska H., *Studium przestrzeni przyrodniczej Suwalszczyzny w aspekcie wykorzystania jej walorów w tworzeniu obiektów wypoczynkowych (na przykładzie rejonu Mazur Garbatych)*, „Zeszyty Naukowe Politechniki Białostockiej. Architektura” 1996, nr 15, s.126-134.



2. Łapińska H., *Ocena walorów przyrodniczo-krajobrazowych terenu w celu wyznaczenia obszarów szczególnie przydatnych do wykorzystania i zagospodarowania wypoczynkowego (na przykładzie rejonu Jezior Szelment Wielki i Szelment Mały)*, „Zeszyty Naukowe Politechniki Białostockiej. Architektura” 1996, nr 15, s. 135-149.

3. Łapińska H., *Kilka uwag na temat krajobrazu kulturowego Pojezierza Suwalsko-Augustowskiego*, „Międzyuczelniane Zeszyty Naukowe. Urbanistyka” 1996, rok 2, s. 109-112

4. Łapińska H.: *Współczesny i przyszły krajobraz nadjeziornych obszarów wypoczynkowych na przykładzie Jeziora Rajgradzkiego (rejon gm. Rajgród)*, VII Konferencja Naukowa „Kierunki planowania przestrzennego i architektury współczesnej wsi”, Wydział Architektury Politechniki Białostockiej, Białystok 1996, s. 44-50.

W latach 1992-1994 uczestniczyłam w seminarium doktorskim prowadzonym w Instytucie Gospodarki Przestrzennej i Komunalnej w Warszawie.

Podsumowaniem moich prac naukowo-badawczych z lat 1991-1997, była obrona dysertacji doktorskiej pod tytułem: „Znaczenie walorów przyrodniczych i krajobrazowych w tworzeniu obiektów wypoczynkowych Pojezierza Suwalsko-Augustowskiego”, opracowanej pod kierunkiem prof. dr hab. inż. arch. Macieja Nowakowskiego i obronionej na Wydziale Architektury Politechniki Warszawskiej w listopadzie 1997 roku. Recenzentami pracy byli: prof. dr hab. inż. arch. Sławomir Gzell z Wydziału Architektury Politechniki Warszawskiej oraz prof. dr hab. inż. arch. Witold Czarnecki z Wydziału Architektury Politechniki Białostockiej. Był to temat z pogranicza nauk przyrodniczych, architektury regionalnej i architektury współczesnej. W pracy znalazły się odpowiedzi na nurtujące mnie podczas dziesięcioletniej praktyki zawodowej pytania: gdzie i jak sytuować obiekty wypoczynkowe, jak je kształtować i dlaczego? Praca została bardzo dobrze przyjęta z racji podjęcia przeze mnie tematu niedostatecznie zbadanego i niedocenianego przez projektantów, jak i przez osoby decydujące o budowie obiektów wypoczynkowych. Wnioski mogły mieć zastosowanie praktyczne i być przydatne w procesie projektowania obiektów wypoczynkowych na obszarach przyrodniczo cennych.

## 5.2 Dorobek naukowo-badawczy po uzyskaniu stopnia doktora nauk technicznych

W 1998 roku, po uzyskaniu stopnia doktora nauk technicznych, rozpoczęłam drugi etap mojej ścieżki zawodowej – naukowo-badawczy, polegający na prowadzeniu badań ze szczególnym uwzględnieniem dziedziny planowania przestrzennego, urbanistyki i architektury krajobrazu. Byłam kierownikiem prac badawczych: własnych, zakładowych i katedralnych, realizowanych na Wydziale Architektury Politechniki Białostockiej. W latach 1998-2001 byłam kierownikiem pracy badawczej nr W/WA/8/98: „Modernizacja i przekształcenia nadjeziornej przestrzeni rekreacyjnej Polski Północno-Wschodniej”, w latach 1997-2003 – członkiem zespołu badawczego prac statutowych ZRA nr S/WA/1/97 i S/WA/1/02 „Nowoczesna konstrukcja budynku”, w latach 2001-2004 – kierownikiem pracy badawczej nr W/WA/5/01: „Gmina turystyczno-wypoczynkowa – preferencje i tendencje przyszłego rozwoju”, w latach 2003-2006 – członkiem zespołu badawczego pracy statutowej ZUiPP nr S/WA/2/01: „Przemiany przestrzeni osadniczej w Polsce drugiej połowy XX wieku”, w latach 2007-2011 kierownikiem pracy badawczej statutowej ZUiPP nr S/WA/2/07: „Odnowa urbanistyczno-architektoniczna miast i wsi na Podlasiu” oraz obecnie – członkiem zespołu badawczego pracy statutowej ZUiPP nr S/WA/1/12 „Przekształcenia struktury i krajobrazu miast i wsi Polski Północno-Wschodniej”(od 2012 roku).

Początkowo kontynuowałam badania prowadzone na potrzeby dysertacji doktorskiej i dotyczące obiektów i obszarów wypoczynkowych. Podejmowałam tematy aktualne, związane z przekształcaniem nadjeziornej przestrzeni wypoczynkowej. Był to okres tworzenia się gospodarki rynkowej, a problemami z nią związanymi była nieograniczona ekspansja nowej zabudowy tzw. „drugich domów” i tworzenie się „dzikich” wsi letniskowych. Powstawały one na gruntach

sprzedawanych przez rolników, nad brzegami jezior lub w lasach. Najpierw kupowano działki, budowano domy letniskowe, a dopiero później legalizowano powstałą zabudowę. W tym czasie wzięłam udział w opracowaniach planistycznych, gdzie bezpośrednio zetknęłam się z tymi problemami. Uczestnicząc w opracowaniach projektowych i planistycznych, zdałam sobie sprawę, jak obowiązujące przepisy prawne pozwalały na takie działania. Podjęłam próbę przeanalizowania możliwości zmiany tej sytuacji. Widziałam też możliwości i sposoby na powstrzymanie tego zjawiska. Poprzez właściwie wykonane opracowania planistyczno-urbanistyczne, gdzie na etapie daleko poprzedzającym działalność i presję inwestycyjną można zapobiec i właściwie ukierunkować decyzje odpowiedzialne za prawidłowy przyszły kształt przestrzeni. Należało odpowiedzieć na pytanie, jak takie opracowania powinny wyglądać? Ta myśl przyświeca ciągle moim badaniom. Powinny to być opracowania bardzo szczegółowe, obejmujące wszystkie komponenty budujące przestrzeń: wieloaspektowe, interdyscyplinarne, nie pomijające żadnej kwestii, wykonywane przez specjalistów ze wszystkich dziedzin. Zespół, który wykona takie opracowanie powinien składać się z osób kompetentnych, uwzględniających powyższe wskazania a wynik opracowania architekt czy urbanista winien umieć zinterpretować i zastosować w swojej działalności. O umiejętność takiej interpretacji należało uzupełnić wiedzę, którą będą posługiwali się projektanci. Dlatego skupiłam się na tym aspekcie badań w skali makro: urbanistycznej i planistycznej, dotyczącej obszarów gmin północno-wschodniej Polski.

Następnie moje zainteresowania skupiłam na obszarach położonych wzdłuż wschodniej granicy Polski. Był to obszar wciąż niedostatecznie zbadany, a tematy związane z jego zagospodarowaniem stały się aktualne z racji rozpoczęcia przez Polskę procesu negocjacyjnego w sprawie przystąpienia do Unii Europejskiej. Moja tematyka związana z badaniem tych obszarów została poszerzona o aspekty transgraniczne. W latach 2000-2003 brałam udział w międzynarodowym projekcie „Puszcza bez granic” Duńskiej Agencji Ochrony Środowiska (DANCEE) oraz Organizacji Narodów Zjednoczonych ds. Rozwoju (UNDP) a także byłam członkiem zespołu Międzynarodowego Projektu Współpracy Transgranicznej w Regionie Puszczy Białowieskiej „Puszcza bez granic” w latach 2001-2002. W latach 2003-2005 byłam głównym wykonawcą punktu 4. „Zasady i mechanizmy ochrony krajobrazu kulturowego – opracowanie i wdrożenie” w Projekcie UNDP Poland: „Przyjazny Środowisku Rozwój Obszarów Wiejskich Regionu Puszczy Białowieskiej” Polska – Białoruś.

W 2002 roku nawiązałam współpracę z Katedrą Urbanistyki Wydziału Architektury Białoruskiego Narodowego Uniwersytetu Technicznego w Mińsku. Zaowocowało to dwoma międzynarodowymi naukowymi tematami badawczymi, których byłam kierownikiem. Pierwszy to: „Badanie problemów ochrony i rewitalizacji dziedzictwa historyczno-kulturowego transgranicznych rejonów Białorusi i Polski w celu jego wykorzystania dla rozwoju turystyki” (2002-2005), drugi zaś: „Metodologiczne podstawy badania i oceny przyrodniczych i kulturowych walorów przygranicznych obszarów Białorusi i Polski” (2006-2008).”

Ważnym aspektem, który miał zasadniczy wpływ na kierunek moich badań naukowych była moja praca zawodowa – projektowa urbanistyczna i planistyczna. Od 2001 roku aż do chwili obecnej, samodzielnie lub razem z zespołem wykonuję opracowania urbanistyczne i planistyczne, takie jak: studia uwarunkowań i kierunków zagospodarowania przestrzennego gmin, miejscowe plany zagospodarowania przestrzennego, decyzje o warunkach zabudowy, projekty, opracowania studialne czy projekty konkursowe. Dotyczą one zagospodarowania przestrzennego obszarów gmin, miast i wsi, wymagających rewitalizacji, odnowy czy przekształceń. Wykaz prac zawiera załącznik wykazujący mój dorobek twórczy. Jednoczesne prowadzenie praktyki projektowej i planistycznej pozwoliło na ściśle powiązanie moich zainteresowań naukowo-badawczych z problematyką prac realizacyjnych. Uznaję to za najważniejszy aspekt mojego dorobku.

Mój dorobek naukowo-badawczy obejmował następujące główne tematy badawcze:

1. **Modernizacja i przekształcenia nadjeziornej przestrzeni rekreacyjnej północno-wschodniej Polski.**
2. **Gmina turystyczno-wypoczynkowa – preferencje i tendencje przyszłego rozwoju.**
3. **Badanie problemów ochrony i rewitalizacji dziedzictwa historyczno-kulturowego transgranicznych rejonów Białorusi i Polski w celu jego wykorzystania dla rozwoju turystyki.**
4. **Metodologiczne podstawy badania i oceny przyrodniczych i kulturowych walorów przygranicznych obszarów Białorusi i Polski.**
5. **Specyfika przestrzeni regionalnej - jej ochrona, zachowanie i rozwój.**
6. **Odnowa urbanistyczno-architektoniczna miast i wsi na Podlasiu. Parametry i wskaźniki urbanistyczne a kształtowanie struktury i obrazu miasta.**

#### **TEMAT 1**

Modernizacja i przekształcenia nadjeziornej przestrzeni rekreacyjno-wypoczynkowej północno-wschodniej Polski.

##### **Przedmiot i cel badań**

Problematyką tą zajmowałam się, realizując tematy prac badawczych, prowadzonych na Wydziale Architektury Politechniki Białostockiej:

- *Modernizacja i przekształcenia nadjeziornej przestrzeni rekreacyjnej Polski Północno-Wschodniej*, nr W/WA/8/98 (kierownik pracy badawczej w latach 1998-2001);
- *Nowoczesna konstrukcja budynku* (członek zespołu badawczego prac statutowych ZRA nr S/WA/1/97 i S/WA/1/02 w latach 1997-2003);

oraz biorąc udział w opracowaniu:

- *Studium uwarunkowań i kierunków zagospodarowania przestrzennego miasta i gminy Rajgród*, uchwalonego Uchwałą nr XXV/184/01 Rady Miejskiej w Rajgrodzie z dnia 26 października 2001 roku (członek zespołu autorskiego).

Przedmiotem badań było zagospodarowanie obszarów rekreacyjno-wypoczynkowych w północno-wschodniej Polsce. Do badań zostały wybrane rejony położone nad Jeziorem Rajgrodzkim i Jeziorem Dreństwo. Celem badań była ocena obiektów oraz zagospodarowania przestrzennego z wykorzystaniem zbioru przyrodniczo-krajobrazowych kryteriów kształtowania obiektów, opracowanych i opublikowanych w monografii: Łapińska H.: *Obiekty wypoczynkowe nad jeziorami - przyrodniczo-krajobrazowe kryteria kształtowania*. Kryteria dotyczyły zagadnień urbanistycznych, architektonicznych, a także stosowania materiałów, elementów detalu architektoniczno-budowlanego oraz konstrukcji i formy brył kubaturowych, charakterystycznych dla rejonów pojeziernych północno-wschodniej Polski. Pozwoliło to na ocenę obecnego stanu, wskazanie niezbędnych działań oraz opracowanie modelu zagospodarowania przestrzennego nadjeziornego rejonu wypoczynkowego, w tym wytyczne projektowe. Model zawierał zagadnienia planistyczne, urbanistyczne i z dziedziny architektury krajobrazu, a także: zakres koniecznych przekształceń, remontów i modernizacji istniejącej tkanki.

##### **Osiągnięcia:**

- 1) Szczegółowa inwentaryzacja architektoniczno-urbanistyczna istniejących zespołów wypoczynkowych nad Jeziorem Rajgrodzkim zawierająca: szkice urbanistycznych rozwiązań funkcjonalno-przestrzennych, rzuty, przekroje i elewacje poszczególnych obiektów;
- 2) Rozpoznanie problemu osadnictwa letniskowego nad Jeziorem Dreństwo z próbą rozwiązania konfliktów przestrzennych oraz prawnych omawianych obszarów; zgromadzenie (metodą ankietowania i wywiadów z użytkownikami, władzami lokalnymi oraz okolicznymi mieszkańcami) i opracowanie materiałów dotyczących osadnictwa letniskowego;

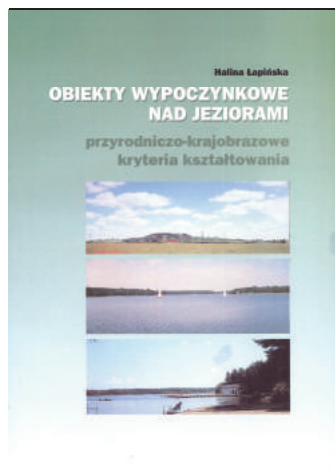
- 3) Wykonanie mapy charakterystyki i oceny warunków przyrodniczo-krajobrazowych rejonu osadnictwa rekreacyjno-wypoczynkowego nad Jeziorem Rajgrodzkim i Jeziorem Dreństwo;
- 4) Analiza dokumentów planistycznych, dotyczących omawianego obszaru;
- 5) Tabelaiczne zestawienie szczegółowych danych oraz ocena obiektów za pomocą autorskiej metody;
- 6) Opracowanie zbioru wytycznych projektowych z zakresu planowania przestrzennego, urbanistyki i architektury krajobrazu dla architektów i urbanistów oraz służb inwestycyjnych działających na obszarze nadjeziornej przestrzeni rekreacyjnej północno-wschodniej Polski.

#### **Informacje o wykorzystaniu wyników realizowanych prac w praktyce**

- 1) Sporządzone *Studium uwarunkowań i kierunków zagospodarowania przestrzennego gminy Rajgród*, w opracowaniu którego brałam udział, w swoich zapisach wskazało władzom drogi i kierunek działań na ich terenie, a w szczególności na obszarach bezpośredniego otoczenia zbiorników wodnych, co było przedmiotem badań;
- 2) Zapisane nakazy, zakazy oraz postulaty dotyczące kształtowania funkcji i form architektonicznych w krajobrazie przyrodniczym zawarto w celu wykorzystania ich w dokumentach planistycznych (studiach uwarunkowań i kierunków zagospodarowania przestrzennego gmin, miejscowych planach zagospodarowania przestrzennego, warunkach zabudowy).

#### **Bibliografia**

1. Łapińska H., *Problemy zagospodarowania wypoczynkowego nadjeziornych obszarów Polski Północno-Wschodniej*, „Międzyuczelniane Zeszyty Naukowe. Urbanistyka” 1997/98, R. 3, s. 94-98.
2. Łapińska H., *Charakterystyka nadjeziornych obiektów wypoczynkowych na przykładzie rejonu Jeziora Rajgrodzkiego, gmina Rajgród*, „Zeszyty Naukowe PB. Architektura” 1998, nr 17, s. 99-104.
3. Łapińska H.: *Relacje środowiska przyrodniczo-krajobrazowego i zagospodarowania wypoczynkowego nadjeziornego rejonu wypoczynkowego*, Kierunki Planowania Przestrzennego i Architektury Współczesnej Wsi, VIII Konferencja Naukowa, Białystok – Hołny Meyera 1998, s.150-157.
4. Łapińska H.: *Obiekty wypoczynkowe nad jeziorami - przyrodniczo-krajobrazowe kryteria kształtowania*, Rozprawy Naukowe Nr 57, Dział Wydawnictw i Poligrafii Politechniki Białostockiej, Białystok 1998.
5. Łapińska H.: *Obraz podlaskiej wsi letniskowej, potrzeba przemian przestrzennych – próba określenia tendencji w projektowaniu i sposobie budowania*, *Wieś polska – współczesne przemiany i rozwój*, materiały Ogólnopolskiej Konferencji Naukowej, Kraków, 1999, s.113-120.
6. Łapińska H.: *Inwentaryzacja zagospodarowania terenu – propedeutyka metod sporządzania*, „Zeszyty Naukowe PB Architektura” 1999, Z.18, Dział Wydawnictw i Poligrafii Politechniki Białostockiej, Białystok 1999, s. 105-117.
7. Łapińska H.: *Problemy budownictwa letniskowego na przykładzie zabudowy letniskowej nad jeziorem Dreństwo, Wieś letniskowa i agroturystyka*, Warszawa – Wrocław 1999, s. 102-106.
8. Łapińska H.: *Nadjeziorna przestrzeń rekreacyjna – rozpoznanie i próba porządkowania*, materiały V Sympozjum, Rybna 2000, s. 134-139.
9. Łapińska H.: *Domek letniskowy nad jeziorem – moda czy sposób na polskie wakacje rodzinne?*, materiały z VI Sympozjum w Rybnej - *Teoria a praktyka w architekturze współczesnej. Moda w architekturze*, Rybna 2001, s. 328-334.
10. Łapińska H.: *Budownictwo letniskowe - nowe zjawisko w nadjeziornej przestrzeni przyrodniczej Polski Północno-Wschodniej*, *Architektura współczesna wobec natury*, Gdańsk 2002, s. 207-213.
11. Łapińska H.: *Предпосылки совместного развития города и района на основе модернизации рекреационной деятельности*, „Вестник Академии Архитектуры” Mińsk 2005, 2(5), s.21-23.



## TEMAT 2

Gmina turystyczno-wypoczynkowa – preferencje i tendencje przyszłego rozwoju.

### Przedmiot i cel badań

Problematyką tą zajmowałam się, realizując tematy prac badawczych na Wydziale Architektury Politechniki Białostockiej:

- *Gmina turystyczno-wypoczynkowa – preferencje i tendencje przyszłego rozwoju* (kierownik pracy badawczej nr W/WA/5/01 w latach 2001-2004);
- *Przemiany przestrzeni osadniczej w Polsce drugiej połowy XX wieku* (członek zespołu badawczego pracy statutowej ZUiPP nr S/WA/2/01 w latach 2003-2006);

biorąc udział w

- warsztatach inwentaryzacyjnych obiektów dziedzictwa historyczno-kulturowego południowej części regionu Puszczy Białowieskiej (2002–2003), w ramach Międzynarodowego Projektu Współpracy Transgranicznej w Regionie Puszczy Białowieskiej „Puszcza bez granic”,

oraz biorąc udział w opracowaniach:

- *Studium uwarunkowań i kierunków zagospodarowania przestrzennego miasta i gminy Rajgród*, zatwierdzonego Uchwałą nr XXV/184/01 Rady Miejskiej w Rajgrodzie z dnia 26 października 2001 roku (członek zespołu);
- *Studium uwarunkowań i kierunków zagospodarowania przestrzennego gminy Białowieża*, uchwalone dnia 30 grudnia 2008 roku Uchwałą nr XXIII/121/08 Rady Gminy Białowieża (członek zespołu).

Tematyka badań obejmowała problematykę, wyprzedzającą pojawiające się zainteresowania inwestycyjne na obszarach gmin turystyczno-wypoczynkowych. W tym celu należało wykonać opracowania, oparte na głębokich analizach warunków zagospodarowania, głównie: walorów przyrodniczych, dziedzictwa kulturowego i tożsamości lokalnej oraz obecnego stanu zagospodarowania. Obecny obraz przestrzenny analizowanych gmin wymagał przekształceń. Bardzo ważne, aby odbyło się to z dbałością o cechy autonomiczne tych obszarów, takie jak wartości kulturowe i przyrodniczo-krajobrazowe. Turystyka i wypoczynek to szansa dla rozwoju wielu gmin województwa podlaskiego i o ten obszar wiedzy poszerzyłam swoje badania naukowe. Od 2001 roku prowadziłam prace badawcze przestrzeni kulturowej, przyrodniczej oraz rekreacyjno-wypoczynkowej wybranych gmin województwa podlaskiego. Do badań zostały wytypowane gminy leżące w granicach jednostek przyrodniczych: Doliny Górnej Narwi, Biebrzańskiego Parku Narodowego wraz z otuliną oraz Puszczy Białowieskiej. Badano obszary gmin: Surąż, Dubicze Cerkiewne, Narew, Narewka i Białowieża. Zapoznano się z przestrzenią przyrodniczą i kulturową wybranych gmin: rozpoznano szczegółowo historię osadnictwa badanych obszarów, walory przyrodnicze, stan obecnego zainwestowania oraz cele planistyczne ujęte w: strategii rozwoju gminy, studiach uwarunkowań i kierunków zagospodarowania przestrzennego oraz innych opracowaniach, będących w posiadaniu gmin. Celem było wyznaczenie głównych obszarów funkcjonalnych gmin o preferowanych kierunkach zagospodarowania przestrzennego oraz

opracowanie modelu zagospodarowania przestrzennego obszarów gmin turystyczno-wypoczynkowych.

### Osiągnięcia:

- 1) Charakterystyka i waloryzacja przestrzeni rekreacyjno-wypoczynkowej gmin (terenów rekreacyjno-wypoczynkowych, osadnictwa letniskowego, wiejskiej przestrzeni rekreacyjnej), wykonanie inwentaryzacji architektoniczno-urbanistycznej (fotograficzno-rysunkowej) układów przestrzennych i poszczególnych obiektów;
- 2) Opracowanie metody wyznaczenia głównych obszarów funkcjonalnych gminy zwanych *strefami funkcjonalno-przestrzennymi* o preferowanych kierunkach zagospodarowania w celu aktywizacji gospodarczej gminy;
- 3) Próba określenia wiodących form turystyki i wypoczynku wskazanych dla rozwoju w gminie;
- 4) Opracowanie zbioru kryteriów kształtowania obszarów rekreacyjno-wypoczynkowych gmin, próba opracowania modelu zagospodarowania przestrzennego obszarów gmin turystyczno-wypoczynkowych z określeniem tendencji w projektowaniu i sposobie budowania.

### Informacje o wykorzystaniu wyników realizowanych prac w praktyce.

Opracowaną metodę wyznaczenia głównych obszarów funkcjonalnych gminy, zwanych *strefami funkcjonalno-przestrzennymi*, o preferowanych kierunkach zagospodarowania w celu aktywizacji gospodarczej gminy, wykorzystujemy podczas opracowywania dokumentów planistycznych. Zastosowaliśmy ją w opracowanym dokumencie: „Studium uwarunkowań i kierunków zagospodarowania przestrzennego miasta i gminy Rajgród” (2001), w „Studium uwarunkowań i kierunków zagospodarowania przestrzennego miasta Hajnówka” (2003) oraz w „Studium uwarunkowań i kierunków zagospodarowania przestrzennego gminy Białowieża” (2008). Polega ona na wyznaczeniu na obszarze gmin stref o wskazanych, wiodących sposobach zagospodarowania, w oparciu o posiadane walory przyrodniczo-kulturowe. Przyszły kształt gminy, po zastosowaniu proponowanego modelu, powinien przynieść wymierne efekty. Powstaje model gminy o bardzo logicznie rozmieszczonych funkcjach. Pomaga to podczas procedury powstawania dokumentów (głównie w trakcie dyskusji publicznej nad przyjętymi kierunkami rozwoju gminy) w bardziej przejrzystym zaprezentowaniu idei planistycznych. Dla każdej strefy przyjmuje się odrębny zestaw zapisów, stanowiących kryteria kształtowania przestrzeni, zawierający: nakazy, zakazy oraz postulaty dotyczące kształtowania funkcji i form architektonicznych, opartych o cechy krajobrazu przyrodniczego i kulturowego. Na tej bazie, po szczegółowym rozpoznaniu jej zasobów i ich opisaniu, można budować plany przyszłego rozwoju społeczno-gospodarczego każdej gminy.

### Bibliografia

1. Łapińska H.: *Zmiany w krajobrazie przyrodniczo-kulturowym gminy rolniczej jako wynik presji inwestycyjnej*, *Kierunki Planowania Przestrzennego i Architektury Współczesnej Wsi*, IX Konferencja Naukowa, Białystok-Wigry 2000, s. 82-92.
2. Łapińska H.: *Strefy funkcjonalno - przestrzenne a aktywizacja gospodarcza obszaru gminy turystyczno-wypoczynkowej*, *Gospodarka przestrzenna polskich miast i wsi*, Wydawnictwo Wyższej Szkoły Finansów i Zarządzania w Białymstoku, Białystok 2002, s. 163-171.
3. Łapińska H.: *Zbiór kryteriów kształtowania obiektów wypoczynkowych na obszarach o szczególnych walorach przyrodniczo-krajobrazowych*, *Architektura a nauka*, materiały VII Sympozjum Teoria a praktyka w architekturze współczesnej, Rybna 2002, s. 308-316.
4. Łapińska H.: *Krajobraz przyrodniczo-kulturowy gmin położonych na obszarach przyrodniczo cennych – potrzeba ochrony, zachowania i rewitalizacji*, w: *Obszary wiejskie – problemy, projekty, wizje*, ECOVAST Sekcja Polska Europejskiego Ruchu Odnowy Wsi i Małych Miast, Poznań 2002, s. 60-72.
5. Łapińska H.: *Gmina turystyczno-wypoczynkowa – preferencje i tendencje przyszłego rozwoju*, „Zeszyty Naukowe PB. Architektura” Z. 19, Dział Wydawnictw i Poligrafii Politechniki Białostockiej, Białystok 2002, s. 63-68.

6. Łapińska H.: *Zmiany w zabudowie gmin wiejskich w Puszczy Białowieskiej*, Kierunki Planowania Przestrzennego i Architektury Współczesnej Wsi, X Międzynarodowa Konferencja Naukowa, Białystok 2003, s.169-177.
7. Łapińska H.: *Walory przyrodniczo-kulturowe gmin Puszczy Białowieskiej – tendencje rozwoju*, Badania geograficzne w poznawaniu środowiska, Polskie Towarzystwo Geograficzne, Oddział Lubelski, Wydawnictwo Uniwersytetu Marii Curie-Skłodowskiej, Lublin 2004, s.682-690.
8. Łapińska H.: *Sylweta osadnictwa w przyrodniczym krajobrazie Doliny Górnej Narwi na przykładzie wsi gminy Narew – sprawozdanie z badań*, Środowisko przyrodnicze jako przedmiot badań interdyscyplinarnych: teoria i praktyka, Kielce 2005, s. 123-124.
9. Łapińska H.: *Sylweta osadnictwa w przyrodniczym krajobrazie Doliny Górnej Narwi na przykładzie wsi gminy Narew – sprawozdanie z badań* [rozdz.:] Regionalne studia ekologiczno- krajobrazowe. cz.2 : Człowiek i krajobraz - ochrona i kształtowanie środowiska przyrodniczego - (Problemy Ekologii Krajobrazu) ; t.16. / red. Andrzej Richling, Barbara Stojek, Małgorzata Strzyż, Iwona Szumacher, Anna Świercz, Wydaw. Wydziału Geografii i Studiów Regionalnych Uniwersytetu Warszawskiego, Warszawa 2006, s. 237-245.
10. Łapińska H.: *Kierunki rozwoju przestrzennego gmin położonych na obszarach przyrodniczo cennych (na przykładzie gminy Białowieża)*, Odnowa polskiej wsi: Wydział Architektury Politechniki Białostockiej, Białystok 2006, s. 38-41.
11. Łapińska H.: *Cenne zasoby i walory środowiska geograficznego a planowanie przestrzenne na przykładzie gminy Białowieża* [rozdz.:] t. 3: Nauki geograficzne w badaniach regionalnych / Halina Łapińska // W: Badania regionalne - wybrane problemy / pod red. nauk. Małgorzaty Strzyż i Anny Świercz, Instytut Geografii Akademii Świętokrzyskiej, Kielce 2007, s. 465-472.
12. Łapińska H.: *Aktivizaciã prostranstvennogo razvitiã gmin transgraniãnogo regiona severo-vostoãnojj ãasti Pol'si* [rozdz.:] Arhitektura. Sbornik nauãnyh trudov. Vyp.1 / red. A. S. Sardarov [et al.], Belorusskij nacional'nyj tehničeskij universitet, Mińsk 2008, s. 51-54.

### TEMAT 3

#### Badanie problemów ochrony i rewitalizacji dziedzictwa historyczno-kulturowego transgranicznych rejonów Białorusi i Polski w celu jego wykorzystania dla rozwoju turystyki

##### **Przedmiot i cel badań**

Problematyką tą zajmowałam się, realizując międzynarodowy naukowy temat badawczy prowadzony we współpracy z Katedrą Urbanistyki na Wydziale Architektury Białoruskiego Narodowego Uniwersytetu Technicznego w Mińsku

- *Badanie problemów ochrony i rewitalizacji dziedzictwa historyczno-kulturowego transgranicznych rejonów Białorusi i Polski w celu jego wykorzystania dla rozwoju turystyki* (byłam kierownikiem międzynarodowego naukowego tematu badawczego, prowadzonego z Katedrą Urbanistyki na Wydziale Architektury Białoruskiego Narodowego Uniwersytetu Technicznego w Mińsku w latach 2002-2005; kierownikiem ze strony białoruskiej był prof. dr hab. arch. Georgij Patajew),

prowadząc badania w ramach:

- warsztatów inwentaryzacyjnych obiektów dziedzictwa historyczno-kulturowego południowej części regionu Puszczy Białowieskiej (2002–2003), w ramach Międzynarodowego Projektu Współpracy Transgranicznej w Regionie Puszczy Białowieskiej „Puszcza bez granic”.

Przedmiotem badań międzynarodowego zespołu było zagospodarowanie przestrzenne obszarów położonych po obu stronach granicy polsko-białoruskiej. Walory krajobrazowe środowiska kulturowego regionu puszczańskiego to zabytki i dobra kultury, takie jak: pamiątki i miejsca historyczne, elementy kultury ludowej, zbiory etnograficzne, grodziska i inne obiekty archeologiczne oraz budynki i budowle. Burzliwe dzieje tych ziem przyczyniły się do niemal całkowitego wyniszczenia tradycyjnej zabudowy drewnianej. Dlatego rozpoznanie zasobów historyczno-przyrodniczych oraz przeprowadzenie kompleksowej inwentaryzacji było niezbędne, aby móc przystąpić do realizacji planów ochrony czy rewitalizacji zasobów.

W latach 2002-2003 badaniami zostały objęte polskie gminy puszczańskie: Dubicze Cerkiewne i Narewka oraz gminy białoruskie: Dmitrowiczi i Wierchowiczi. Badania przeprowadzał zespół, w skład którego weszli: architekci, konserwator zabytków, archeolog, przyrodnik, geograf, etno-

graf i historyk kultury. Polegały one na odszukaniu i spisaniu oraz inwentaryzacji ogólnej i szczegółowej wszystkich wartościowych obiektów, znajdujących się na badanym obszarze (odwiedziliśmy 28 wsi po stronie polskiej i kilkanaście po stronie białoruskiej). Zbierano informacje z zasobów konserwatora zabytków, z archiwów urzędów, ze zbiorów parafialnych oraz zbiorów prywatnych i przekazów słownych. Na miejscu wykonano inwentaryzację fotograficzną, szkicową oraz przystąpiono do profesjonalnych opracowań architektoniczno-urbanistycznych. Przedmiotem badań były: założenia parkowo-dworskie, pałacowe, obiekty sakralne i zabudowania wiejskie. Takie obiekty, szczególnie po białoruskiej stronie granicy, nieraz popadły w ruinę. Dawne zabudowania podworskie przeznaczono na potrzeby produkcji rolnej, ulokowano tam siedziby kolchozów i sowchozów, dokonując koniecznych adaptacji, piękne założenia parkowe pozostały czytelne jedynie w fragmentach. We wsi Kopyły wykonano dokumentację inwentaryzacyjną bardzo zniszczonego zabytkowego zespołu parkowo-dworskiego. Po opublikowaniu wyników badań (H. Łapińska, *Przykłady wspólnych polsko-białoruskich działań w zakresie ochrony i zachowania wartości dziedzictwa kulturowego transgranicznych obszarów*, TeKa Komis. Arch. / PAN. Oddz. Lub. - Vol. 2 (2006), Lublin 2006) zgłosili się potomkowie dawnych polskich właścicieli, którzy byli nimi od 1890 roku. Gorąco wsparli nasze działania, licząc na rychłą rewitalizację i odbudowę dworu oraz pozostałych budynków.

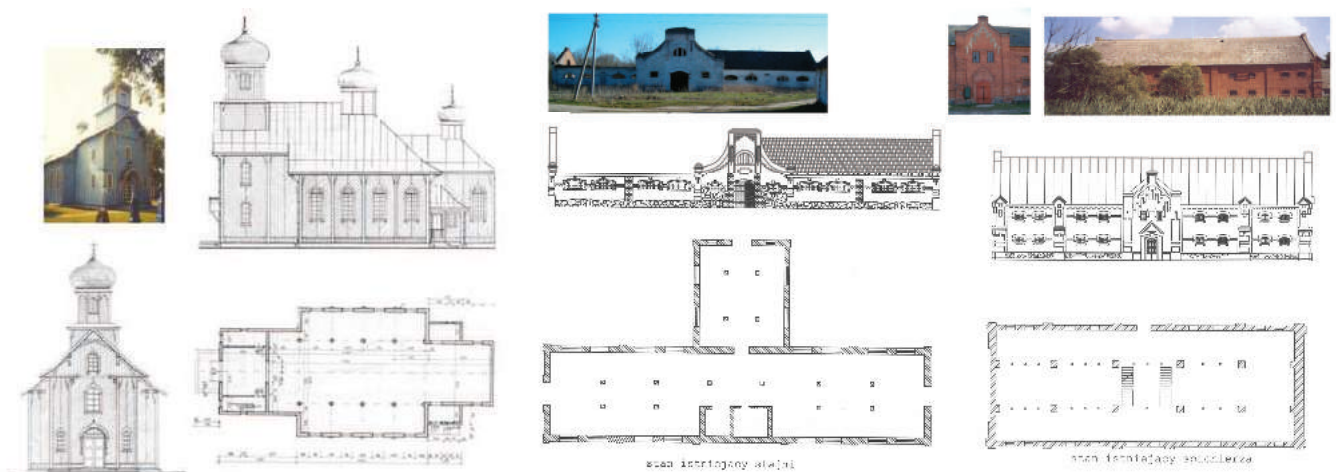
Szczególnym kolorytem charakteryzują się wsie puszczańskie, różne w odbiorze po obu stronach granicy. Noszą one piętno wojen. Większość została spalona podczas I wojny światowej. Znaczna ich część ma zabudowania odbudowane, pochodzące z lat czterdziestych XX wieku, ale zachowały się pojedyncze budynki, pochodzące z XIX wieku. Jedną z wsi o niezmienionej strukturze układu ruralistycznego oraz zachowanymi budynkami z XIX wieku, była białoruska wieś Rożkowka. Spotkaliśmy tam w bardzo złym stanie tzw. „kurną chatę” z 1837 roku. Wykonaliśmy dokumentację inwentaryzacyjną, aby niezwłocznie można było podjąć prace mające na celu jej konserwację. W wyniku porozumienia konserwatorów zabytków obu stron, już przed nadchodzącą zimą, zdjęto uszkodzony dach i sufit, a ściany zabezpieczono przed zalewaniem. Część prac wykonali cieśle z Muzeum Podlaskiego w Białymstoku.

#### **Osiągnięcia:**

- 1) Prezentacja wyników badań na konferencjach i seminariach naukowych (przeprowadzenie wspólnych konferencji i seminariów w Mińsku i Białymstoku) oraz publikacja wyników badań w materiałach poseminaryjnych oraz czasopismach naukowych;
- 2) Wykonanie opracowań rozpoznających szczegółowo historię osadnictwa badanych obszarów, główne cechy krajobrazu kulturowego oraz charakteryzujących stan obecnego zainwestowania;
- 3) Wykonanie inwentaryzacji architektoniczno-urbanistycznej (fotograficzno-rysunkowej): układów przestrzennych jednostek osadniczych oraz poszczególnych obiektów, wytypowanych jako przykłady istotnych cech charakteryzujących elementy przestrzeni kulturowej;
- 4) Opracowanie baz danych – zestawienie danych opisowych i liczbowych, będących zbiorem informacji o sposobie użytkowania i zagospodarowania terenów, przydatnych do wszelkich działań projektowych na danym obszarze;
- 5) Wykonane prace posłużyły do opracowaniu planu ochrony tradycyjnego budownictwa z rejonu Puszczy Białowieskiej, a także planów rozwoju gospodarczego i turystycznego gmin puszczańskich.
- 6) Wskazanie sposobów wykorzystania dziedzictwa historyczno-kulturowego transgranicznych rejonów Białorusi i Polski dla rozwoju turystyki:
  - objęcie ochroną najcenniejszych układów ruralistycznych z najstarszą zabudową, tworząc tam centra edukacji historyczno-ekologicznej,
  - wytyczenie przebiegu tras turystycznych,



- adaptacja starej zabudowy wiejskiej w celu lokalizacji w niej m.in. szkół dawnych rzemiosł: tkactwo, plecionkarstwo, rzeźbiarstwo,
  - przywrócenie dawnych sposobów uprawy ziemi, sadownictwa i ogrodnictwa;
- 7) Materiał zgromadzony posłużył do dalszych prac wykonanych przez służby konserwatorskie, obejmujących m.in. rekonstrukcję „kurnej chaty” czy prac rewitalizacyjnych zespołu parkowo-dworskiego w Kopyłach;
- 8) Powstała praca dyplomowa, opracowana pod moim kierunkiem: Edyta Malec: „Założenie parkowo-dworskie w Kopyłach na Białorusi – adaptacja na centrum kultur lokalnych” (2004);
- 9) Wykonałam 4 recenzje dysertacji doktorskich, zlecone przez Wydział Architektury Białoruskiego Narodowego Uniwersytetu Technicznego w Mińsku (2006, 2007, 2008, 2012).



Ryc. 7. Przykłady inwentaryzacji wybranych obiektów z regionu Puszczy Białowieskiej, leżących po obu stronach granicy polsko-białoruskiej. Źródło: opracowanie własne.

## Bibliografia

1. *Dziedzictwo kulturowe Regionu Puszczy Białowieskiej*, praca zbiorowa pod redakcją H. Łapińskiej i M. Stepaniuka, Białowieża - Kamieniuki 2003.
2. Łapińska H.: *Zabytki kulturowe z obszaru Puszczy Białowieskiej, potrzeba ich ochrony i zachowania dla potrzeb turystyki*, Fortyfikacje jako atrakcje turystyczne, Giżycko 2003, s. 27-36.
3. Łapińska H.: *Валоризация сельских культурных ландшафтов района Беловежской пущы*, Архитектурные тетради, Выпуск 1, Современные проблемы архитектуры и стратегия архитектурного образования, Wydział Architektury Białoruskiego Narodowego Uniwersytetu Technicznego w Mińsku, Mińsk 2004, s. 120-123.
4. Łapińska H.: *Walory przyrodniczo-kulturowe gmin Puszczy Białowieskiej – tendencje rozwoju*, Badania geograficzne w poznawaniu środowiska, Polskie Towarzystwo Geograficzne, Oddział Lubelski, Wydawnictwo Uniwersytetu Marii Curie-Skłodowskiej, Lublin 2004, s.682-690.
5. Łapińska H.: *Zmiany i przekształcenia w krajobrazie współczesnej wsi - wnioski z "Konkursu na najlepiej zachowany zabytek wiejskiego budownictwa drewnianego w województwie podlaskim w 2005"*, Odnowa polskiej wsi, Wydział Architektury Politechniki Białostockiej, Białystok 2006, s. 82-87.
6. Lapin'ska G., *Voprosy ohrany cennyh památnikov kul'turnogo nasledia na transgraničnyh territoriah* [rozdz.:] Sovremennye problemy arhitektury i strategiâ arhitekturnogo obrazovaniâ: sbornik naučnyh trudov, (Arhitekturnye Tetradi), vyp.2 / red. E. S. Agranovič-Ponomareva. G. G. Baranec, G. L. Zalesskaâ, O. V. Šajkova, I. N. Ožeškovskaâ, Belorusskij nacional'nyj tehničeskij universitet, Minsk 2006, s. 124-128.
7. Łapińska H.: *Zróźnicowanie krajobrazu kulturowego obszaru Puszczy Białowieskiej na przykładzie budownictwa wiejskiego gminy Narew* [ref.:] Architektura kultur lokalnych pogranicza: Architektura pogranicza Polski, Litwy, Białorusi i Ukrainy: I Międzynarodowa Konferencja Naukowa, Białystok – Sejny - Białowieża, 28-30 grudzień 2003 r. /red. Jerzy Uścińowicz; [org.] Politechnika Białostocka, Stowarzyszenie Architektów Polskich, Polska Akademia Nauk, Politechnika Białostocka Wydział Architektury, Białystok 2006, s. 115-121.



#### TEMAT 4

Metodologiczne podstawy badania i oceny przyrodniczych i kulturowych walorów przygranicznych obszarów Białorusi i Polski.

##### Przedmiot i cel badań

Problematyką tą zajmowałam się, realizując drugi międzynarodowy naukowy temat badawczy prowadzony we współpracy z Katedrą Urbanistyki na Wydziale Architektury Białoruskiego Narodowego Uniwersytetu Technicznego w Mińsku:

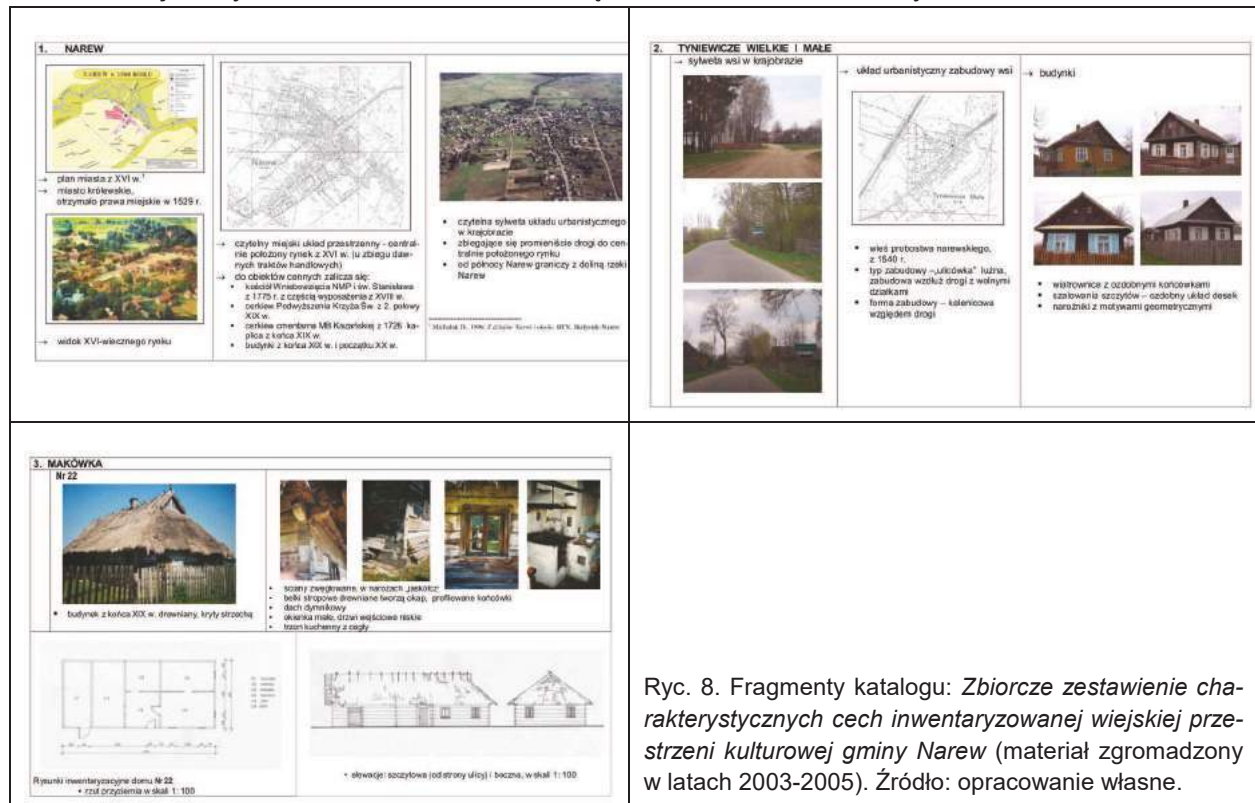
- *Metodologiczne podstawy badania i oceny przyrodniczych i kulturowych walorów przygranicznych obszarów Białorusi i Polski* (byłam kierownikiem międzynarodowego naukowego tematu badawczego, prowadzonego z Katedrą Urbanistyki na Wydziale Architektury Białoruskiego Narodowego Uniwersytetu Technicznego w Mińsku w latach 2006-2008; kierownikiem ze strony białoruskiej była dr inż. arch. Ludmiła Ryś),
- *Odnowa urbanistyczno-architektoniczna miast i wsi na Podlasiu* (kierownik pracy badawczej statutowej ZUiPP nr S/WA/2/07 w latach 2007-2011);

oraz biorąc udział w opracowaniach:

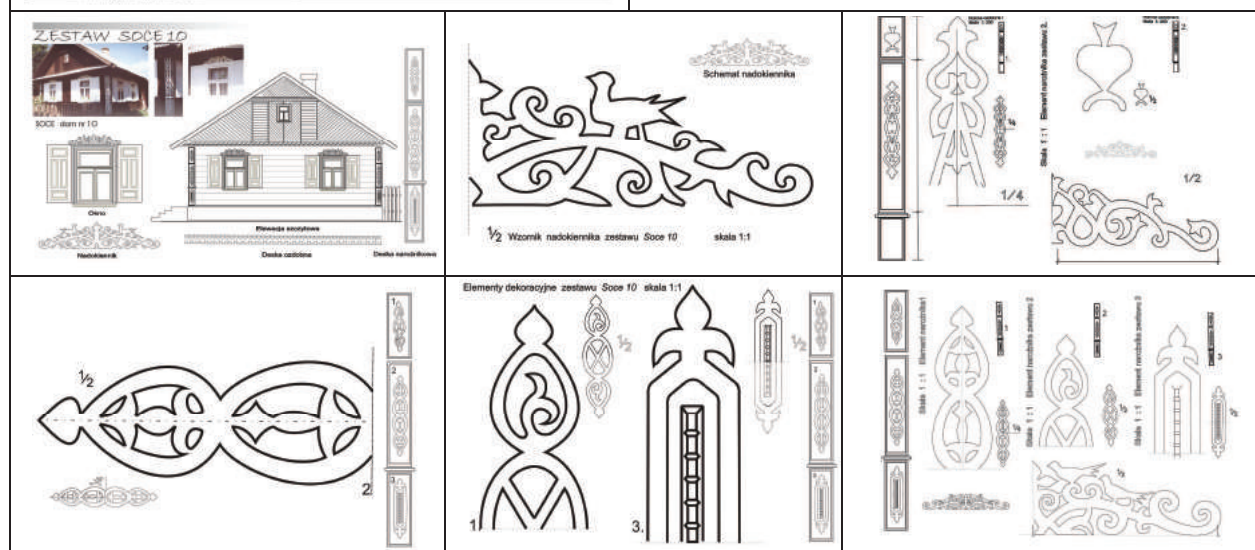
- Projektu UNDP Poland: Przyjazny Środowisku Rozwój Obszarów Wiejskich Regionu Puszczy Białowieskiej Polska - Białoruś w ramach punktu 4.: Zasady i mechanizmy ochrony krajobrazu kulturowego - opracowanie i wdrożenie (2003-2004); wykonanie opracowania „Krajobraz kulturowy gminy Narew – próba skatalogowania cech urbanistycznych, architektonicznych oraz elementów zdobnictwa” (2003-2005);
- praca w komisji konkursowej „Konkursu na Najlepiej Zachowany Zabytek Wiejskiego Budownictwa Drewnianego w Województwie Podlaskim w 2005”, zorganizowanego przez Urząd Marszałkowski Województwa Podlaskiego i Muzeum Podlaskie w Białymstoku;
- *Mapa zamierzeń inwestycyjnych na terenie polskiej części pogranicza polsko-białoruskiego*, (zastępca kierownika pracy: nr U/WA/2/09 dla Ministerstwa Infrastruktury Departament Gospodarki Przestrzennej w 2009 roku.

Podjęcie tej tematyki było naturalną konsekwencją prowadzonych badań w poprzednich latach. Celem było opracowanie wyników badań prowadzonych w latach 2002-2005 przez zespoły polski i białoruski, zgodnie z wypracowanymi wspólnymi metodami badawczymi. W pierwszym okresie przeprowadzone zostały uzupełniające badania zasobów przyrodniczych i kulturowych przygranicznych obszarów Białorusi i Polski. W poprzednich latach wykonano inwentaryzację architektoniczno-urbanistyczną. Poszukiwano cech lokalnego krajobrazu, wyodrębniającego się samoistnie spośród całościowego zbioru zbadanych i opisanych cech. Należało te badania uporządkować. Za wzór mógł posłużyć zbiór jednolitych cech osadniczych, sposobu budowania oraz zdobnictwa architektonicznego, charakterystyczny dla regionu Puszczy Białowieskiej. Należało go odszukać, zdefiniować i opisać. Zadaniem międzynarodowego zespołu było zobrazowanie stanu istniejącego oraz przekształceń istniejących układów przestrzennych jednostek osadniczych, struktury funkcjonalnej i technicznej wsi, poszczególnych budynków i zagród oraz

wystroju i zdobnictwa tych obiektów. Celem badań było kompleksowe rozpoznanie problemów obszarów przygranicznych, w tym opisanie kierunków zmian i przekształceń. Zmiany i przekształcenia dotyczyły: lokalizacji obiektów, zagospodarowania działki, programu użytkowego, modernizacji budynków, zdobnictwa oraz wnętrz, a także zastosowanych materiałów.



Ryc. 8. Fragmenty katalogu: Zbiornicze zestawienie charakterystycznych cech inwentaryzowanej wiejskiej przestrzeni kulturowej gminy Narew (materiał zgromadzony w latach 2003-2005). Źródło: opracowanie własne.



Ryc. 9. Przykład jednego z zestawów drewnianych zdobień domu wiejskiego: Zestaw Soce 10 (dom nr 10, wieś Soce, gmina Narew); inwentaryzacja detalu oraz wzorniki w skali 1:1. Źródło: opracowanie własne.

W tej metodzie zakładano prowadzenie badań przez zespół różnych specjalistów i ekspertów. Miały być wielowątkowe i interdyscyplinarne. Kolejnym krokiem było kontynuowanie badań już w węższej grupie specjalistów – z dziedziny architektury i urbanistyki. Powstał zespół pod moim kierownictwem. Badaniami objęliśmy obszar jednej gminy, a celem było opracowanie wzorcowej metody postępowania podczas próby skatalogowania cech urbanistycznych, architektonicznych oraz elementów zdobnictwa. Następnie miał powstać katalog wzorników. Badania prowadzono w latach 2003-2005 na obszarze gminy Narew. Wybór obszaru jednej gminy pozwolił na kompleksowe potraktowanie przedmiotu badań; wszystkie wsie i osady jednej gminy

zostały objęte badaniami. Powstał komplet materiałów i informacji w postaci skatalogowanej, przedstawiający stan aktualny wiejskiej przestrzeni przyrodniczo-kulturowej gminy Narew (ryc. 9. pokazuje przykładowe strony katalogu). Był to materiał wyjściowy, umożliwiający podjęcie dalszych prac badawczych i projektowych w celu zabezpieczenia istniejących obiektów, zespołów obiektów oraz całych układów ruralistycznych, ich rewaloryzację, rewitalizację lub adaptację. Szczególnie cennym opracowaniem jest katalog form dawnego detalu zdobniczego oraz wzorniki w skali 1:1 poszczególnych elementów, uporządkowanych w zestawach, które zinwentaryzowano w rzeczywistych warunkach. Numeracja i nazewnictwo zestawów np. Zestaw Soce 20 oznacza, że dotyczy to domu nr 20 we wsi Soce. Pozwoliło to na zrealizowanie rekonstrukcji niszczących zdobień.

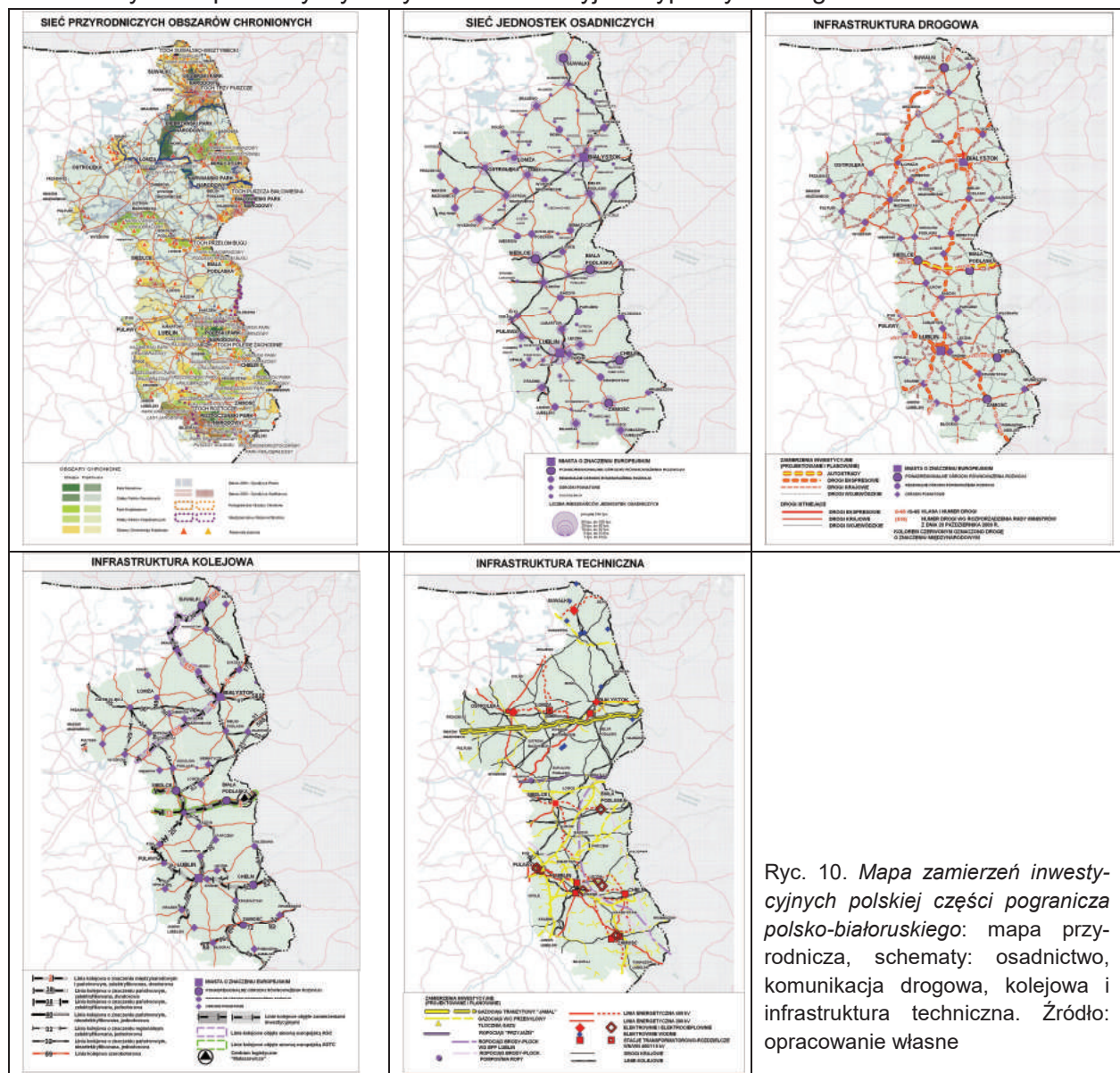
Dużą partię materiału dotyczącego tej problematyki zgromadziłam także w trakcie prac terenowych komisji konkursowej „Konkursu na Najlepiej Zachowany Zabytek Wiejskiego Budownictwa Drewnianego w Województwie Podlaskim w 2005”, zorganizowany przez Urząd Marszałkowski Województwa Podlaskiego i Muzeum Podlaskie w Białymstoku. Celem konkursu było odszukanie na terenie województwa podlaskiego przykładów wiejskiego budownictwa drewnianego oraz docenienie wysiłku ich właścicieli, włożonego w utrzymanie ich wartości zabytkowej. Taki był również cel publikacji pokonkursowej, prezentującej obiekty, stanowiące wzór dla użytkowników i właścicieli w zakresie utrzymania i użytkowania drewnianych obiektów zabytkowych.

W 2009 roku, w ramach współpracy transgranicznej i przygranicznej w zakresie planowania przestrzennego, brałam udział w opracowaniu: *Mapy zamierzeń inwestycyjnych polskiej części pogranicza polsko-białoruskiego*, wykonanej na zlecenie Ministerstwa Infrastruktury. W opracowaniu znalazły się wszystkie dotychczasowe opracowania i dokumenty z zakresu planowania przestrzennego wykonane dla obszaru transgranicznego. Znalazły się tam: istniejące, będące w trakcie realizacji, projektowane oraz planowane zamierzenia inwestycyjne z zakresu infrastruktury inżyniersko-technicznej, inwestycji celu publicznego, obszarów przyrodniczych objętych ochroną. Zespół składał się z pracowników Wydziału Architektury Politechniki Białostockiej oraz przedstawicieli służb planistycznych marszałków podlaskiego i lubelskiego. Opracowanie wykonano na potrzeby Polsko-Białoruskiej Międzyrządowej Komisji Koordynacyjnej ds. Współpracy Transgranicznej. Analogiczna mapa powstała dla terenów pogranicza białoruskiego. Prezentacja wyników opracowań odbyła się w Mińsku na spotkaniu zespołów roboczych. Celem tego opracowania była analiza możliwości współpracy transgranicznej obu państw oraz koordynacja zamierzeń inwestycyjnych w zakresie infrastruktury inżyniersko-technicznej, ochrony przyrody oraz turystyki i rekreacji. Szczególnie ważne było porównanie praktyki w dziedzinie planowania przestrzennego i dokumentów planistycznych oraz analiza państwowych, normatywnych, prawnych i programowych dokumentów, określających współczesne perspektywy i kierunki rozwoju przygranicznych obszarów obu stron.

#### **Osiągnięcia:**

- 1) Opracowanie uporządkowanego zbioru cech charakterystycznych dla danego krajobrazu przyrodniczo-kulturowego (lokalny krajobraz mikro-kulturowy), pojmowany jako jednolitość cech osadniczych, zwyczajów, sposobu budowania, zdobnictwa architektonicznego, wyodrębniający się samoistnie spośród całościowego zbioru zbadanych i opisanych cech;
- 2) Opracowanie wspólnej metody oceny zasobów, opartej na wymianie doświadczeń pomiędzy urbanistami, architektami oraz specjalistami zajmującymi się szeroko rozumianym dziedzictwem przyrodniczo-kulturowym. Stwierdzono, że najpełniejsze wyniki i najbardziej bogaty materiał można zgromadzić podczas pracy grup roboczych, składających się z interdyscyplinarnych ekspertów. W każdej takiej grupie powinni znaleźć się: historyk, etnograf, przyrodnik, urbanista i architekt. Badania powinny przebiegać etapowo: zgromadzenie danych z własnej dziedziny (I etap), rekonesans w terenie, polegający na wspólnym odwiedzaniu badanych miejsc (II etap), indywidualne, specjalistyczne badania z zakresu poszczególnych

- dziejzin (III etap), sprawozdanie z dotychczasowych badań (IV etap), propozycje rozwiązań: szczegółowe projekty konserwacji, rekonstrukcji, rewitalizacji (V etap), edukacja (VI etap);
- 3) Opracowanie metod i technik dydaktycznych do wykorzystania na przedmiotach: projektowanie urbanistyczne, projektowanie wiejskie, planowanie przestrzenne w Białymstoku i Mińsku, wymiana doświadczeń, porównanie planów studiów, programów ramowych przedmiotów;
  - 4) Opracowanie baz danych będących zbiorem informacji o zagospodarowaniu terenów przygranicznych, przydatnych do wszelkich działań projektowych na danym obszarze;
  - 5) Rozpoznanie istniejących, będących w trakcie realizacji, projektowanych oraz planowanych zamierzeń inwestycyjnych z zakresu infrastruktury inżyniersko-technicznej, inwestycji celu publicznego oraz obszarów przyrodniczych objętych ochroną;
  - 6) Próba określenia wiodących form turystyki i wypoczynku wskazanych dla rozwoju transgranicznych rejonów Białorusi i Polski na obszarach o szczególnych walorach przyrodniczo-krajobrazowych;
  - 7) Próba określenia tendencji w projektowaniu i sposobie budowania na obszarach wsi, położonych w strefie transgranicznej Polski i Białorusi – określenie kierunków przemian przestrzennych na potrzeby wykorzystania rekreacyjno-wypoczynkowego.



Ryc. 10. Mapa zamierzeń inwestycyjnych polskiej części pogranicza polsko-białoruskiego: mapa przyrodnicza, schematy: osadnictwo, komunikacja drogowa, kolejowa i infrastruktura techniczna. Źródło: opracowanie własne

**Informacje o wykorzystaniu wyników realizowanych prac w praktyce:**

- 1) W ramach międzynarodowej współpracy naukowej i naukowo-technicznej wspólne prowadzenie wykładów, zajęć seminaryjnych i ćwiczeń projektowych, uczestniczenie w procesie dyplomowania i doktoryzowania, organizacja wystaw prac dyplomowych, seminariów i konferencji;
- 2) Opracowanie scenariusza zajęć dla uczniów i nauczycieli techników rolniczych z zakresu bloku tematycznego „O ładzie przestrzennym i architekturze”, opracowanie rozdziału w podręczniku dla uczniów, pt.: „Ład przestrzenny układów wiejskich oraz architektura wsi”, przeprowadzenie cyklu wykładów dla nauczycieli szkół rolniczych w Krajowym Centrum Edukacji Rolniczej w Brwinowie (2010);
- 3) W ramach Projektu Szkoła Tradycji Architektonicznych Północnego Podlasia, prowadzonego przez Stowarzyszenie Dziedzictwo Podlasia współprowadzenie warsztatów inwentaryzacyjnych dla uczniów szkół średnich oraz studentów, pochodzących z regionu Puszczy Białowiejskiej (2010) oraz wygłoszenie cyklu wykładów dla samorządów i mieszkańców gmin powiatu hajnowskiego i bielskiego (2011).

Treść publikacji, które powstały w wyniku prac zespołu, obejmuje przykłady wspólnych polsko-białoruskich działań w zakresie ochrony i zachowania dziedzictwa kulturowego transgranicznych obszarów.

**Bibliografia**

1. Łapińska H., *Przykłady wspólnych polsko-białoruskich działań w zakresie ochrony i zachowania wartości dziedzictwa kulturowego transgranicznych obszarów*, TeKa Komis. Arch. / PAN. Oddz. Lub. - Vol. 2 (2006), Lublin 2006, s. 151-163.
2. Łapińska H.: *Sylweta osadnictwa w przyrodniczym krajobrazie Doliny Górnej Narwi na przykładzie wsi gminy Narew – sprawozdanie z badań*, Środowisko przyrodnicze jako przedmiot badań interdyscyplinarnych: teoria i praktyka, Kielce 2005, s. 123-124.
3. Łapińska H.: *Sylweta osadnictwa w przyrodniczym krajobrazie Doliny Górnej Narwi na przykładzie wsi gminy Narew - sprawozdanie z badań* [rozdz.:] Regionalne studia ekologiczno- krajobrazowe. cz.2 : Człowiek i krajobraz - ochrona i kształtowanie środowiska przyrodniczego - (Problemy Ekologii Krajobrazu) ; t.16. / red. Andrzej Richling, Barbara Stojek, Małgorzata Strzyż, Iwona Szumacher, Anna Świercz, Wydaw. Wydziału Geografii i Studiów Regionalnych Uniwersytetu Warszawskiego, Warszawa 2006, s. 237-245.
4. Łapińska H.: *Zmiany i przekształcenia w krajobrazie współczesnej wsi - wnioski z "Konkursu na najlepiej zachowany zabytek wiejskiego budownictwa drewnianego w województwie podlaskim w 2005"*, *Odnowa polskiej wsi*, Wydział Architektury Politechniki Białostockiej, Białystok 2006, s. 82-87.
5. Łapińska H.: *Charakterystyka przestrzeni przyrodniczo-kulturowej przygranicznych gmin północno-wschodniej Polski oraz analiza możliwości ich przyszłego rozwoju*, „Architecturae et Artibus”, vol. 2, no.1 (3), Oficyna Wydawnicza Politechniki Białostockiej, Białystok 2010, s. 53-56.
6. Łapińska H.: *Culture and education - how to teach non architects about architecture - report from the workshop in the rural area of the Bialowieza Forest*, „Architectus” 2010, nr 2, Politechnika Wroclawska, Wrocław 2010, s. 277-282.



**TEMAT 5**Specyfika przestrzeni regionalnej – jej ochrona, zachowanie i rozwój**Przedmiot i cel badań**

Problematyką tą zajmowałam się, realizując tematy prac badawczych na Wydziale Architektury Politechniki Białostockiej:

- *Odnowa urbanistyczno-architektoniczna miast i wsi na Podlasiu* (kierownik pracy badawczej statutowej ZUiPP nr S/WA/2/07 w latach 2007-2011);
- *Mapa zamierzeń inwestycyjnych na terenie polskiej części pogranicza polsko-białoruskiego*, (zastępca kierownika pracy nr U/WA/2/09 dla Ministerstwa Infrastruktury Departament Gospodarki Przestrzennej w 2009 roku.

biorąc udział w pracach badawczo-rozwojowych wykonanych na Wydziale Architektury Politechniki Białostockiej:

- *Koncepcja programowo-przestrzenna zagospodarowania ośrodka edukacji historycznej „Dzikie Pola” w Mielniku*, kierownik pracy nr U/WA/1/2012 na zamówienie Wójta Gminy Mielnik (2012);
- *Wizja przestrzenna obiektów Parku Historycznego „Trylogia” w Mielniku*, kierownik pracy nr U/WA/2/2012 na zamówienie Wójta Gminy Mielnik (2012),

oraz biorąc udział w przedsięwzięciach:

- członek zespołu Międzynarodowego Projektu Współpracy Transgranicznej w Regionie Puszczy Białowieskiej „Puszcza bez granic” (2000-2003);
- Projekt UNDP Poland: Przyjazny Środowisku Rozwój Obszarów Wiejskich Regionu Puszczy Białowieskiej Polska - Białoruś w ramach punktu 4.: Zasady i mechanizmy ochrony krajobrazu kulturowego - opracowanie i wdrożenie (sierpień 2003-wrzesień 2004); wykonanie opracowania pt. „Krajobraz kulturowy gminy Narew – próba skatalogowania cech urbanistycznych, architektonicznych oraz elementów zdobnictwa” (2003-2005);
- członek Grupy Ekspertów ds. Ochrony Krajobrazu Kulturowego Regionu Puszczy Białowieskiej – badania prowadzone w ramach Programu Narodów Zjednoczonych ds. Rozwoju UNDP; temat badań: „Przyjazny środowisku rozwój obszarów regionu Puszczy Białowieskiej. Polska- Białoruś” (2004);
- organizowanie cyklicznych międzynarodowych konferencji naukowych ECOVAST-u pt. „EUROPA - REGION – TURYSTYKA, Specyfika przestrzeni regionalnej – jej ochrona, zachowanie i rozwój”, wspólnie z Wydziałem Architektury PB; członek komitetu naukowego i organizacyjnego.

Temat badań stał się jednocześnie tematem i hasłem przewodnim cyklicznych międzynarodowych konferencji naukowych: Europa - Region - Turystyka „Specyfika przestrzeni regionalnej – jej ochrona, zachowanie i rozwój”. Cykl konferencji został zapoczątkowany w maju 2004 roku przez Ecovast Sekcją Polską Europejskiego Ruchu Odnowy Wsi i Małych Miast, którego byłam przewodniczącą. Byłam inicjatorką, organizatorką oraz członkiem komitetu naukowego tych konferencji; przewodniczyłam też obradom. Pierwszą konferencję zorganizowano wspólnie z Polskim Towarzystwem Geograficznym Oddział Białostocki, kolejne z Wydziałem Architektury Politechniki Białostockiej. Patronowali konferencjom: Sekcja Historii Architektury, Urbanistyki i Konserwacji Zabytków Komitetu Architektury i Urbanistyki PAN, wojewodowie, burmistrz i wójtowie gmin. Dotychczas odbyło się pięć takich konferencji w różnych gminach regionu północno-wschodniej Polski. Konferencje te przeznaczone są dla przedstawicieli środowisk naukowych, zawodowych i administracji samorządowej, zajmujących się problemami związanymi z szeroko pojętym rozwojem regionów. Celem konferencji jest prezentacja osiągnięć i wyników badań, wymiana doświadczeń oraz dyskusja problemowa na temat aktywizacji obszarów wiejskich, gdzie łączony jest wysiłek mieszkańców, władz samorządowych oraz projektantów: architektów i urbanistów, w warunkach specyfiki przestrzeni regionalnej, jej ochrony, zachowania i wykorzystania w sposób podnoszący jej jakość. Wyniki konferencji są publikowane w recenzowanych monografiach. Od 2011 roku jestem redaktorem naukowym tych publikacji.

Przedmiotem moich badań było zagospodarowanie przestrzenne obszarów gmin północno-wschodniej Polski, a celem poznanie cech charakterystycznych przestrzeni architektoniczno-urbanistycznej, wyróżniających ją na tle innych przestrzeni regionalnych oraz poznanie problemów, poszukiwanie sposobów i metod ich rozwiązania. Badaniami objęłam gminy województwa

podlaskiego leżące wzdłuż wschodniej granicy Polski. Problematyka badań wiąże się z poprzednimi tematami badań a jej zakres został poszerzony o aspekt troski o aktualny stan przestrzeni tego obszaru oraz konieczności podjęcia działań na potrzeby jego aktywizacji i przyszłego rozwoju.

#### Osiągnięcia:

1) Na **pierwszej** konferencji w Białowieży (publikacja ukazała się w 2004 roku) przedstawiłam problemy ochrony i zachowania tradycyjnych krajobrazów przyrodniczo-kulturowych regionu Podlasia. Scharakteryzowałam współczesny kształt układów przestrzennych wsi puszczańskich polskiej i białoruskiej części rejonu Puszczy Białowieskiej wraz z elementami tradycyjnej zabudowy. Przedstawiłam cechy wielowiekowego nawarstwiania się i rozwój różnorodnych kultur w otoczeniu unikalnych walorów przyrodniczych, przytoczyłam przykłady niewłaściwych współczesnych tendencji dotyczących zabiegów modernizacyjnych dawnej tkanki. Badania przestrzeni kulturowej przedstawiłam w postaci map rozmieszczenia cmentarzysk, osad i grodzisk, fotoinventaryzacji oraz rysunków elementów detalu zdobień szczytów domów wiejskich.

2) Na **drugą** konferencję w Wydminach (publikacja ukazała się w 2005 roku) przygotowałam „Studium przestrzeni kulturowej gminy Narew” z opisaniem jej cech charakterystycznych oraz ich skatalogowaniem. Katalog zawierał fotograficzną i rysunkową, uporządkowaną tabelarycznie bazę danych, obejmującą istniejące układy przestrzenne wszystkich jednostek osadniczych, ich strukturę funkcjonalno-przestrzenną, poszczególne zagrody, budynki, detale zdobnicze oraz wystrój wnętrz. Powstał komplet materiałów i informacji będący studium aktualnego stanu wiejskiej przestrzeni przyrodniczo-kulturowej gminy. Rysunki detalu zdobniczego zostały wykonane w skali 1:1 w formie wzorników, pozwalających wykorzystać je podczas prac remontowych zabudowy wiejskiej. Był to materiał wyjściowy umożliwiający podjęcie dalszych opracowań badawczych lub projektowych w celu zabezpieczenia istniejącej cennej tkanki: pojedynczych obiektów, zespołów obiektów oraz całych układów przestrzennych; ich rewaloryzację, rewitalizację lub adaptację w celu m.in. aktywizacji gospodarczej obszarów. Wskazano dobre przykłady prezentujące działania dotyczące remontów, modernizacji i odnowy obiektów, całych zagród, przestrzeni ulic i placów, urządzania otoczenia – ogródki przydomowe, warzywniki, sady. Podkreślono ważność utrzymania historycznych linii tradycyjnej zabudowy, pokazano niedopasowanie do istniejącego otoczenia w zakresie gabarytów, wysokości, kształtów dachów, użytych materiałów czy kolorystyki.

3) Na **trzeciej** konferencji w Białowieży (publikacja ukazała się w 2011 roku) zaprezentowałam materiał zgromadzony podczas badań gminy Białowieża. Byłam członkiem zespołu opracowującego „Studium uwarunkowań i kierunków zagospodarowania przestrzennego gminy Białowieża”, co dodatkowo wzmocniło i rozszerzyło zakres moich badań. Zgromadzona wiedza pozwoliła zrozumieć problemy mieszkańców. Wieloletnie konflikty mieszkańców wsi białowieskich z administracją parku narodowego oraz lasami państwowymi nie pozwalają na właściwe gospodarowanie cenną przestrzenią gminy. Mieszkańcy czują się zdominowani przez fakt współistnienia z przestrzenią przyrodniczą o tak wielkiej wartości oraz ilością i ciągle pojawiającymi się nowymi formami jej ochrony. Nie widzą żadnych korzyści, poza różnorodnymi ograniczeniami, nakazami i zakazami. A ogromna presja inwestycyjna (do opracowywanego studium zgłoszono ponad 200 wniosków o zmianę przeznaczenia gruntów na budowlane na potrzeby budownictwa pensjonatowego, letniskowego czy mieszkalnego) wzbudza uzasadnione obawy o zabudowę polan puszczańskich i zniszczenie unikatowego krajobrazu. Okazało się, że brak zrozumienia trójstronnych interesów wynika z nieumiejętnego przedstawienia problemu. Wielogodzinne dyskusje z mieszkańcami, przyrodnikami, władzami gminy, parku narodowego, lasów oraz prezentacje na temat wartości przestrzeni, przykładów możliwości właściwego zagospodarowania, pozwoliły wypracować wspólną metodę na współistnienie cennej przestrzeni przyrodniczej i kulturowej gminy. Zaowocowało to uchwaleniem opracowanego dokumentu „Studium uwarunkowań



i kierunków zagospodarowania przestrzennego gminy Białowieża”. Moje badania z pewnością przyczyniły się do pomyślnego przeprowadzenia procedury powstania tego dokumentu oraz w kolejnych projektach dla tego obszaru. Był to dobitny przykład wdrożenia wyników badań w praktyce.

4) Podczas **czwartej** konferencji w Surażu (publikacja ukazała się w 2010 roku w „Architekturae et Artibus”) prezentowałam wyniki moich badań dotyczących gmin przygranicznych województwa podlaskiego. Badania te trwały od 2004 roku. Podczas kilkumiesięcznych objazdów gmin położonych wzdłuż wschodniej granicy Polski zbierałam materiały, zapoznawałam się z dokumentacją udostępnianą mi w urzędach gmin oraz poznawałam problemy związane ze specyfiką i kształtem ich przestrzeni. Zebrałam dane statystyczne i wykonałam ich analizę. Scharakteryzowałam oraz porównałam kondycję poszczególnych gmin. Pokazałam ich obraz na tle województwa i kraju. Celem tych analiz było pokazanie aktualnego stanu oraz poszukiwanie możliwości i kierunków przyszłego rozwoju gmin. Zajęłam się tym aspektem bardziej szczegółowo w kolejnych latach, badając możliwości wykorzystania występujących na danym obszarze różnych komponentów środowiska przyrodniczego, krajobrazowego, kulturowego i elementów zagospodarowania.

5) **Piąta** konferencja w Mielniku (publikacja ukazała się w 2014 roku) pozwoliła na omówienie moich wyników badań dotyczących możliwości aktywizacji oraz sposobów poszukiwania dróg rozwoju przestrzennego gmin. Wzorcowym przykładem okazała się gmina Mielnik. Władze gminy, poszukując dróg rozwoju w celu powstrzymania procesu wyludniania się miejscowości gminnych oraz poprawy sytuacji mieszkańców, rozpoczęły liczne nowe inwestycje. Podjęto decyzję o realizacji: uzdrowiska z parkiem zdrojowym, ogrodu botanicznego, wodnego ośrodka rekreacji i leczenia oraz Parku Historycznego „Trylogia” – parku historycznego o charakterze edukacyjnym z funkcją parku rozrywki. Na uwagę zasługuje fakt, że wykorzystano lokalne walory przyrodniczo-krajobrazowe. Miałam swój wkład w ten proces, ponieważ byłam kierownikiem tematów badawczych na Politechnice Białostockiej dotyczących tego zjawiska oraz autorką projektu Parku Historycznego „Trylogia” w Mielniku (2012). Realizacja Parku Historycznego „Trylogia” jest szansą na rozwój gminy. Podobną szansą miała być budowa nowatorskiego przedsięwzięcia: „Ścieżka w koronach drzew”, którą zaprojektowałam dla nadleśnictwa w Browsku w gminie Narewka (2000). Ważne jest to, że starano się wykorzystać indywidualne cechy przestrzeni przyrodniczo-krajobrazowej obszarów, aby podnieść jakość przestrzeni gminy. Jest to metoda na poszukiwanie możliwości ożywienia i rozwoju przestrzennego przygranicznych obszarów północno-wschodniej Polski – za pomocą środków architektoniczno-urbanistycznych, z wykorzystaniem lokalnego potencjału. Są nim występujące na ich obszarach walory i zasoby przestrzeni przyrodniczej, kulturowej i gospodarczej. Jest to przykład właściwego kierunku i sposobu postępowania w gospodarowaniu przestrzenią, prowadzący do ożywienia i rozwoju obszarów, a w rezultacie do podniesienia poziomu i jakości życia mieszkańców.

Na tę konferencję przygotowałam podsumowanie wyników wszystkich dotychczasowych konferencji. Powstało zestawienie problemów oraz obraz współcześnie zachodzących przekształceń polskiej i europejskiej przestrzeni regionalnej. Ważne postulaty zawierają dokumenty podsumowujące te konferencje:

- 1) *Manifest Białowiecki* spisany na Międzynarodowej Konferencji Naukowej: Europa · Region · Turystyka „Specyfika przestrzeni regionalnej - jej ochrona, zachowanie i rozwój” dnia 21 maja 2004 roku.
- 2) *Manifest SP ECOVAST* dotyczący ochrony, zachowania oraz racjonalnego wykorzystania walorów przyrodniczo-krajobrazowych oraz dziedzictwa kulturowego przestrzeni regionalnej (spisany na II Międzynarodowej Konferencji Naukowej: Europa · Region · Turystyka „Specyfika przestrzeni regionalnej - jej ochrona, zachowanie i rozwój” w Wydminach dnia 4 września 2005 roku).

3) *Apel Białowiecki* z dnia 6 stycznia 2007 roku.

4) *Wnioski z dyskusji w dniach 7-8 września 2007 roku w Surażu*. Uczestnicy konferencji wskazywali na konieczne działania w celu podniesienia jakości ważnych historycznych przestrzeni miasta Suraża, przytaczali przykłady rozwiązań modernizowanych przestrzeni publicznych z regionów, które reprezentowali (województwo opolski), a także wskazywali na sposoby pozyskiwania środków na takie działania.

### Bibliografia

1. Łapińska H.: *Potrzeba ochrony i zachowania specyfiki tradycyjnych krajobrazów przyrodniczo-kulturowych regionu Podlasia*, Europa-Region-Turystyka. Specyfika przestrzeni regionalnej - jej ochrona, zachowanie i rozwój, ECOVAST Europejski Ruch Odnowy Wsi i Małych Miast Sekcja Polska, Polskie Towarzystwo Geograficzne, Oddział Białostocki, Białowieża 2004, s.131-139.
2. Łapińska H.: *Ogólna charakterystyka krajobrazu osadniczego i tradycyjnego budownictwa drewnianego Podlasia, Konkurs na najlepiej zachowany zabytek wiejskiego budownictwa drewnianego w województwie podlaskim 2005*, Urząd Marszałkowski Województwa Podlaskiego, Muzeum Podlaskie w Białymstoku, Białystok 2005, s.1-40.
3. Łapińska H.: *Вопросы охраны ценных памятников культурного наследия на трансграничных территориях*, Międzynarodowa Naukowa Konferencja Современные проблемы архитектуры и стратегии архитектурного образования, zorganizowana na Wydziale Architektury Białoruskiego Narodowego Uniwersytetu Technicznego w Mińsku w dniach 1-3 lutego 2005 r.
4. Łapińska H.: *Sylweta osadnictwa w przyrodniczym krajobrazie Doliny Górnej Narwi na przykładzie wsi gminy Narew – sprawozdanie z badań*, Środowisko przyrodnicze jako przedmiot badań interdyscyplinarnych: teoria i praktyka, Kielce 2005, s. 123-124
5. Łapińska H.: *Studium przestrzeni kulturowej gminy Narew – próba jej skatalogowania i opisanie*, II Europa-Region-Turystyka, Specyfika przestrzeni regionalnej - jej ochrona, zachowanie i rozwój, Wydminy 2005, s. 62-71.
6. Łapińska H., *Charakterystyka przestrzeni przyrodniczo-kulturowej przygranicznych gmin północno-wschodniej Polski oraz analiza możliwości ich przyszłego rozwoju* [ref.:] IV Międzynarodowa Konferencja Naukowa : Europa-Region-Turystyka : Specyfika przestrzeni regionalnej - jej ochrona, zachowanie i rozwój : streszczenia referatów, Suraż, 7-8.09.2007 r./[org.] Europejski Ruch Odnowy Wsi i Małych Miast, Politechnika Białostocka, Białystok 2007, s. 27-28.
7. Łapińska H., *Problemy współistnienia cennej przestrzeni przyrodniczej i kulturowej gminy Białowieża* [ref.:] III Międzynarodowa Konferencja Naukowa: Europa-Region-Turystyka: Specyfika przestrzeni regionalnej - jej ochrona, zachowanie i rozwój, Białowieża, 5-6.01.2007 r. /[org.] Europejski Ruch Odnowy Wsi i Małych Miast, Białystok 2007, s. 18.
8. Łapińska H., *Aktivizaciâ prostranstvennogo razvitiâ gmin transgraničnogo regiona severo-vostočnoj časti Pol'si* [rozdz.:] Arhitektura. Sbornik naučnyh trudov. Vyp.1/red. A. S. Sardarov [et al.], Belorusskij nacional'nyj techničeskij universitet, Minsk 2008, s. 51-54.
9. Łapińska H.: *Charakterystyka przestrzeni przyrodniczo-kulturowej przygranicznych gmin północno-wschodniej Polski oraz analiza możliwości ich przyszłego rozwoju*, „Architecturae et Artibus”, vol. 2, no.1 (3), Oficyna Wydawnicza Politechniki Białostockiej, Białystok 2010, s. 53 – 56.
10. Łapińska H. (red.), *Europa-Region-Turystyka: specyfika przestrzeni regionalnej*, Wydawnictwo Ekonomia i Środowisko, Białystok 2011.
11. Łapińska H. (red.), *Europa-Region-Turystyka: specyfika przestrzeni regionalnej*, t. V, Wydawnictwo Ekonomia i Środowisko, Białystok 2014.
12. Łapińska H., *Parki rozrywki jako forma kształtowania terenów zieleni na przykładzie projektu Parku Historycznego „Trylogia” w Mielniku* w: Europa-Region-Turystyka: specyfika przestrzeni regionalnej, V, Wydawnictwo Ekonomia i Środowisko, Białystok 2014.
13. Łapińska H., *Specyfika przestrzeni regionalnej w świetle wyników cyklu konferencji: Europa - Region - Turystyka „Specyfika przestrzeni regionalnej – jej ochrona, zachowanie i rozwój”* w: Europa-Region-Turystyka: specyfika przestrzeni regionalnej, V, Wydawnictwo Ekonomia i Środowisko, Białystok 2014.
14. Łapińska H. *The landscapes of the border municipalities in the Podlaskie Province*: rozdział w monografii: Landscape and urban planning in the Regional Studies, Kielce 2014.

15. Halina Łapińska: *Struktura, potencjał i dynamika zmian gmin przygranicznych województwa podlaskiego*. Oficyna Wydawnicza Politechniki Białostockiej, Białystok 2016, s.171.



## TEMAT 6

Odnowa urbanistyczno-architektoniczna miast i wsi na Podlasiu. Parametry i wskaźniki urbanistyczne a kształtowanie struktury i obrazu miasta.

### Przedmiot i cel badań

Problematyką tą zajmowałam się, realizując tematy prac badawczych prowadzonych na Wydziale Architektury Politechniki Białostockiej:

- *Odnowa urbanistyczno-architektoniczna miast i wsi na Podlasiu* (kierownik pracy badawczej statutowej ZUiPP nr S/WA/2/07 w latach 2007-2011);
- *Przekształcenia struktury i krajobrazu miast i wsi Polski Północno-Wschodniej* (członek zespołu badawczego pracy statutowej ZUiPP nr S/WA/1/12 w latach 2012-2016);

biorąc udział w pracach badawczo-rozwojowych wykonanych na Wydziale Architektury Politechniki Białostockiej:

- *Architektura i urbanistyka Białegostoku, zachowanie dziedzictwa i dostrajanie urody miasta*, praca nr RNN/U/101/01, wykonana na zamówienie Wydziału Architektury i Gospodarki Przestrzennej Urzędu Miejskiego w Białymstoku (2001);

- *Inwentaryzacja pierzei ul. Lipowej i Rynku Kościuszki w skali 1:200*, opracowanie wykonane na zamówienie Wydziału Architektury i Gospodarki Przestrzennej Urzędu Miejskiego w Białymstoku (2001)
- *Rewitalizacja Rynku Ruskiego w Surażu*, kierownik pracy nr U/WA/1/2009 na zamówienie Burmistrza Suraża (2009);
- *Koncepcja programowo-przestrzenna zagospodarowania ośrodka edukacji historycznej „Dziki Pola” w Mielniku*, kierownik pracy nr U/WA/1/2012 na zamówienie Wójta Gminy Mielnik (2012);
- *Wizja przestrzenna obiektów Parku Historycznego „Trylogia” w Mielniku*, kierownik pracy nr U/WA/2/2012 na zamówienie Wójta Gminy Mielnik (2012),

a także podczas wykonywania projektów architektonicznych i urbanistycznych oraz opracowań planistycznych (wykaz w załączniku nr 4)

- studiów uwarunkowań i kierunków zagospodarowania przestrzennego miast i gmin (4 opracowania);
- miejscowych planów zagospodarowania przestrzennego (12 opracowań);
- decyzji o warunkach zabudowy;
- projektów architektoniczno-urbanistycznych;
- konkursów architektoniczno-urbanistycznych.

Tematyka badań objęła miasta i wsie położone w obrębie lub w sąsiedztwie cennych przyrodniczych struktur. Badania dotyczyły miast: Białystok, Hajnówka, Rajgród i Suraż oraz wsi położonych w gminach: Białowieża, Narew i Mielnik. Obecny kształt przestrzeni miast i wsi ulega różnorodnym przekształceniom. Są one niezbędne, a ich kierunek i zakres winien przebiegać z jednoczesną dbałością o cechy autonomiczne obszarów, czyli wartości kulturowe oraz przyrodniczo-krajobrazowe. Problemy wymagające rozwiązania, które stanowiły treść moich badań, to głównie:

- problematyka ładu i gospodarowania przestrzenią miast i wsi z uwzględnieniem walorów przyrodniczo-krajobrazowych, w tym kształtowanie przestrzeni rekreacyjno-wypoczynkowej,
- rewitalizacja śródmieść i ośrodków centralnych miast i wsi,
- renowacja urbanistyczna układów przestrzennych, przekształcenia obszarów w celu ich aktywizacji.

Ten etap prac badawczych był ściśle powiązany z pracami badawczo-rozwojowymi wykonanymi na Wydziale Architektury Politechniki Białostockiej na zamówienie urzędów miast i gmin. Powstało szereg opracowań architektoniczno-urbanistycznych: konkursowych, koncepcyjnych, projektowych oraz planistycznych (wykaz w załączniku 3).

Przedmiotem badań były przekształcenia obszarów śródmiejskich, rewitalizacja placów miejskich, renowacja urbanistyczna układów przestrzennych, w tym: rewitalizacja oraz modernizacja głównych zespołów i jednostek rekreacyjno-wypoczynkowych. W przestrzeniach rynków (w Rajgrodzie, Surażu, Narwi), które są niezagospodarowane i bardziej przypominają zapomniane parki, przedstawiono możliwości przekształceń wraz z ofertą funkcjonalną, zawierającą atrakcyjny program użytkowy.

W 2012 roku dla Mielnika został opracowany projekt ośrodka edukacji historycznej „Park Trylogia”, duże przedsięwzięcie turystyczno-historyczne, pierwsze takie we wschodniej Polsce. Inwestycja, finansowana głównie ze środków unijnych, miała podnieść atrakcyjność regionu. Znalazła się wśród priorytetów w Regionalnym Programie Operacyjnym na lata 2013-2020 oraz Programu Rozwój Polski Wschodniej. W opracowaniu podjęłam dyskusję na temat idei tworzenia parków rozrywki oraz ich charakteru i realizowanego programu. Wskazałam możliwość atrakcyjnego i nowoczesnego uczestnictwa w takich zespołach oraz przedstawiłam zasady postępowania podczas kreacji przestrzeni terenów zieleni o takiej funkcji. Szczegółowo przedstawiłam rolę i znaczenie właściwego wykorzystania walorów krajobrazowych i przyrodniczych miejsca. Jest to właściwy sposób postępowania w gospodarowaniu przestrzenią, prowadzący do ożywienia i rozwoju obszarów a w rezultacie do podniesienia poziomu i jakości życia mieszkańców.

Podstawą dalszych badań były opracowania i dokumenty planistyczne wykonane dla Hajnówki, Rajgrodu, Suraża i Białowieży. Były to: studia uwarunkowań i kierunków zagospodarowania

przestrzennego, miejscowe plany zagospodarowania przestrzennego oraz decyzje o warunkach zabudowy. Przedmiotem badań była analiza obowiązujących podstaw prawnych dotyczących planowania przestrzennego i urbanistycznego w Polsce oraz krytyczna ocena zapisów w opracowanych dokumentach. Celem była próba opracowania wskaźników urbanistycznych, uwzględniających wymagania ładu przestrzennego w dziedzinie urbanistyki i architektury oraz zrównoważonego rozwoju obszarów.

#### Osiągnięcia:

- 1) Opracowanie wykonane dla Białegostoku zawierało szczegółową charakterystykę i waloryzację krajobrazu miasta: rynku, głównych ulic, zabudowy przestrzeni publicznych, przemysłowych, mieszkaniowych i rekreacyjnych; precyzyjnie wykonane w skali 1:200 rysunki głównych pierzei ulicy Lipowej oraz Rynku Kościuszki zostały wykorzystane podczas powstawania miejscowych planów zagospodarowania przestrzennego centrum miasta oraz decyzji administracyjnych dotyczących zabudowy i jej kolorystyki; praca zawierała wnioski, uwagi oraz wskazówki do wykorzystanych podczas opracowywania dokumentów planistycznych, urbanistycznych lub projektów architektury;
- 2) Wykonanie analiz stanu istniejącego oraz wskazanie możliwości odnowy przestrzeni rynków w Suraziu, Rajgrodzie i Mielniku w oparciu o wykonane dla miasta opracowania projektowe. Działania remontowe, modernizacyjne oraz rewitalizacyjne wskazały drogi ożywienia społeczno-gospodarczego tych przestrzeni;
- 3) Wykazanie, że rekreacja i turystyka stanowią szansę rozwoju małych miast położonych nad jeziorami i rzekami Polski północno-wschodniej; na przykładzie miast Rajgród i Suraz oraz wsi Mielnik scharakteryzowano uwarunkowania i kierunki ich przyszłego rozwoju;
- 4) Opracowanie dla gminy Mielnik, na bazie zaprojektowanego parku rozrywki, szczegółowo przedstawiające rolę i znaczenie wykorzystania walorów krajobrazowych i przyrodniczych miejsca; Wykazano, że jest to sposób postępowania w gospodarowaniu przestrzenią, prowadzący do ożywienia i rozwoju obszarów a w rezultacie do podniesienia poziomu i jakości życia mieszkańców.
- 5) Opierając się na wykonanych opracowaniach planistycznych opracowano wskaźniki urbanistyczne, uwzględniające wymagania ładu przestrzennego w dziedzinie urbanistyki i architektury oraz zrównoważonego rozwoju obszarów.

#### Bibliografia

1. Łapińska H.: *Szanse wspólnego rozwoju miasta i gminy Rajgród jako przykład rewaloryzacji nadjeziornych rejonów wypoczynkowych*; Konferencja Naukowa, W cieniu wielkiego miasta, Instytut Socjologii Uniwersytetu Wrocławskiego, ECOVAST - Sekcja Polska Europejskiego Ruchu Odnowy Wsi i Małych Miast, Oddział Wrocławski PTS, w dniach 21 i 22 października 2004 r. we Wrocławiu.
2. Łapińska H.: *Особенности развития малых рекреационно-туристских городов Польши*, Конференция Устойчивые ценности архитектуры малых городов, сборник материалов по теме конференции, Mińsk 2004, s. 44-46.
3. Łapińska H.: *Предпосылки совместного развития города и района на основе модернизации рекреационной деятельности*, Вестник Академии Архитектуры 2(5), Mińsk 2005, s.21-23.
4. Łapińska H.: *Zmiany i przekształcenia w krajobrazie współczesnej wsi - wnioski z "Konkursu na najlepiej zachowany zabytek wiejskiego budownictwa drewnianego w województwie podlaskim w 2005"*, Odnowa polskiej wsi, Wydział Architektury Politechniki Białostockiej, Białystok 2006, s. 82-87.
5. Łapińska H.: *Możliwości i kierunki przekształceń terenów poeksploatacyjnych – architektoniczno-urbanistyczny aspekt Geoparku Amonity*, Problemy Ekologii Krajobrazu, PAEK, tom 29, Warszawa - Kielce 2011, s. 67-75.
6. Łapińska H., *Parametry i wskaźniki urbanistyczne a kształtowanie struktury i obrazu miasta na przykładzie miasta Hajnówka*, „Rocznik Świętokrzyski” Seria B – Nauki Przyrodnicze t. 31, Wydawnictwo PAN – Oddział w Krakowie, 2010, s. 45-60.

7. Łapińska H.: *Culture and education - how to teach non architects about architecture - report from the workshop in the rural area of the Białowieża Forest*, „Architectus” 2010, nr 2, Politechnika Wrocławska, Wrocław 2010, s. 277-282.

8. Łapińska H., *Creation of city and rural space and parameters and urban indicators*. rozdział w monografii 2012. [w:] Strzyż M., Wójtowicz B., *Geography Science in the Regional Studies*, volume V, part 2, Polish Geographical Society, Kielce-Warszawa 2012, s. 29-50.

9. Łapińska H., *Koncepcja programowo-przestrzenna zagospodarowania Parku Historycznego „Trylogia” w Mielniku*, Informator gminny, nr 2 (4) Urząd Gminy Mielnik 2012, s. 12-13 i s. 42-45.

10. Łapińska H.: *Kilka uwag na temat odnowy przestrzeni miejskich na przykładzie Rynku Ruskiego i Rynku Kościelnego w Surażu*, *Architecturae et Artibus*, Białystok 2014, s. 38-49.

## 6. Dorobek twórczy zawodowy

### 6.1 Przed uzyskaniem stopnia doktora nauk technicznych

Jako studentka-stażystka zetknęłam się zarówno z warsztatem naukowym, jak i miałam możliwość współpracy przy realizacji prac projektowych, prowadzonych w Instytucie Architektury Politechniki Białostockiej. Byłam członkiem zespołu projektującego ratusz w Lipsku. Brałam udział w opracowaniach urbanistycznych i planistycznych dotyczących Białegostoku i Suwalszczyzny. Pierwszą realizacją był budynek mieszkalny w Augustowie (1979), projekt którego wykonałam pod kierunkiem dziekana dr inż. arch. Jerzego M. Ullmana.

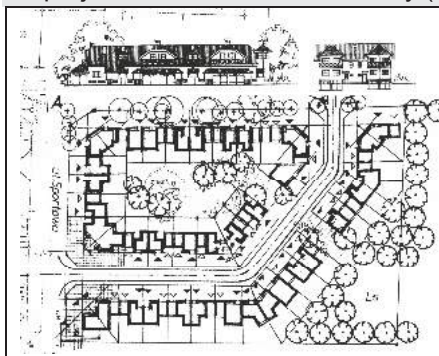
We wrześniu 1980 roku, jeszcze przed obroną pracy dyplomowej, podjęłam pracę w Biurze Projektów Obiektów Sportowych i Rekreacyjnych „Polsport” w Białymstoku. Pracowałam tam przez okres dziesięciu lat, na stanowisku asystenta i starszego asystenta. W 1986 roku uzyskałam uprawnienia do wykonywania samodzielnej funkcji projektanta w specjalności architektonicznej, a od 1987 roku zostałam specjalistą w zakresie architektury, powołanym przez Naczelną Organizację Techniczną w Białymstoku. Pracując w wielobranżowych zespołach projektowych, zdobywałam doświadczenie zawodowe i umiejętności warsztatowe, a także rozwijałam swoje zdolności twórcze.

Zakres tematyczny projektów, w opracowaniu których brałam udział, był bardzo różnorodny i obejmował głównie obiekty związane z wypoczynkiem i rekreacją dla całego regionu północno-wschodniej Polski. Były to projekty pól namiotowych i campingowych wraz z obiektami kubaturowymi, ośrodków rekreacyjno-wypoczynkowych, pensjonatów, hal sportowych, siłowni, pawilonów sportowych, stadionów czy kin. Odrębną grupę stanowiły obiekty handlowo-usługowo-gastronomiczne, będące zapleczem dla wypoczywających. Inwestorami powyższych inwestycji były urzędy miast i gmin, zakłady pracy (Przedsiębiorstwo PKS w Białymstoku, Białostockie Zakłady Przemysłu Bawełnianego „Fasty”), ośrodki sportu i rekreacji (MOSiR-y), wojewódzkie zrzeszenia ludowych zespołów sportowych (LZS-y) oraz zespoły szkół. Poniżej przytaczam wykaz ważniejszych projektów, w opracowaniu których brałam udział.

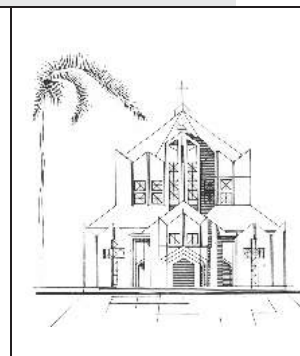
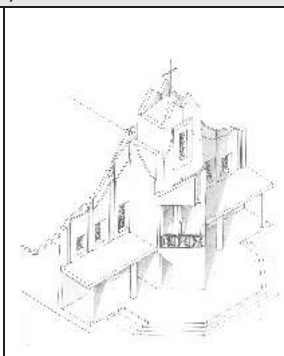
**Ważniejsze projekty architektoniczno-urbanistyczne i realizacje, w opracowaniu których brałam udział, pracując w Biurze Projektów Obiektów Sportowych i Rekreacyjnych „Polsport” w Białymstoku:**

- Projekt zagospodarowania terenów rekreacyjnych wokół Jeziora Krzywe, woj. suwalskie;
- projekty obiektów wypoczynkowych i rekreacyjnych w: Białej Podlaskiej, Starych Juchach, Olecku, Doktorcach, Augustowie, Supraślu;
- projekty hali sportowych w: Kolnie, Grajewie;
- projekty stadionów: w Augustowie, Drohiczynie, Korycinie;

- projekty obiektów handlowo-usługowych w: Kalinowie, Wieliczkach, Nowinnikach, Necie Folwark, Raczkach, Drohiczynie;
- projekt kina „Żubr” w Białowieży (rozbudowa i modernizacja) i kina „Dolina” w Sidrze.



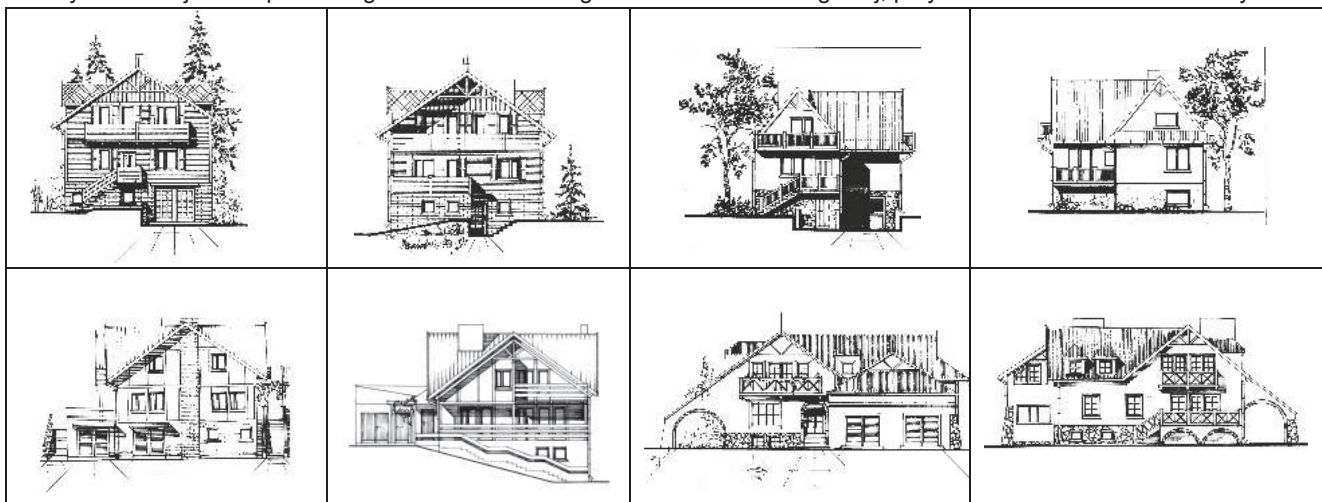
Ryc. 11. Projekt zespołu mieszkaniowego w zabudowie szeregowej przy ul. Sportowej i 11 Listopada w Wasilkowie (1994)



Ryc. 12. Projekty kościołów: Mission Catholique de Nguemendouka oraz pod wezwaniem Chrystusa Króla w Doume w Kamerunie



Ryc. 13. Projekt zespołu usługowo-mieszkaniowego w zabudowie szeregowej, przy Placu Kościuszki w Drohiczynie



Ryc. 14. Wybrane projekty budynków mieszkaniowych jednorodzinnych

Podjęłam pracę na uczelni, nie zaprzestałam projektowania. Rozpoczęłam działalność projektową we własnej pracowni, w której powstawały projekty o różnorodnej tematyce. Projektowałam obiekty wypoczynkowe, handlowe, usługowe, gastronomiczne, sakralne, a także mieszkaniowe w zabudowie jednorodzinnej, zblźnionzonej czy szeregowej. Jednocześnie uczestniczyłam w opracowaniu projektów wykonywanych w Zakładzie Urbanistyki i Planowania Przestrzennego.

**Ważniejsze projekty architektoniczno-urbanistyczne i realizacje, w opracowaniu których brałam udział, pracując w Zakładzie Urbanistyki i Planowania Przestrzennego Wydziału Architektury Politechniki Białostockiej:**

- Projekt zagospodarowania fragmentu śródmieścia wokół ratusza w Bielsku Podlaskim;
- Projekt zespołu usługowo-mieszkaniowego w zabudowie szeregowej, przy Placu Kościuszki w Drohiczynie;
- Projekt zespołu mieszkaniowego w zabudowie szeregowej, przy ul. Sportowej i 11 Listopada w Wasilkowie (1994);
- Waloryzacja przyrodnicza doliny rzeki Białej w Białymstoku (opracowanie zespołowe pod kierunkiem Włodzimierza Kwiatkowskiego), (1997);

**oraz we własnej pracowni:**

- 18 projektów budynków mieszkaniowych jednorodzinnych;
- Projekt realizacyjny kościoła Mission Catholique de Nguemendouka w Kamerunie w Afryce;
- Projekt koncepcyjny kościoła pod wezwaniem Chrystusa Króla w Doume w Kamerunie w Afryce;
- wnętrza: Klubu Olimpijczyka MOSiR w Białymstoku, dworca autobusowego w Wysokiem Mazowieckiem.

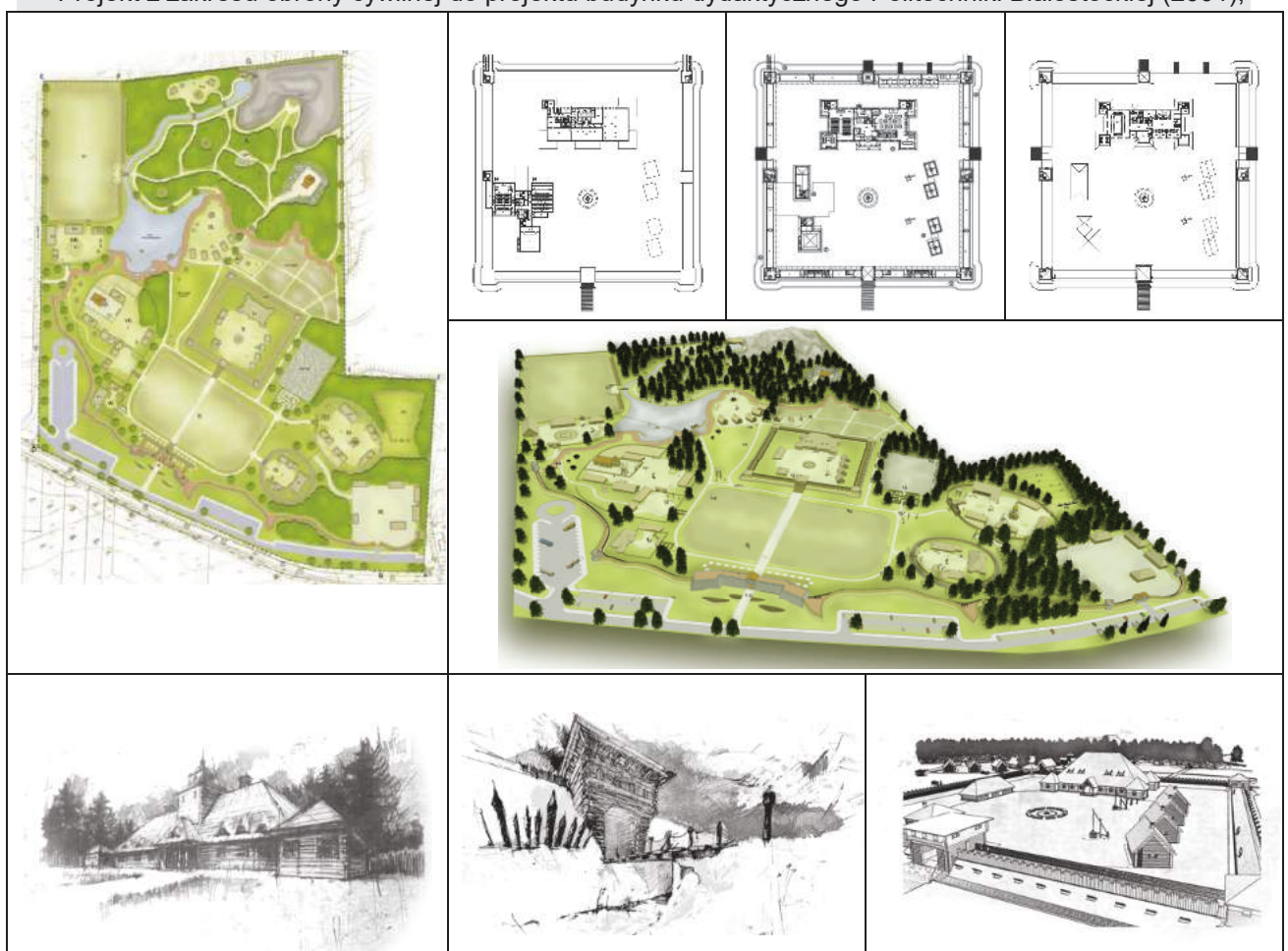
**6.2 Po uzyskaniu stopnia doktora nauk technicznych**

Ważniejsze projekty architektoniczno-urbanistyczne i realizacje, w opracowaniu których brałam udział pracując we własnej pracowni to:

- ok. 50 projektów budynków mieszkaniowych jednorodzinnych;
- „Ścieżka w koronach drzew” w Gruszkach, gm. Narewka, nadleśnictwo Browsk (2003);
- Projekty obiektów handlowo-usługowych w Białowieży, Śródlesiu i Drohiczyźnie;
- Projekt ogrodu rekreacyjnego na 2 ha w Ogrodnikach, gmina Narew (2005);
- Projekt karczmy w Krasnem-Ciasnem, gmina Supraśl;

W latach 2000-2001 uczestniczyłam w pracach projektowych w utworzonej na Wydziale Architektury Politechniki Białostockiej pracowni projektowej. Byłam autorką i współautorką następujących opracowań:

- Projekt zagospodarowania terenu wokół zespołu auli dydaktycznych Politechniki Białostockiej (2000);
- Projekt hali sportowo-widowiskowej w Akademickim Centrum Sportu Politechniki Białostockiej – współautorstwo (2001);
- Projekt z zakresu obrony cywilnej do projektu budynku dydaktycznego Politechniki Białostockiej (2001);



Ryc. 15. Projekt Parku Historycznego „Trylogia” oraz Stancji- fortalicji Chreptiów w Mielniku



Po zakończeniu działalności wydziałowej pracowni projektowej opracowania projektowe wykonywałam na indywidualne zlecenia:

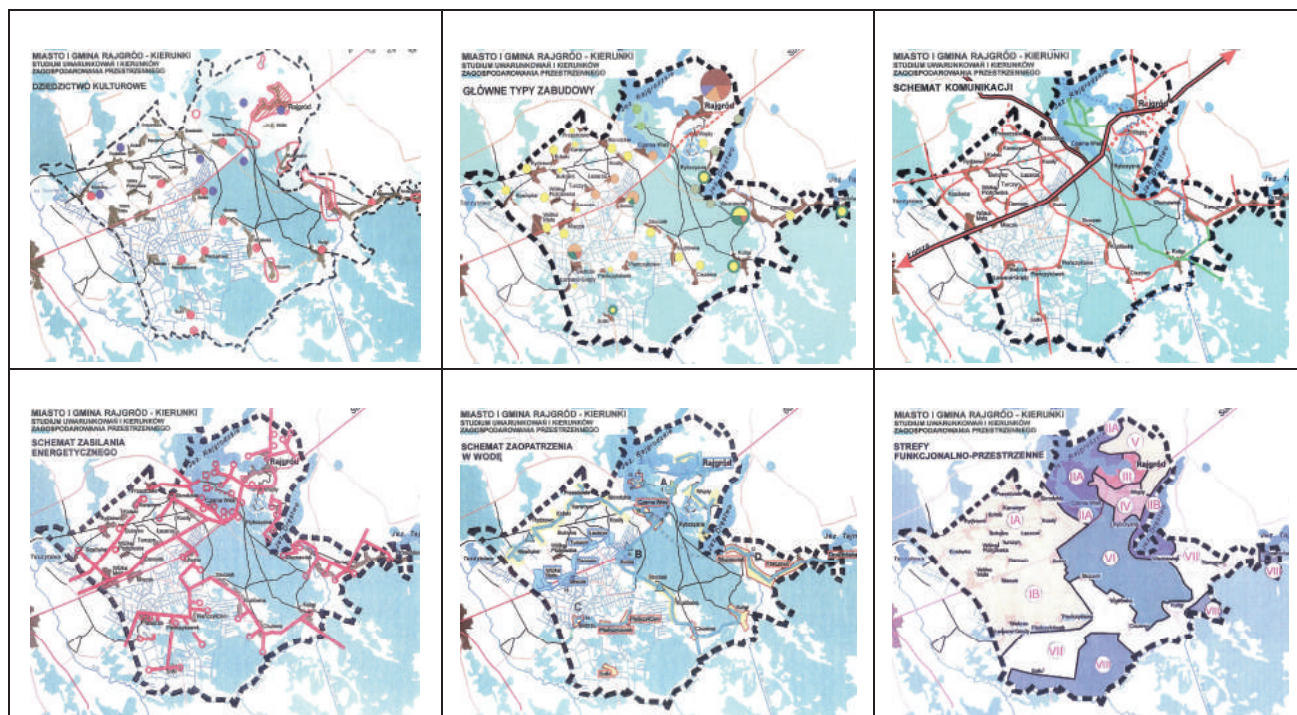
- Rewitalizacja Rynku Ruskiego w Suraziu na zamówienie Burmistrza Surazia (2009);
- Koncepcja programowo-przestrzenna Parku Historycznego „Trylogia” – ośrodka edukacji historycznej w Mielniku na zamówienie Wójta Gminy Mielnik (2012);
- Wizja przestrzenna obiektów Parku Historycznego „Trylogia” w Mielniku na zamówienie Wójta Gminy Mielnik (2012).

Działalność projektowa kontynuowana we własnej pracowni coraz bardziej kierowała się w stronę urbanistyki i planowania przestrzennego. Opracowania powstawały w ramach zespołów i konsorcjów projektowych. Brałam udział w opracowaniach urbanistycznych i planistycznych, jak niżej:

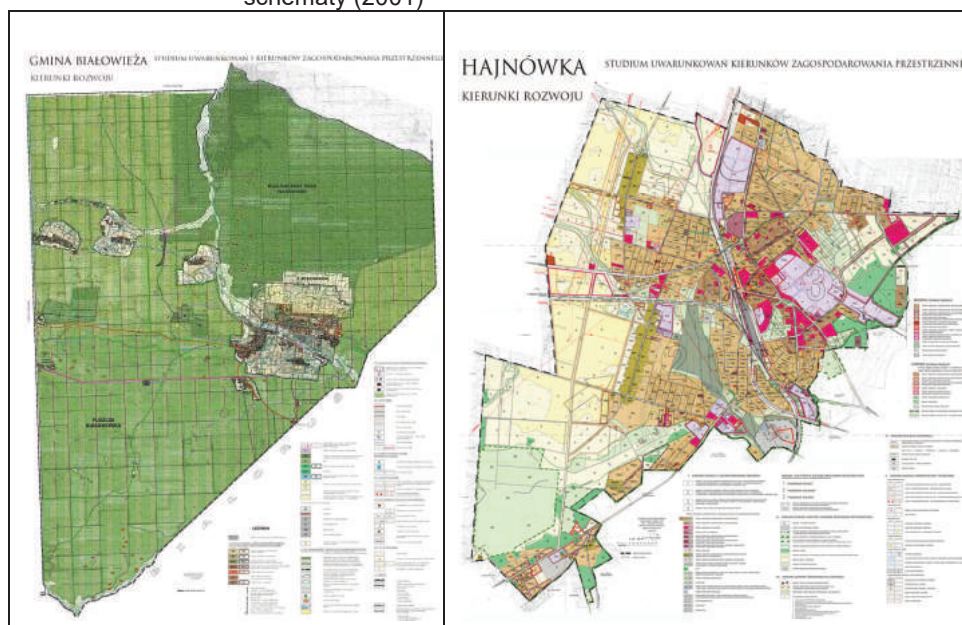
- Studium uwarunkowań i kierunków zagospodarowania przestrzennego miasta i gminy Rajgród, zatwierdzone uchwałą nr XXV/184/01 Rady Miejskiej w Rajgrodzie z dnia 26 października 2001 roku;
- Studium uwarunkowań i kierunków zagospodarowania przestrzennego miasta Hajnówka, uchwalone uchwałą Nr XXX/182/05 Rady Miasta Hajnówka z dnia 30 listopada 2005 roku;
- Miejscowy plan zagospodarowania przestrzennego Obszar 1. „HAJNÓWKA – PÓŁNOC”, uchwalony Uchwałą Nr XXXVIII/227/06 Rady Miasta Hajnówka z dnia 25 października 2006 r., i ogłoszony w Dzienniku Urzędowym Województwa Podlaskiego Nr 286, z dnia 5 grudnia 2006r., poz.2821;
- Miejscowy plan zagospodarowania przestrzennego Obszar 2. „HAJNÓWKA – POŁUDNIE”, uchwalony Uchwałą Nr XXXVIII/228/06 Rady Miasta Hajnówka z dnia 25 października 2006 r., i ogłoszony w Dzienniku Urzędowym Województwa Podlaskiego Nr 287, z dnia 6 grudnia 2006r., poz. 2822;
- Miejscowy plan zagospodarowania przestrzennego Obszar 3. „HAJNÓWKA – WSCHÓD”, uchwalony Uchwałą Nr XXXVIII/229/06 Rady Miasta Hajnówka z dnia 25 października 2006 r. i ogłoszony w Dzienniku Urzędowym Województwa Podlaskiego Nr 288, z dnia 8 grudnia 2006r., poz. 2823;
- Studium uwarunkowań i kierunków zagospodarowania przestrzennego gminy Białowieża, uchwalone dnia 30 grudnia 2008 r. Uchwałą nr XXIII/121/08 Rady Gminy Białowieża;
- Decyzja o ustaleniu warunków zabudowy na budowę 14 budynków mieszkalnych jednorodzinnych w Suraziu (2010);
- Zmiana studium uwarunkowań i kierunków zagospodarowania przestrzennego miasta Hajnówka (uchwała Nr VII/44/11 Rady Miasta Hajnówka z dnia 25 maja 2011 r.);
- Uchwała nr VIII/49/11 Rady Miasta Hajnówka z dnia 29 czerwca 2011 r. w sprawie miejscowego planu zagospodarowania przestrzennego części miasta Hajnówka obejmującego obszar położony w Hajnówce przy ul. Żabia Górka, na działkach o nr geodezyjnych: 1012/25, 1012/17, 1012/27, 1012/26, 1012/9. opublikowana w Dzienniku Urzędowym Województwa Podlaskiego nr 196 z dnia 26 lipca 2011 r. poz. 2376;
- Uchwała nr VIII/50/11 Rady Miasta Hajnówka z dnia 29 czerwca 2011 r. w sprawie miejscowego planu zagospodarowania przestrzennego części miasta Hajnówka obejmującego obszar położony w Hajnówce przy ul. Słowackiego, na działkach o nr geodezyjnych: 2680/24, 2680/25, opublikowana w Dzienniku Urzędowym Województwa Podlaskiego nr 196 z dnia 26 lipca 2011 r. poz. 2377;
- Uchwała nr VIII/51/11 Rady Miasta Hajnówka z dnia 29 czerwca 2011 r. w sprawie miejscowego planu zagospodarowania przestrzennego części miasta Hajnówka obejmującego obszar położony w Hajnówce przy ul. Warszawskiej, na działkach o nr geodezyjnych: 2676/13, 2678, 2676/4, 2676/10, opublikowana w Dzienniku Urzędowym Województwa Podlaskiego nr 196 z dnia 26 lipca 2011 r. poz. 2378;
- Projekt zagospodarowania przestrzennego Rynku Ruskiego i Rynku Kościelnego w Suraziu;
- Projekt zagospodarowania terenu wokół budynków Wydziału Architektury (2005, 2011);
- Zmiana studium uwarunkowań i kierunków zagospodarowania przestrzennego miasta Hajnówka, uchwalona uchwałą nr XXXV/258/14 Rady Miasta Hajnówka z dnia 9 kwietnia 2014 r.
- Miejscowy plan zagospodarowania przestrzennego części Obszaru 1 „Hajnówka Północ”, obejmujący obszary, zgodnie z załącznikami: Pn1, Pn2, Pn3, Pn4, Pn5, Pn6, Pn7, Pn8, Pn9, uchwalony uchwałą Nr XXXVII/287/14 Rady Miasta Hajnówka z dnia 25 czerwca 2014 r. i opublikowany w Dzienniku Urzędowym Województwa Podlaskiego z dnia 21 lipca 2014 r., poz. 2696.
- Miejscowy plan zagospodarowania przestrzennego części Obszaru 2 „Hajnówka Południe”, obejmujący obszary, zgodnie z załącznikami; Pd1, Pd2, Pd3, uchwalony uchwałą Nr XXXVIII/294/14 Rady Mia-

sta Hajnówka z dnia 21 sierpnia 2014r. i opublikowany w Dzienniku Urzędowym Województwa Podlaskiego z dnia 15 września 2014 r., poz. 3096.

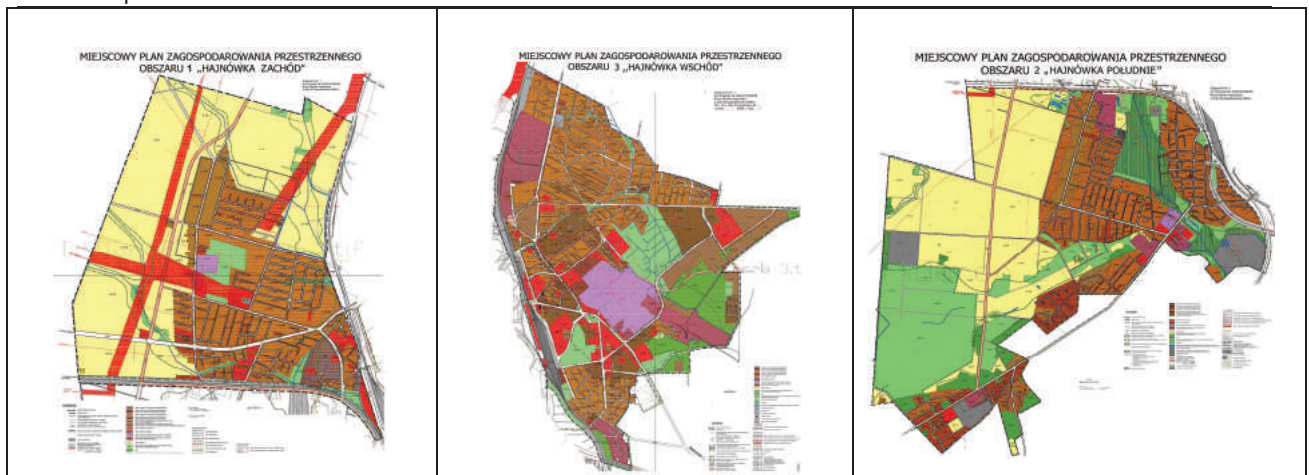
- Miejscowy plan zagospodarowania przestrzennego miasta Hajnówka Obszar 3 „Hajnówka – Wschód”, uchwalony uchwałą Nr XXXVIII/295/14 Rady Miasta Hajnówka z dnia 21 sierpnia 2014r. i opublikowany w Dzienniku Urzędowym Województwa Podlaskiego z dnia 16 września 2014 r., poz. 3103.
- Miejscowy plan zagospodarowania przestrzennego części Obszaru 3 „Hajnówka Wschód”, obejmujący obszary: Wsch1, Wsch2, Wsch3, Wsch4, Wsch5, Wsch6, Wsch7, Wsch8, uchwalony uchwałą Nr XLI/312/14 Rady Miasta Hajnówka z dnia 5 listopada 2014 r. i opublikowany w Dzienniku Urzędowym Województwa Podlaskiego z dnia 28 listopada 2014 r., poz. 3926.
- Zmiana „Studium uwarunkowań i kierunków zagospodarowania przestrzennego miasta Hajnówka”, (uchwała Nr XVII/125/16 Rady Miasta Hajnówka z dnia 18 lipca 2016 r.).



Ryc. 16. Studium uwarunkowań i kierunków zagospodarowania przestrzennego miasta i gminy Rajgród – schematy (2001)



Ryc. 17. Studium uwarunkowań i kierunków zagospodarowania przestrzennego gminy Białowieża – kierunki rozwoju (2008) oraz miasta Hajnówka – kierunki rozwoju (2016)



Ryc. 18. Miejscowe plany zagospodarowania przestrzennego miasta Hajnówka (2006).

Ważnym elementem pracy twórczej był udział w międzynarodowych i krajowych konkursach architektoniczno-urbanistycznych. Prace wykonane pod moim kierunkiem, które uzyskały nagrody lub wyróżnienia, to:

- nagroda Dyrektora Departamentu Urbanistyki Urzędu Miejskiego w Białymstoku w konkursie prac studenckich na *Zagospodarowanie osiedla Bagnówka*, Agnieszka Arciszewska, Ewelina Białous, Ewelina Borkowska, Aneta Bura, Bartosz Sowulewski (2011);
- główna nagroda w *Konkursie urbanistyczno-architektonicznym na zagospodarowanie Parku przy Placu Kościuszki w Mielniku*, Kaja Woyciechowska, Jakub Wasilewski, Bartosz Malinowski oraz 3 wyróżnienia (2012);
- Konkurs: *Cembrit - BOLD 2015 modernizacja osiedla*, praca Artura Fiedoruka, Joanny Lutyńskiej i Łukasza Borysiuka została przez jury konkursu zakwalifikowana do wystawy (wybrano 6 prac), (2015);
- Wyróżnienie w międzynarodowym konkursie: *Zagospodarowanie terenu wokół stacji Shoreditch w Londynie*, Marta Daniszewska, Magdy Bykowska (2015);
- Wyróżnienie Prezydenta Miasta Piekary Śląskie w *Konkursie na opracowanie koncepcji miejscowego planu zagospodarowania przestrzennego wraz z koncepcją urbanistyczno-architektoniczną zagospodarowania terenu położonego w Piekarach Śląskich Kozłowej Górze w rejonie ulic zamkowej i Tarnogórskiej* dla zespołu: Halina Łapińska, Krystian Dziki, Klaudia Koleśnik, Rafał Mańczuk, Agnieszka Osińska, Anna Ozorowska, Mariola Popławska (2016).

Odrębną grupę stanowią nagrodzone prace dyplomowe, wykonane na Wydziale Architektury Politechniki Białostockiej pod moim promotorstwem:

- Nagroda Przewodniczącego Sejmiku Województwa Podlaskiego w konkursie prac dyplomowych, Tomasz Rubin za pracę: *Centrum administracyjno-kulturalne miasta Supraśl* (2000);
- II nagroda w Konkursie na projekt obiektu z zastosowaniem okien do poddaszy (Velux-Polska) za pracę dyplomową Tomasza Lewandowskiego: *Ośrodek rekreacyjno-wypoczynkowy w Głinojecku – adaptacja założenia pałacowo-ogrodowego* (2000);
- I nagroda Marszałka Województwa Podlaskiego w konkursie prac dyplomowych, Beata Kucewicz za pracę: *„Sudowia” - siedziba dawnego ludu Jaćwingów - zespół rekreacyjno-wypoczynkowy nad Jeziorem Rajgrodzkim* (2001);
- I nagroda Rady Stowarzyszeń Naukowo-Technicznych NOT w Białymstoku w „Konkursie na najlepszą pracę magisterską z zakresu ekologii i ochrony środowiska”, Monika Sierakowska za pracę: *W poszukiwaniu doskonałości - ośrodek odnowy biologiczno-duchowej* (2007);
- Konkurs „Krajowi Liderzy Innowacji” - Edycja 2008, „Innowacyjny projekt”, Paweł Walendziak za pracę: *Ecopark - Zakład Zagospodarowania Odpadów w Zambrowie*, Warszawa (2008);
- wyróżnienie Marszałka Województwa Podlaskiego w konkursie prac dyplomowych, Anna Jabłońska za pracę: *Muzeum słomy w Nowogrodzie* (2009).

## 7. Dorobek dydaktyczny

### 7.1 Przed uzyskaniem stopnia doktora nauk technicznych

Od roku 1991, od rozpoczęcia mojej pracy w Zakładzie Urbanistyki i Planowania Przestrzennego na Wydziale Architektury Politechniki Białostockiej, prowadziłam zajęcia projektowe z przedmiotów: *Projektowanie urbanistyczne* (sem. VI i VII), *Planowanie przestrzenne* (sem. VII i VIII), *Projektowanie zieleni* (sem. VI, VII, VIII i IX), *Komunikacja* (sem. IV) oraz *Podstawy projektowania i ergonomii* (sem. I i II). Asystowałam też przy wykładach z przedmiotów: *Projektowanie urbanistyczne* (prowadzący wykłady: dr Barbara Kowalewska, prof. Hanka Zaniewska), *Planowanie przestrzenne* (prowadzący wykłady: prof. Helena Sawczuk), *Komunikacja* (prowadzący wykłady: prof. Maciej Nowakowski i dr Czesław Podkowicz).

Od roku akademickiego 1993/94 powierzono mi jednocześnie prowadzenie zajęć z przedmiotów w Zakładzie Realizacji Architektury. Były to: *Budownictwo ogólne* (sem. I, II, III, IV) oraz *Budownictwo ogólne i materiały budowlane* (sem. I). Wykłady prowadzili: dr Jerzy Tokajuk i dr Franciszek Chodorowski).

### 7.2 Po uzyskaniu stopnia doktora nauk technicznych

Od chwili uzyskania stopnia doktora nauk technicznych i awansowania na stanowisko adiunkta kontynuowałam prowadzenie zajęć, najpierw w Zakładzie Realizacji Architektury, później w Katedrze Urbanistyki i Planowania Przestrzennego, na Wydziale Architektury Politechniki Białostockiej.

Na studiach jednolitych, na kierunku Architektura i Urbanistyka prowadziłam wykłady z przedmiotów: *Budownictwo ogólne* na sem. III i IV (od 1998/1999 do 2003/2004), *Infrastruktura techniczna miasta* na sem. VII (od 2004/2005 do 2007/2008 oraz od 2011/2012 do 2015/2016), *Komunikacja* na sem. V (od 2010/2011 do 2011/2012 i 2013/2014), *Teoria urbanistyki* na sem. VII (2006/2007, 2007/2008, 2010/2011, 2011/2012), *Planowanie regionalne* na sem. VIII (2010/2011, 2011/2012), *Architektura krajobrazu i terenów zieleni* na sem. V (2010/2011, 2011/2012).

Na studiach jednolitych, na kierunku Architektura i Urbanistyka prowadziłam ćwiczenia projektowe z przedmiotów: *Rysunek techniczny* na sem. I (1998/1999), *Budownictwo ogólne i materiały budowlane* na sem. II (2000/2001), *Budownictwo ogólne* na sem. III i IV (od 1998/1999 do 2002/2003), *Detal konstrukcyjny* na sem. VII (2002/2003), *Elementy urbanistyczne* na sem. IV (2003/2004, 2009/2010), *Projektowanie urbanistyczne* na sem. IV i VIII (2002/2003) i na sem. VII, VIII i IX (2003/2004), *Projektowanie architektoniczno-urbanistyczne* na sem. V (2004/2005), *Projektowanie urbanistyczne 1 Studia i plany zagospodarowania przestrzennego* na sem. VII (2005/2006, 2007/2008), *Planowanie regionalne* na sem. VIII (2007/2008, 2008/2009), *Planowanie przestrzenne* na sem. IX (2005/2006), *Projekt przeddyplomowy* s. IX i *Blok dyplomujący* na sem. IX (od 1998/99 do 1999/2000) oraz Seminarium dyplomowe na sem. X (od 1998/99 do 2004/2005).

Na studiach I stopnia inżynierskich na kierunku Architektura prowadziłam wykłady z przedmiotów: *Architektura krajobrazu i terenów zieleni* na sem. V (2010/2011, 2011/2012), *Infrastruktura techniczna miasta* na sem. VI (od 2011/2012 do 2015/2016), *Teoria urbanistyki 3* na sem. VII (od 2009/2010 do 2011/2012).

Na studiach II stopnia magisterskich na kierunku Architektura prowadziłam wykłady z przedmiotów: *Teoria urbanistyki i planowania przestrzennego 1* na sem. I (od 2012/2013 do 2015/2016), *Planowanie regionalne* na sem. II (od 2010/2011 do 2015/2016).

Na studiach I stopnia inżynierskich na kierunku Architektura prowadziłam ćwiczenia projektowe z przedmiotów: *Architektura krajobrazu i terenów zieleni* na sem. V (od 2014/2015), *Projektowanie urbanistyczne 1 Zespoły śródmiejskie* na sem. VI (2015/2016), *Projektowanie urbanistyczne 3 Plan zagospodarowania przestrzennego* na sem. VII (od 2009/2010 do 2011/2012), *Projektowanie urbanistyczne 1 Stu-*

*dia i plany zagospodarowania przestrzennego* na sem. VII (od 2009/2010), *Pracownia dyplomowa* na sem. VII (od 2014/2015).

Na studiach II stopnia magisterskich na kierunku Architektura prowadziłam ćwiczenia projektowe z przedmiotów: *Projektowanie urbanistyczne 1* *Studia i plany zagospodarowania przestrzennego* na sem. I (od 2011/2012), *Planowanie regionalne* na sem. II (od 2010/2011), *Projekt dyplomowy magisterski* na sem. III (od 2012/2013), oraz *Seminarium dyplomowe* na sem. III (od 2011/2012).

Na kierunku Architektura Wnętrz na Wydziale Architektury Politechniki Białostockiej prowadziłam wykłady i ćwiczenia projektowe z przedmiotów: *Budownictwo i techniki realizacyjne* na sem. III (od 1999/2000 do 2002/2003) i na sem. IV (2004/2005) oraz *Projektowanie zieleni* (2010/2011).

W roku akademickim 2002/2003 dołączyłam do zespołu prowadzącego zajęcia w Zamiejscowym Wydziale Budownictwa Politechniki Białostockiej w Augustowie. Opracowałam programy zajęć i prowadziłam tam wykłady i ćwiczenia z przedmiotów: *Architektura i urbanistyka* na sem. II i *Budownictwo ogólne* na sem. III (2002/2003 i 2003/2004).

W roku akademickim 2007/2008 zostałam poproszona o prowadzenie zajęć na kierunku Gospodarka Przestrzenna na Wydziale Budownictwa i Inżynierii Środowiska Politechniki Białostockiej. Prowadziłam tam wykłady z przedmiotów: *Podstawy urbanistyki i planowania przestrzennego* na sem. V na studiach zaocznych (2005/2006) i dziennych (2007/2008 i 2008/2009), *Planowanie przestrzenne* na sem. V (2008/2009), *Projektowanie planistyczne 1* (2009/2010), *Planowanie miast i wsi* (2009/2010), *Zasady projektowania krajobrazu* na sem. I (2008/2009) oraz ćwiczenia projektowe z przedmiotów: *Projektowanie urbanistyczne* (2005/2006), *Planowanie przestrzenne* (2008/2009) oraz *Projektowanie planistyczne 1* (2009/2010).

W latach 1999-2000, na Wydziale Architektury Wyższej Szkoły Gospodarowania Nieruchomościami w Warszawie, prowadziłam wykłady i ćwiczenia projektowe z przedmiotów: *Zasady projektowania*, *Podstawy projektowania urbanistycznego*, *Budownictwo ogólne* oraz *Materiały budowlane*,

W latach 2013-2016, dla kierunku Gospodarka Przestrzenna w Wyższej Szkole Finansów i Zarządzania w Białymstoku, opracowałam sylabusy i programy zajęć oraz prowadziłam tam wykłady i ćwiczenia z przedmiotów: *Zasady projektowania*, *Budownictwo*, *Podstawy ruralistyki*, *Planowanie rozwoju miast*, *Projektowanie urbanistyczne*, *Rewitalizacja obszarów zurbanizowanych* oraz *Planowanie infrastruktury technicznej*.

Bardzo ważnym elementem mojej pracy dydaktycznej są prace dyplomowe. Byłam promotorem 51 prac magisterskich i 8 inżynierskich, wykonałam 94 recenzje prac dyplomowych magisterskich i 19 inżynierskich, na kierunku architektura i urbanistyka oraz jedną na kierunku architektura wnętrz.

Byłam opiekunką trzech studentów – stażystów.

W latach 1999-2002, pełniąc funkcję Prodziekana ds. Studenckich i Dydaktyki Wydziału Architektury, opracowałam dokumentację wniosków o utworzenie kierunków studiów:

- architektura wnętrz – studia licencjackie (VII semestrów) – Uchwała Rady Wydziału Architektury PB z dnia 27.09.2000 r.,
- 1,5 roczne zaoczne magisterskie studia uzupełniające dla absolwentów licencjatu architektury wnętrz, magisterskich studiów kierunków plastycznych i artystycznych (Uchwała Rady Wydziału Architektury PB z dnia 25.10.2000 r.),
- architektura wnętrz – studia inżynierskie (Uchwała Senatu Politechniki Białostockiej z dnia 25.10.2001 r. w oparciu o nowy plan studiów, zatwierdzony przez Radę Wydziału Architektury PB z dnia 26.09.2001 r.
- uzupełniające studia inżynierskie, kierunek architektura wnętrz dla absolwentów studiów licencjackich (Uchwała Rady Wydziału Architektury PB z dnia 20.03.2002 r.).

W roku akademickim 2005/2006 opracowałam programy ramowe i szczegółowe w języku polskim i angielskim dla studiów I stopnia inżynierskich stacjonarnych i niestacjonarnych, dla nowego kierunku studiów gospodarka przestrzenna na Wydziale Budownictwa i Inżynierii Środowiska PB z przedmiotów: *Planowanie przestrzenne* dla sem. IV (wykład i ćwiczenia projektowe), *Projektowanie planistyczne I* dla sem. V (wykład i ćwiczenia projektowe), *Projektowanie planistyczne II* dla

sem. VI (wykład i ćwiczenia projektowe, *Planowanie miast i wsi* dla sem. VI (wykład i ćwiczenia projektowe).

W roku akademickim 2006/2007 opracowałam programy ramowe i szczegółowe do nowego planu studiów kierunku architektura i urbanistyka, studia I stopnia inżynierskie (Uchwała Rady Wydziału Architektury PB z dnia 04.07.2007 r.) z przedmiotów: *Budownictwo ogólne i materiałoznawstwo 3*, sem. III, (wykład, ćwiczenia projektowe), *Budownictwo ogólne i materiałoznawstwo 4*, sem. IV, (wykład, ćwiczenia projektowe), *Budownictwo ogólne i materiałoznawstwo 5*, sem. V, (wykład, ćwiczenia projektowe), *Budownictwo ogólne i materiałoznawstwo 6*, sem. V, (wykład, ćwiczenia projektowe), *Infrastruktura techniczna miasta*, sem. VI, (wykład), *Projektowanie urbanistyczne 3*, *Plan zagospodarowania przestrzennego*, sem. VII, (ćwiczenia projektowe), *Teoria urbanistyki 3*, sem. VII (wykład).

W roku akademickim 2007/2008 opracowałam programy ramowe i szczegółowe przedmiotów do nowego planu studiów kierunku architektura i urbanistyka, studia II stopnia magisterskie (Uchwała Rady Wydziału Architektury PB z dnia 11 czerwca 2008 r.) z przedmiotu: *Planowanie regionalne*, sem. II, (wykład i ćwiczenia projektowe).

W roku akademickim 2010/11 opracowałam sylabusy 14 przedmiotów, prowadzonych na studiach stacjonarnych i niestacjonarnych I stopnia: *Komunikacja*, *Projektowanie urbanistyczne 3 - plan zagospodarowania przestrzennego*, *Teoria urbanistyki 3*, *Seminarium dyplomowe*, *Praktyka inwentaryzacyjna urbanistyczna* oraz dla kierunku Architektura i Urbanistyka – studia stacjonarne II stopnia magisterskie *Planowanie regionalne*, *Studia i plany zagospodarowania przestrzennego: 1-a obszarów intensywnego rozwoju*, *Studia i plany zagospodarowania przestrzennego: 1-b terenów w toku przekształceń jakościowych*, *Architektura krajobrazu i terenów zieleni*, s. I, II stopnia, *Seminarium specjalistyczne*.

W roku akademickim 2011/12 opracowałam karty przedmiotów z 8 przedmiotów: *Teoria urbanistyki i planowania przestrzennego 1*, *Studia i plany zagospodarowania przestrzennego: 1-a obszarów intensywnego rozwoju*, *Studia i plany zagospodarowania przestrzennego: 1-b terenów w toku przekształceń jakościowych*, *Planowanie regionalne*, *Komunikacja*, *Infrastruktura techniczna miasta*, *Architektura krajobrazu i terenów zieleni*, *Praktyka inwentaryzacyjna urbanistyczna*.

Na stronie internetowej wydziału udostępniam studentom materiały do zajęć z prowadzonych przeze mnie przedmiotów.

Ważnym elementem w procesie dydaktycznym są praktyki wakacyjne. Zorganizowałam, byłam kierownikiem i opiekunem na programowych praktykach po IV semestrze na kierunku architektura i urbanistyka:

- kierownik i opiekun praktyki budowlanej w Hajnówce (2002),
- opiekun praktyki inwentaryzacyjnej urbanistycznej w Narewce (2006, 2007),
- kierownik i opiekun praktyki inwentaryzacyjnej urbanistycznej w Białymstoku (2008, 2010, 2012, 2013, 2015), Surazhu (2008), Hajnówce (2010), Siemiatyczach i Mielniku (2011), Łomży (2014) oraz Białowieży (2016).

Ukoronowaniem pracy dydaktycznej są nagrody w konkursach krajowych i zagranicznych, uzyskane przez prace dyplomowe oraz prace studenckie, wykonane pod moim kierunkiem:

- II nagroda w „Konkursie na projekt obiektu z zastosowaniem okien do poddaszy Velux-Polska”: Tomasz Lewandowski za pracę: „Ośrodek rekreacyjno-wypoczynkowy w Gliniojecku – adaptacja założenia pałacowo-ogrodowego” (2000),
- nagroda Przewodniczącego Sejmiku Województwa Podlaskiego w konkursie prac dyplomowych: Tomasz Rubin za pracę: „Centrum administracyjno-kulturalne miasta Supraśl” (2000),
- I nagroda Marszałka Województwa Podlaskiego w konkursie prac dyplomowych: Beata Kucewicz za pracę: „Sudowia” – siedziba dawnego ludu Jaćwingów - zespół rekreacyjno-wypoczynkowy nad Jeziorem Rajgrodzkim (2001),
- I nagroda Rady Stowarzyszeń Naukowo-Technicznych NOT w Białymstoku w „Konkursie na najlepszą pracę magisterską z zakresu ekologii i ochrony środowiska”: Monika Sierakowska za pracę: „W poszukiwaniu doskonałości – ośrodek odnowy biologiczno-duchowej” (2007),
- tytuł: „Innowacyjny projekt” w konkursie „Krajowi Liderzy Innowacji”. Edycja 2008: Paweł Walendziak za pracę: „Ecopark – Zakład Zagospodarowania Odpadów w Zambrowie” (2008),

- wyróżnienie Marszałka Województwa Podlaskiego w konkursie prac dyplomowych: Anna Jabłońska za pracę: „Muzeum słomy w Nowogrodzie” (2009),
- nagroda Dyrektora Departamentu Urbanistyki Urzędu Miejskiego w Białymstoku dla zespołu: Agnieszka Arciszewska, Ewelina Białous, Ewelina Borkowska, Aneta Bura, Bartosz Sowulewski za „Projekt zagospodarowania osiedla Bagnówka w Białymstoku” (2011),
- główna nagroda w „Konkursie urbanistyczno-architektonicznym na zagospodarowanie Parku przy Placu Kościuszki w Mielniku” dla zespołu: Kaja Woyciechowska, Jakub Wasilewski, Bartosz Malinowski, oraz 3 wyróżnienia (2012),
- dwie równorzędne I nagrody w „Konkursie na koncepcję programowo-przestrzenną zespołu narciarskiego *Biały Orlik*” dla zespołów: Aneta Dąbkowska i Krzysztof Baranowski oraz Iryna Illicz i Krzysztof Gryniwicki oraz dwa wyróżnienia dla zespołów: Kinga Gołaszewska i Magdalena Hnat oraz Angelika Jensław i Natalia Morytko (2015),
- w konkursie „Cembrit - BOLD 2015 modernizacja osiedla”, praca Artura Fiedoruka, Joanny Lutyńskiej i Łukasza Borysiuka została przez jury konkursu zakwalifikowana do wystawy (wybrano 6 prac) (2015),
- wyróżnienie w Międzynarodowym konkursie na zagospodarowanie terenu wokół stacji Shoreditch w Londynie, dla zespołu: Marta Daniszewska i Magda Bykowska (2015),
- wyróżnienie Prezydenta Miasta Piekary Śląskie w „Konkursie na opracowanie koncepcji miejscowego planu zagospodarowania przestrzennego wraz z koncepcją urbanistyczno-architektoniczną zagospodarowania terenu położonego w Piekarach Śląskich Kozłowej Górze w rejonie ulic zamkowej i Tarnogórskiej dla zespołu: Krystian Dziki, Klaudia Koleśnik, Rafał Mańczuk, Agnieszka Osińska, Anna Ozowska, Mariola Popławska (2016).

Otrzymałam też indywidualną nagrodę dla promotora pracy dyplomowej, przyznaną przez Radę Stowarzyszeń Naukowo-Technicznych NOT w Białymstoku w „Konkursie na najlepszą pracę magisterską z zakresu ekologii i ochrony środowiska” (2007).

## **8. Współpraca międzynarodowa, popularyzacja nauki i działalność organizacyjna**

### **8.1 Przed uzyskaniem stopnia doktora nauk technicznych**

Do moich zadań organizacyjnych w Zakładzie Urbanistyki i Planowania Przestrzennego WA PB należało opracowanie oferty projektowej dla inwestorów, prezentującej osiągnięcia naszych pracowników oraz jej aktualizacja. Brałam też udział w opracowaniu i koordynacji zleconych prac projektowych, wykonywanych w zakładzie.

Pomagałam w przygotowaniu materiałów do wykładów oraz asystowałam podczas wykładów prowadzonych przez prof. Hankę Zaniewską, prof. Helenę Sawczak, prof. Macieja Nowakowskiego i dr Barbarę Kowalewską.

Byłam też odpowiedzialna za opracowanie i koordynację rozkładu zajęć dydaktycznych na Wydziale Architektury PB.

W latach 1994-1997 byłam kierownikiem pracy badawczej nr W/WA/5/94 „Kryteria kształtowania obiektów wypoczynkowych Pojezierza Suwalsko-Augustowskiego”.

### **8.2 Po uzyskaniu stopnia doktora nauk technicznych**

#### **8.2.1 Współpraca międzynarodowa i popularyzacja nauki**

W latach 2001-2002 uczestniczyłam w pracach zespołu Międzynarodowego Projektu Współpracy Transgranicznej „Puszcza bez granic” Duńskiej Agencji Ochrony Środowiska (DANCEE) oraz Organizacji Narodów Zjednoczonych (UNDP). Projekt realizowano po obu stronach granicy polsko-białoruskiej a jego celem było inicjowanie oraz wspieranie działań na rzecz zrównoważonego rozwoju regionu Puszczy Białowieskiej. Brałam udział w seminariach, spotka-

niach grup roboczych oraz opracowaniach projektowych. Pod moim kierunkiem powstał projekt „Ścieżka w koronach drzew” w gminie Narewka. Był to całkowicie innowacyjny pomysł na rekreację połączoną z edukacją, prowadzony w oparciu o zasoby puszczańskie Nadleśnictwa Browek.

W dniach 12-13 kwietnia 2002 roku odbyło się „Międzynarodowe forum na rzecz ochrony dziedzictwa kulturowo-przyrodniczego regionu Puszczy Białowieskiej” w formie warsztatów komunikacyjnych. W warsztatach wzięło udział ponad 40 przedstawicieli organizacji pozarządowych. Mój udział polegał na szkoleniu uczestników forum z zakresu tematyki dotyczącej krajobrazu kulturowego regionu, jego walorów, wartości oraz potrzeby koniecznych działań w celu jego zachowania.

W lipcu 2002 roku, wraz z zespołem polsko-białoruskich architektów, wzięłam udział w warsztatach inwentaryzacyjnych dziedzictwa kulturowego regionu Puszczy Białowieskiej po obu stronach granicy. Był to pilotażowy program, zrealizowany w ramach Międzynarodowego Projektu Współpracy Transgranicznej w Regionie Puszczy Białowieskiej „Puszcza bez granic” (2000-2003) na obszarze polskiej gminy Dubicze Cerkiewne oraz gmin białoruskich Dmitrowiczi i Wierchowiczi.

Jako kontynuację powyższych działań należy wykazać mój udział w pracach Zespołu Lokalnej Współpracy w ramach prac nad projektem planu zadań ochronnych obszaru Natura 2000 PLC, 20004 Puszcza Białowieska.

W okresie od sierpnia 2003 do września 2004 kierowałam zespołem opracowującym temat: „Krajobraz kulturowy gminy Narew – próba skatalogowania cech urbanistycznych, architektonicznych oraz elementów zdobnictwa” w ramach Międzynarodowego Projektu UNDP Poland: Przyjazny Środowisku Rozwój Obszarów Wiejskich Regionu Puszczy Białowieskiej Polska-Białoruś w ramach punktu 4.: Zasady i mechanizmy ochrony krajobrazu kulturowego – opracowanie i wdrożenie (2003-2005).

13.03.2009 roku został złożony wniosek aplikacyjny do Polsko-Amerykańskiej Fundacji Edukacja dla Demokracji – RITA – Przemiany w regionie 2009, opracowany z moim merytorycznym udziałem, wspólnie przez ECOVAST Sekcję Polską Europejskiego Ruchu Odnowy Wsi i Małych Miast oraz Fundację Programów Pomocy dla Rolnictwa FAPA; temat wniosku: „Wielopłaszczyznowa rewitalizacja i aktywizacja społeczności lokalnej Kuty nad Czeremoszem, Ukraina”.

W okresie czerwiec-grudzień 2010 roku, w ramach Projektu współfinansowanego ze środków Unii Europejskiej w ramach Programu Operacyjnego Kapitał Ludzki, Priorytet III: Wysoka jakość systemu oświaty, Działanie 3.3: Poprawa jakości kształcenia. Przedsiębiorczość – Inicjatywa – Kreatywność: Wzmocnienie kompetencji kluczowych w zakresie inicjatywności i przedsiębiorczości wśród uczniów szkół rolniczych w Polsce – CEKIN, przeprowadziłam w Krajowym Centrum Edukacji Rolniczej w Brwinowie cykl wykładów dla nauczycieli szkół rolniczych. Opracowałam też scenariusz zajęć dla uczniów i nauczycieli techników rolniczych, kartę dla bloku tematycznego „O ładzie przestrzennym i architekturze” oraz rozdział w podręczniku „Ład przestrzenny układów wiejskich oraz architektura wsi”.

W 2011 roku, w ramach Projektu Szkoła Tradycji Architektonicznych Północnego Podlasia, prowadzonego przez Stowarzyszenie Dziedzictwo Podlasia, wygłosiłam cykl wykładów dla samorządów i mieszkańców gmin powiatu hajnowskiego i bielskiego. Prezentowałam na nich opracowania dotyczące obszarów tych gmin, zawierające zasoby dziedzictwa kulturowego, oraz pokazując drogi ochrony i rewitalizacji tych zasobów z wykorzystaniem katalogu wzorników zdobień, opracowanego dla konkretnych budynków. Staraniem stowarzyszenia powstało opracowanie: „Architektoniczne dziedzictwo Podlasia. Poradnik architektoniczny” z rozdziałem mojego autorstwa: „Krajobraz wsi rejonu puszczy białowieskiej z obiektami architektury drewnianej – potrzeba ochrony”.



Do ważnego dorobku z zakresu współpracy międzynarodowej zaliczam kierowanie dwoma międzynarodowymi tematami badawczymi, prowadzonymi wspólnie z Katedrą Urbanistyki na Wydziale Architektury Białoruskiego Narodowego Uniwersytetu Technicznego w Mińsku w latach 2002-2005 i 2006-2008. Kierownikiem pierwszego tematu ze strony białoruskiej był prof. Gieorgij Patajew a drugiego dr Ludmiła Ryś. Pierwszy temat: „Badanie problemów ochrony i rewitalizacji dziedzictwa historyczno-kulturowego transgranicznych rejonów Białorusi i Polski w celu jego wykorzystania dla rozwoju turystyki” opracowywał zespół w składzie: dr J. Żarnowiecka, prof. I. Iodo, prof. E. Agranowicz-Ponomariowa i mgr V. Draszin a drugi: „Metodologiczne podstawy badania i oceny przyrodniczych i kulturowych walorów przygranicznych obszarów Białorusi i Polski” – zespół w składzie: prof. I. Iodo, dr A. Mazanik oraz dr L. Ryś. Prezentacja wyników badań odbywała się na wspólnych konferencjach i seminariach naukowych w Mińsku i Białymstoku a następnie publikowano je w materiałach poseminaryjnych oraz czasopismach naukowych. Wymianę doświadczeń naukowo-badawczych uzupełniały wspólne przedsięwzięcia dydaktyczne i organizacyjne: porównywano plany i programy studiów i przedmiotów, prowadzono wspólnie zajęcia ze studentami. Uczestniczyłam w obronach prac dyplomowych oraz doktorskich wraz z ich opiniowaniem. Wykonałam 5 opinii rozpraw doktorskich, zlecone przez Wydział Architektury Białoruskiego Narodowego Uniwersytetu Technicznego w Mińsku w latach 2004, 2006, 2007, 2008 i 2012.

We wrześniu 2015 roku opracowałam załącznik „Metodologia wyboru gmin oraz typologia gmin” do składanego przez NOT wniosku do projektu unijnego: Konkurs nr POWR.02.19.00-IZ.00-00-001/15 „Wzmocnienie procesu konsultacji społecznych i monitoringu społecznego w zakresie działań prowadzonych przez jednostki samorządu terytorialnego w obszarze planowania i zagospodarowania przestrzennego”, w ramach Działania 2.19 POWER: „Usprawnienie procesów inwestycyjno-budowlanych i planowania przestrzennego, Wiedza Edukacja Rozwój”.

Do dorobku z zakresu popularyzacji nauki należy zaliczyć wygłoszenie referatów lub referatów zamawianych na seminariach, sympozjach i konferencjach. Tematyka moich wykładów dotyczyła problematyki zagospodarowania przestrzennego struktur przyrodniczo-krajobrazowych i kulturowych obszarów, ich ochrony, zachowania i wykorzystania dla ich rozwoju.

Na 52 Międzynarodową Naukowo-Techniczną Konferencję „Techniczeskije WUZY Respublikie” w Mińsku (Białoruś) przygotowałam referat: *Przyrodniczo-krajobrazowe kryteria zagospodarowania przestrzennego rejonu pojezierzy* (listopad 1997), na konferencję „Zieleń w mieście” w Wyższej Szkole Gospodarowania Nieruchomościami w Białymstoku – referat: *Ochrona strefy peryferyjnej miasta* (maj 1999), na konferencję naukową „Miasto XXI wieku a środowisko naturalne” w WSGN w Warszawie – referat: *Miejska gmina turystyczno-wypoczynkowa – preferencje i tendencje przyszłego rozwoju* (maj 2000), na seminarium „Główne cechy krajobrazu kulturowego Doliny Górnej Narwi – potrzeba ochrony i zachowania” dla Północnopodlaskiego Towarzystwa Ochrony Ptaków w Białowieży – referat zamówiony: *Główne cechy krajobrazu kulturowego Doliny Górnej Narwi – potrzeba ochrony i zachowania* (listopad 2001), na seminarium w ramach projektu IUCN/CEC Komunikacja na rzecz ochrony przyrody, Faza III, Polska, Dolina Narwi (grudzień 2001) oraz na sympozjum: „Międzynarodowe Dni Mokradeł” w Tykocinie – referat: *Główne cechy krajobrazu kulturowego Doliny Górnej Narwi – potrzeba ochrony i zachowania* (luty 2002).

Na Konferencję Naukową: *Geograficzne problemy pogranicza Europy Zachodniej i Wschodniej*, zorganizowaną przez Polskie Towarzystwo Geograficzne w Lublinie przygotowałam wystąpienie na temat: *Walory przyrodniczo-kulturowe gmin Puszczy Białowieskiej – tendencje przyszłego rozwoju obszarów* (czerwiec 2004).

Na Konferencji Naukowej: *W cieniu wielkiego miasta*, zorganizowanej przez Instytut Socjologii Uniwersytetu Wrocławskiego oraz ECOVAST Sekcję Polską Europejskiego Ruchu Odnowy Wsi

i Małych Miast, Oddział Wrocławski PTS, we Wrocławiu wygłosiłam referat: *Szanse wspólnego rozwoju miasta i gminy Rajgród jako przykład rewaloryzacji nadjeziornych rejonów wypoczynkowych* (październik 2004).

Uczestniczyłam w kolejnych Międzynarodowych Naukowych Konferencjach z cyklu: *Współczesne problemy architektury i strategii edukacji architektonicznej*, organizowanych na Wydziale Architektury Białoruskiego Narodowego Uniwersytetu Technicznego w Mińsku z referatami: *Problemy ochrony cennych zasobów dziedzictwa kulturowego obszarów transgranicznych* (2005), *Wykorzystanie dziedzictwa kulturowo-przyrodniczego w rozwoju obszarów przygranicznych* (2008), *Specyfika przestrzeni regionalnej – jej ochrona, zachowanie i rozwój – problematyka konferencji SP ECOVAST* (2009) oraz *Analiza systemu powiązań sieci przyrodniczej i infrastruktury technicznej na polsko-białoruskich obszarach przygranicznych* (2010). Ostatni referat zawierał rezultaty pracy przy „Mapie zamierzeń inwestycyjnych na terenie polskiej części pogranicza polsko-białoruskiego”, wykonanej dla Ministerstwa Infrastruktury Departament Gospodarki Przestrzennej.

Na seminarium „Konserwacja i restauracja zabytków architektury XIX wieku pogranicza polskoliteńskiego”, zorganizowanym przez Starostwo Powiatowe w Suwałkach, przygotowałam wystąpienie: *Koncepcja architektoniczno-urbanistyczna zagospodarowania zespołu rekreacyjno-wypoczynkowego w Małej Hucie* (2010).

Referaty wygłaszane podczas cyklicznych Międzynarodowych Konferencji Naukowych *Europa-Region-Turystyka: Specyfika przestrzeni regionalnej – jej ochrona, zachowanie i rozwój*, obejmowały problematykę dotyczącą obszarów różnych regionów, ze szczególnym uwzględnieniem problemów gmin, w których konferencje się odbywały. Kolejne tematy moich wystąpień to: *Potrzeba ochrony i zachowania tradycyjnych krajobrazów przyrodniczo-kulturowych regionu Podlasia* (Białowieża, 2004), *Studium przestrzeni kulturowej gminy Narew – próba jej skatalogowania i opisanie* (Wydminy, 2005), *Charakterystyka przestrzeni przyrodniczo-kulturowej przygranicznych gmin północno-wschodniej Polski oraz analiza możliwości ich przyszłego rozwoju* (Suraż, 2007), *Problemy współistnienia cennej przestrzeni przyrodniczej i kulturowej gminy Białowieża* (Białowieża, 2007), *Parki rozrywki jako forma kształtowania terenów zieleni na przykładzie projektu Parku Historycznego "Trylogia" w Mielniku* (Mielnik, 2013), *Specyfika przestrzeni regionalnej w świetle wyników cyklu konferencji: Europa-Region-Turystyka "Specyfika przestrzeni regionalnej - jej ochrona, zachowanie i rozwój"* (Mielnik, 2013).

Do ważnego dorobku zaliczam także recenzję artykułu: *Analiza wybranych dokumentów planistycznych pod względem zagrożenia awariami przemysłowymi: studium przypadku dla Poznania*, którą wykonałam do kwartalnika CNBOP-PIB „Bezpieczeństwo i Technika Pożarnicza” (2015).

### **8.2.2 Działalność organizacyjna na Wydziale Architektury Politechniki Białostockiej**

Do moich najważniejszych osiągnięć w dorobku organizacyjnym na rzecz Politechniki Białostockiej należą:

- prace organizacyjne podczas prowadzonych na Wydziale Architektury Politechniki Białostockiej Podyplomowych Studiów Gospodarki Przestrzennej (1998-2000),
- pełnienie funkcji Prodziekana ds. Studenckich i Dydaktyki Wydziału Architektury (1999–2002),
- pełnienie obowiązków kierownika Zakładu Urbanistyki i Planowania Przestrzennego na Wydziale Architektury Politechniki Białostockiej (2007- 2011),

- udział w pracach Komisji ds. odbioru dokumentacji projektowej budynku dydaktycznego Politechniki Białostockiej oraz Komisji ds. opiniowania dokumentacji auli Wydziału Elektrycznego Politechniki Białostockiej (2000-2002),
- pełnienie funkcji przewodniczącego Wydziałowej Komisji Rekrutacyjnej (2003, 2004, 2005) oraz członka WKR (2016),
- udział w pracach zespołu opracowującego projekt zagospodarowania terenu Wydziału Architektury (2005),
- udział w pracach Wydziałowej Komisji Wyborczej Wydziału Architektury PB (na kadencje 2005-2008 i 2012-2016), pełnienie funkcji sekretarza Wydziałowej Komisji Wyborczej Wydziału Architektury (na kadencję 2008-2012),
- udział w pracach zespołu sprawdzającego prace egzaminacyjne na kierunku architektura i urbanistyka Wydziałowej Komisji Rekrutacyjnej (2006, 2007, 2008, 2009, 2010, 2011, 2012),
- udział w pracach Komisji ds. Oceny Jakości Kształcenia Wydziału Architektury PB (2009), oraz w pracach Wydziałowej Komisji ds. Jakości Kształcenia (od 2016),
- kierowanie projektami i tematami badawczymi, realizowanymi na uczelni: kierownik pracy badawczej nr W/WA/8/98 „Modernizacja i przekształcenia nadjeziornej przestrzeni rekreacyjnej Polski Północno-Wschodniej” (1998-2001), kierownik pracy badawczej nr W/WA/5/01 „Gmina turystyczno-wypoczynkowa – preferencje i tendencje przyszłego rozwoju” (2001-2004), kierownik międzynarodowego tematu badawczego: „Badanie problemów ochrony i rewitalizacji dziedzictwa historyczno-kulturowego transgranicznych rejonów Białorusi i Polski w celu jego wykorzystania dla rozwoju turystyki” (2002-2005), kierownik międzynarodowego tematu badawczego: „Metodologiczne podstawy badania i oceny przyrodniczych i kulturowych walorów przygranicznych obszarów Białorusi i Polski” (2006-2008), kierownik pracy badawczej statutowej ZUiPP nr S/WA/2/07 „Odnowa urbanistyczno-architektoniczna miast i wsi na Podlasiu”(2007-2011),
- kierowanie pracami umownymi, realizowanymi na uczelni: kierownik pracy nr U/WA/1/2009 „Rewitalizacja Rynku Ruskiego w Surażu” na zamówienie Burmistrza Suraża (2009), zastępca kierownika pracy nr U/WA/2/09 „Mapa zamierzeń inwestycyjnych na terenie polskiej części pogranicza polsko-białoruskiego” na zamówienie Ministerstwa Infrastruktury Departament Gospodarki Przestrzennej (2009), kierownik pracy nr U/WA/1/2012 „Konceptja programowo-przestrzenna zagospodarowania ośrodka edukacji historycznej *Dzikie Pola* w Mielniku na zamówienie Wójta Gminy Mielnik (2012), kierownik pracy nr U/WA/2/2012 „Wizja przestrzenna obiektów wchodzących w skład Parku Historycznego *Trylogia* w Mielniku (2012),
- organizacja konkursów studenckich, wykładów otwartych, studenckich wyjazdów dydaktyczno-studialnych (Warszawa, Suraż, Mielnik) (1999-2012),
- organizacja wystawy w ramach Dni Wydziału Architektury – prezentacja plansz z projektem Konceptji Parku Historycznego "Trylogia" w Mielniku (2012),
- zorganizowanie na Wydziale Architektury wystawy prac biorących udział w Konkursie urbanistyczno – architektonicznym na zagospodarowanie Parku przy Placu Kościuszki w Mielniku wraz z uroczystym wręczeniem nagród przez Wójta Gminy Mielnik (2012),
- zorganizowanie wystawy prac własnych i studenckich: *Wokół Wydziału Architektury PB – „miasteczko studentów architektury”* na XIII Podlaski Festiwal Nauki i Sztuki (2015),
- zorganizowanie i przeprowadzenie, wraz z Fundacją „DreamSkiTeam”, konkursu na „Konceptję programowo-przestrzenną zespołu narciarskiego „Biały Orlik” oraz zorganizowanie wystawy prac, które wzięły udział w konkursie (2015),
- zorganizowanie wystawy: *Ogrody architektury i sztuki – zagospodarowanie terenu wokół Wydziału Architektury PB* na XIV Podlaski Festiwal Nauki i Sztuki (2016).

### 8.2.3 Działalność organizacyjna poza Wydziałem Architektury Politechniki Białostockiej

Moje działania organizacyjne odzwierciedla praca w organizacjach i towarzystwach naukowych. Od 1980 roku jestem członkiem Stowarzyszenia Architektów Polskich, od 1990 roku należę do ECOVAST-u Sekcji Polskiej Europejskiego Ruchu Odnowy Wsi i Małych Miast (od 2004 roku pełniłam funkcję prezesa), od 2002 roku jestem członkiem Podlaskiej Okręgowej Izby Architektów (w latach 2003-2006 byłam członkiem Podlaskiego Okręgowego Sądu Dyscyplinarnego), od 2000 roku jestem członkiem Polskiego Towarzystwa Geograficznego, od 2003 roku jestem członkiem-założycielem Stowarzyszenia Dziedzictwo Podlasia (byłam sekretarzem w latach 2003- 2005), od 2003 roku jestem członkiem Towarzystwa Przyjaciół Suraża i okolic.

Ważnym aspektem działalności jest praca w komitetach organizacyjnych, programowych i naukowych konferencji naukowych. Będąc przewodniczącą SP ECOVAST Europejskiego Ruchu Odnowy Wsi i Małych Miast, w 2004 roku zainicjowałam cykl międzynarodowych konferencji naukowych: *Europa-Region-Turystyka, Specyfika przestrzeni regionalnej – jej ochrona, zachowanie i rozwój*. Byłam organizatorką oraz członkiem komitetu naukowego tych konferencji; przewodniczyłam też obradom. Pierwszą konferencję zorganizowano wspólnie z Polskim Towarzystwem Geograficznym Oddział Białostocki, kolejne z Wydziałem Architektury Politechniki Białostockiej. Patronowali konferencjom: Sekcja Historii Architektury, Urbanistyki i Konserwacji Zabytków Komitetu Architektury i Urbanistyki PAN, wojewodowie, burmistrz i wójtowie gmin. Dotychczas odbyło się pięć takich konferencji w różnych miejscowościach gminnych regionu północno-wschodniej Polski (2004, 2005, dwie w 2007, 2010).

Na VI Europejskim Kongresie Odnowy Wsi w Kamieniu Śląskim, prowadziłam warsztaty w grupie tematycznej: „Idealny projekt odnowy wsi w praktyce” (2007).

27 marca 2012 roku, wspólnie z przedstawicielami gminy Mielnik wzięłam udział w zorganizowaniu na Wydziale Architektury PB konferencji prasowej z udziałem władz uczelni, wojewódzkich i gminnych oraz posła Roberta Tyszkiewicza w celu prezentacji koncepcji Parku Historycznego "Trylogia" w Mielniku – ośrodka edukacji historycznej. Opracowanie zostało wystawione na wystawie w ramach Dni Wydziału Architektury w maju 2012 roku. Rysunki obiektów „Parku Historycznego Trylogia” zaprezentowano na plakatach i folderach na XXI Dniach Gminy Mielnik, 30.06-01.07.2012 roku oraz w Biuletynie Gminy Mielnik nr 2(4), 2012 a także na stronach internetowych, m. in.: w e-wydaniu miesięcznika Zieleń Miejska 5/2012, s. 6-8; [www.abrys.pl](http://www.abrys.pl), [www.portalsamorzadowy.pl](http://www.portalsamorzadowy.pl), [www.bialystokonline.pl](http://www.bialystokonline.pl), [www.mielnik.com.pl](http://www.mielnik.com.pl), [www.poranny.pl](http://www.poranny.pl).

## 9. Otrzymane nagrody, wyróżnienia i odznaczenia państwowe

Moja praca dyplomowa magisterska otrzymała I nagrodę SARP-u w konkursie prac dyplomowych „O nową myśl architektoniczną” (08.06.1981 r.).

Za swoją działalność naukową, dydaktyczną i organizacyjną na Wydziale Architektury Politechniki Białostockiej otrzymałam szereg nagród. Do najcenniejszych zaliczam indywidualne nagrody JM Rektora Politechniki Białostockiej za osiągnięcia w dziedzinie naukowej, otrzymane w roku 1998 i 2001 oraz zespołowe nagrody JM Rektora PB za osiągnięcia naukowe, otrzymane w latach 1993, 1996, 2000 i 2008. Nie mniej cenne są zespołowe nagrody JM Rektora PB III stopnia za wyróżniającą działalność naukową i organizacyjną, otrzymane w 2012, 2014 i 2016 roku a także zespołowe nagrody JM Rektora PB III stopnia za wyróżniającą działalność organizacyjną, otrzymane w 2008 i 2013 roku.

W 2002 roku otrzymałam Brązowy Krzyż Zasługi, nadany przez Prezydenta Rzeczypospolitej Polskiej, w 2010 roku otrzymałam Srebrny Medal za Długoletnią Służbę – odznaczenie Prezydenta Rzeczypospolitej Polskiej a w 2014 roku Medal Komisji Edukacji Narodowej – odznaczenie Ministra Edukacji Narodowej.

Otrzymałam też Nagrody Jubileuszowe z okazji 20-lecia, 25-lecia, 30-lecia i 35-lecia pracy (2000, 2005, 2010, 2015) a także Nagrody Związku Nauczycielstwa Polskiego z tytułu jubileuszu 30-lecia (2010) i 35-lecia pracy zawodowej (2015).

*Halina Łapińska*  
04.12.2016 r.